



EMET
İLÇE MİLLİ EĞİTİM MÜDÜRLÜĞÜ
2015-2019
STRATEJİK
PLANI

EMET -2015



“Milli Eğitim programımızın, Milli Eğitim siyasetimizin temel taşı, cahilliğin yok edilmesidir. Cahillik yok edilmedikçe, yerimizdeyiz...”

M. Kemal ATATÜRK



Stratejik plan dünyada olduğu gibi ülkemizde de köklü değişikliklerin bir sonucu olarak kurumsal yapıların vazgeçilmez bir unsuru haline gelmiştir. Bu değişim iyi bir şekilde yönetilerek kurumların temel hedeflerine ulaşmada planlı hareket etmelerini zorunlu kılmaktadır.

Bununla birlikte eğitim - öğretim kurumlarımızda özellikle kırsal alandan öğrencilerimizin bu kaliteli ortama entegre edilmesinde kat edilecek daha çok mesafe bulunduğu da ortadadır. Milli Eğitim Bakanlığı, yapılan çalışmaların tüm öğrencilerimize eşit oranda yansıtılması ve istenen düzeyde hayata geçmesi için, sürekli değişen ve gelişen günümüz dünyasında bilginin öğrenildiği ve toplumlara yön verilmeye çalışılan, dünya standartlarına uyum sağlamalarına yönelik projeler uygulamakta; tesis donanım ve ekipmanların nitelik ve nicelik bakımından çağın gereklerine göre geliştirilmesine büyük önem vermektedir.

Emet İlçe Milli Eğitim Müdürlüğü olarak, biliyoruz ki topluma dürüst ve ahlaklı vatan ve millet sevgisiyle dolu bireyler kazandırmanın biricik ve yegâne yolu eğitimden geçmektedir. Ekonomik olarak hızla gelişen, kültürel alanda etkinliğini artıran, sorunlarını asgari düzeye indirebilmiş ülkelerin bu başarılarının temelini de kaliteli eğitim oluşturmaktadır. Bu toplumsal misyonun en yüksek performansla gerçekleştirilebilmesi için; hem kurumsal yapının güçlendirmesi, hem de üretilen kaliteli bilgiyle, geleceğe güvenle bakan evrensel değerlerle donatılmış, rekabet edebilen, araştıran, sorgulayan, toplumsal değerlere duyarlı, kültür ve sanat bilinci gelişmiş bireyler yetiştirilmesi ile mümkündür. Bu hedefimize ulaşmak için eğitimde fırsat eşitliğini sağlamaya, erişilebilirliği arttırmaya ve var olan kaynaklarımızı eğitim konusunda hassasiyetle değerlendirmeye büyük gayret gösteriyoruz.

İlçe Milli Eğitim Müdürlüğümüzün Stratejik Planına da bu açıdan bakıyorum. Bu Stratejik Planın hazırlanmasında emeği geçenleri tebrik ediyor, planın uygulamasında rol alacak tüm paydaşlara başarılar diliyorum.

*Mahmuthan ARSLAN
Emet Kaymakamı*



Dünyada meydana gelen gelişmeler doğrultusunda ülkemizde de toplumsal, siyasal, ekonomik ve teknolojik alanlar başta olmak üzere; her alanda hızlı bir değişim yaşanmaktadır. Gelişmenin ve toplumsal kalkınmanın en önemli parçası olan eğitim sistemini planlamadan, ülke kalkınmasını sağlamanın mümkün olamayacağı kanaatindeyim.

Eğitim kurumlarının çağın ve toplumun beklentilerine cevap verebilmesi için, iyi bir planlama ve bu planın etkin bir şekilde uygulanması gerekmektedir. Tarihî geçmişiyle Türkiye’de seçkin bir yere sahip olan Emet, yaptığı ve yapacağı çalışmalarla öncü olma potansiyeline sahiptir.

Bu bağlamda, teknolojideki ve eğitimdeki hızlı değişime ayak uydurmak, eğitim-öğretim sürecini en iyi şekilde planlamak ve eğitim kalitesini artırmak amacıyla stratejik planlama yapmanın önemi ortaya çıkmaktadır.

Kamu kurumlarının stratejik planlama yapması, yasal bir gereklilik olduğu kadar, kurumların kendi iç dinamikleri açısından da önem arz etmektedir. Bu düşünceler çerçevesinde, Bakanlığımızın belirlediği temalara yönelik amaç, hedef ve stratejilerimizi; tüm paydaşlarımızın görüş ve hedefleri ile birleştirerek oluşturduk.

Doğru zamanda, doğru adımları atarak hedefe ulaşmada kurumların yol haritası olan stratejik plan çalışmalarını hazırlarken yoğun bir emek harcayan tüm ekip arkadaşlarıma teşekkür eder, 2015-2019 yıllarını kapsayan stratejik planımızın eğitim paydaşlarına ve ilçemize hayırlı olmasını dilerim.

*Mustafa CÖRE
İlçe Milli Eğitim Müdürü*

<u>SUNUS</u>	3-4
<u>GİRİŞ</u>	9
<u>I. BÖLÜM</u>	
<u>STRATEJİK PLAN HAZIRLIK SÜRECİ</u>	10
<u>A. EMET İLÇE MEM 2015-2019 Stratejik Planlama süreci:</u>	11
<u>B. Stratejik Plan Modeli</u>	11
<u>II. BÖLÜM</u>	
<u>DURUM ANALİZİ</u>	13
<u>A. TARİHİ GELİŞİM</u>	13
<u>B. YASAL YÜKÜMLÜLÜKLER VE MEVZUAT ANALİZİ</u>	13-14
<u>C. FAALİYET ALANLARI ile ÜRÜN ve HİZMETLER</u>	14-15-16
<u>D. PAYDAŞ ANALİZİ</u>	17
<u>E. KURUM İÇİ ve DIŞI ANALİZ</u>	18-30
<u>III. BÖLÜM</u>	
<u>GELECEĞE YÖNELİM</u>	31
<u>MİSYON</u>	32
<u>VİZYON</u>	32
<u>TEMEL DEĞERLER</u>	32
<u>STRATEJİK PLAN GENEL TABLOSU</u>	32
<u>TEMA: EĞİTİM VE ÖĞRETİME ERİŞİM</u>	34
<u>1. Stratejik Amaç</u>	37
<u>TEMA: EĞİTİM-ÖĞRETİMDE KALİTE</u>	37
<u>2. Stratejik Amaç</u>	37
<u>TEMA: KURUMSAL KAPASİTE</u>	42
<u>3. Stratejik Amaç</u>	42
<u>IV. BÖLÜM</u>	
<u>MALİYETLENDİRME</u>	48
<u>V. BÖLÜM</u>	
<u>İZLEME ve DEĞERLENDİRME</u>	50-53

KISALTMALAR

AB	: Avrupa Birliđi
AHS	: Avukatlık Hizmetleri Sınıfı
Ar-Ge	: Arařtırma Geliřtirme
BİMER	: Bařbakanlık İletişim Merkezi
BT	: Biliřim Teknolojileri
DYS	: Doküman Yönetim Sistemi
EBA	: Eđitim Biliřim Ađı
EÖHS	: Eđitim ve Öđretim Hizmetleri Sınıfı
ERDEP	: Ergenlik Dönemi Deđişim Projesi
FATİH	: Eđitimde Fırsatları Artırma ve Teknolojiyi İyileřtirme Hareketi
GİHS	: Genel İdare Hizmetleri Sınıfı
GZFT	: Güçlü Taraflar, Zayıf Taraflar, Fırsatlar ve Tehditler Analizi
İKS	: İlköđretim Kurum Standartları
IPA	: Instrument for Pre-Accession Assistance (Katılım Öncesi Mali Yardım Aracı)
JICA	: Japan International Cooperation Agency (Japon Uluslararası Yardımlařma Ajansı)
KÜDEP	: Kùltürlerarası Deđişim Programı
MEBBİS	: Millî Eđitim Bakanlıđı Biliřim Sistemleri
MEBİM 147	: Millî Eđitim Bakanlıđı İletişim Merkezi
MEİS	: Millî Eđitim İstatistik Modülü
MEM	: Millî Eđitim Müdürlüğü
METEK	: Mesleki Teknik Eđitimin Kalitesinin Geliřtirilmesi Projesi
MTE	: Mesleki Teknik Eđitim
MTSK	: Motorlu Tařıtlar Sürücü Kursu
MYO	: Meslek Yüksek Okulu
OECD	: Organisation for Economic Co-operation and Development (İktisadi İřbirliđi ve Kalkınma Teřkilatı)
PESTLE	: Politik, Ekonomik, Sosyal, Teknolojik, Yasal ve Çevresel Kurum Analizi
PIAAC	: Programme for the International Assessment of Adult Competencies (Uluslararası Yetiřkin Yeterliliklerini Deđerlendirme Programı)
PISA	: Programme for International Student Assessment (Uluslararası Öđrenci Deđerlendirme Programı)
PYS	: Performans Yönetim Sistemi
RAM	: Rehberlik ve Arařtırma Merkezi
REDBİS	: Rehberlik Denetim Bilgi Sistemi
SDP	: Standart Dosya Planı
SHS	: Sađlık Hizmetleri Sınıfı
STK	: Sivil Toplum Kuruluřu
TEFBİS	: Türkiye’de Eđitimin Finansmanı ve Eđitim Harcamaları Bilgi Yönetim Sistemi
TEOG	: Temel Eđitimden Ortaöđretime Geçiř
THS	: Teknik Hizmetler Sınıfı
TIMSS	: Trends in International Mathematics and Science Study (Matematik ve Fen Bilimlerinde Eđilimler Uluslararası Arařtırması)
TİKA	: Türk İřbirliđi ve Koordinasyon Ajansı
TÜİK	: Türkiye İstatistik Kurumu
TYÇ	: Türkiye Yeterlilikler Çerçevesi

UNESCO	: United Nations Educational, Scientific and Cultural Organization (Birleşmiş Milletler Eğitim Bilim ve Kültür Teşkilatı)
UNICEF	: United Nations International Children's Emergency Fund (Birleşmiş Milletler Çocuk Fonu)
VBS	: Veli Bilgilendirme Sistemi
YDS	: Yabancı Dil Sınavı
YHS	: Yardımcı Hizmetler Sınıfı
YGS	: Yükseköğretime Geçiş Sınavı

TANIMLAR

Bütünleştirici eğitim (kaynaştırma eğitimi): Özel eğitime ihtiyacı olan bireylerin eğitimlerini, destek eğitim hizmetleri de sağlanarak akranlarıyla birlikte resmî veya özel örgün ve yaygın eğitim kurumlarında sürdürmeleri esasına dayanan özel eğitim uygulamalarıdır.

Çıraklık eğitimi: Kurumlarda yapılan teorik eğitim ile işletmelerde yapılan pratik eğitimin bütünlüğü içerisinde bireyleri bir mesleğe hazırlayan, mesleklerinde gelişmelerine olanak sağlayan ve belgeye götüren eğitimi ifade eder.

Destek eğitim odası: Okul ve kurumlarda, yetersizliği olmayan akranlarıyla birlikte aynı sınıfta eğitimlerine devam eden özel eğitime ihtiyacı olan öğrenciler ile üstün yetenekli öğrenciler için özel araç-gereçler ile eğitim materyalleri sağlanarak özel eğitim desteği verilmesi amacıyla açılan odaları ifade eder.

Devamsızlık: Özürlü ya da özürsüz olarak okulda bulunmama durumu ifade eder.

Eğitim arama motoru: Sadece eğitim kategorisindeki sonuçların görüntülediği ve kategori dışı ve sakıncalı içeriklerin filtrelediğini internet arama motoru.

Eğitim ve öğretimden erken ayrılma: Avrupa Topluluğu İstatistik Ofisinin (Eurostat) yayınladığı ve hane halkı araştırmasına göre 18-24 yaş aralığındaki kişilerden en fazla ortaokul mezunu olan ve daha üstü bir eğitim kademesinde kayıtlı olmayanların ilgili çağ nüfusuna oranı olarak ifade edilen göstergedir.

İşletmelerde Meslekî Eğitim: Meslekî ve teknik eğitim okul ve kurumları öğrencilerinin beceri eğitimlerini işletmelerde, teorik eğitimlerini ise meslekî ve teknik eğitim okul ve kurumlarında veya işletme ve kurumlarca tesis edilen eğitim birimlerinde yaptıkları eğitim uygulamalarını ifade eder.

Ortalama eğitim süresi: Birleşmiş Milletler Kalkınma Programının yayınladığı İnsani Gelişme Raporu'nda verilen ve 25 yaş ve üstü kişilerin almış olduğu eğitim sürelerinin ortalaması şeklinde ifade edilen eğitim göstergesini ifade etmektedir.

Öğretmenlik mesleği genel ve özel alan yeterlilikleri: Öğretmenlik mesleğini etkili ve verimli biçimde yerine getirebilmek için sahip olunması gereken genel bilgi, beceri ve tutumlar ile alanlara özgü olarak sahip olunması gereken bilgi, beceri ve tutumlardır.

Önceki öğrenmelerin tanınması: Bireyin eğitim, iş veya diğer hayat tecrübeleri aracılığıyla hayatlarının bütün dönemlerinde gerçekleştirdikleri öğrenme için yeterlilik belgesine sahibi olmalarına imkân tanıyan bir sistem olup, örgün, yaygın ve/veya serbest öğrenme çerçevesinde elde edilen belgelendirilmemiş öğrenme kazanımlarının belirli bir standart çerçevesinde tanınması sürecidir.

Örgün eğitim dışına çıkma: Ölüm ve yurt dışına çıkma haricindeki nedenlerin herhangi birisine bağlı olarak örgün eğitim kurumlarından ilişik kesilmesi durumunu ifade etmektedir.

Örgün eğitim: Belirli yaş grubundaki ve aynı seviyedeki bireylere, amaca göre hazırlanmış programlarla, okul çatısı altında düzenli olarak yapılan eğitimidir. Örgün eğitim; okul öncesi, ilkokul, ortaokul, ortaöğretim ve yükseköğretim kurumlarını kapsar.

Özel eğitime ihtiyacı olan bireyler (Özel eğitim gerektiren birey): Çeşitli nedenlerle, bireysel özellikleri ve eğitim yeterlilikleri açısından akranlarından beklenen düzeyden anlamlı farklılık gösteren bireyi ifade eder.

Özel politika veya uygulama gerektiren gruplar (dezavantajlı gruplar): Diğer gruplara göre eğitiminde ve istihdamında daha fazla güçlük çekilen kadınlar, gençler, uzun süreli işsizler, engelliler gibi bireylerin oluşturduğu grupları ifade eder.

Özel yetenekli bireyler: Zeka, yaratıcılık, sanat, liderlik kapasitesi, motivasyon ve özel akademik alanlarda yaşatlarına göre daha yüksek düzeyde performans gösteren bireyi ifade eder.

Yaygın eğitim: Örgün eğitim sistemine hiç girmemiş ya da örgün eğitim sisteminin herhangi bir kademesinde bulunan veya bu kademedен ayrılmış ya da bitirmiş bireylere; ilgi, istek ve yetenekleri doğrultusunda ekonomik, toplumsal ve kültürel gelişmelerini sağlayıcı nitelikte çeşitli süre ve düzeylerde hayat boyu yapılan eğitim, öğretim, üretim, rehberlik ve uygulama etkinliklerinin bütününi ifade eder.

Z-kitap: İçeriklerin pekiştirici şekilde hazırlanmış interaktif uygulamalar, videolar, oyunlar ve metinsel zenginleştirmeler ile dijital versiyonlar aracılığıyla sunulduğu kitaplardır.

Zorunlu eğitim: Dört yıl süreli ve zorunlu ilkokullar ile dört yıl süreli, zorunlu ve farklı programlar arasında tercihe imkân veren ortaokullar ve imam-hatip ortaokullarından oluşan ilköğretim ile ilköğretime dayalı, dört yıllık zorunlu, örgün veya yaygın öğrenim veren genel, mesleki ve teknik öğretim kademelerinden oluşan eğitim sürecini ifade eder.

1.GİRİŞ

Kamu harcama reformu kapsamında hazırlanan ve 10.12.2003 tarihinde TBMM tarafından kabul edilen 5018 sayılı Kamu Mali Yönetimi ve Kontrol Kanunu 24.12.2003 tarih ve 25326 sayılı Resmi Gazetede yayımlanmıştır. Bu Kanun ile kamu mali yönetiminde mali disiplin, hesap verebilirlik ve mali saydamlık hedeflenerek, kamu kaynaklarının etkin, verimli ve tutumlu kullanılmasını sağlamak üzere performans esaslı bütçelemeye geçiş öngörülmüştür.

5018 sayılı Kamu Mali Yönetimi ve Kontrol Kanununun 9 uncu maddesi gereğince, kamu idarelerinin bütçelerini stratejik planlarında yer alan misyon, vizyon, stratejik amaç ve hedeflerle uyumlu ve performans esasına dayalı olarak hazırlayacakları belirtilerek performans esaslı bütçelemeye ilişkin hususları belirlemeye Maliye Bakanlığı yetkili kılınmıştır. Yine aynı şekilde;

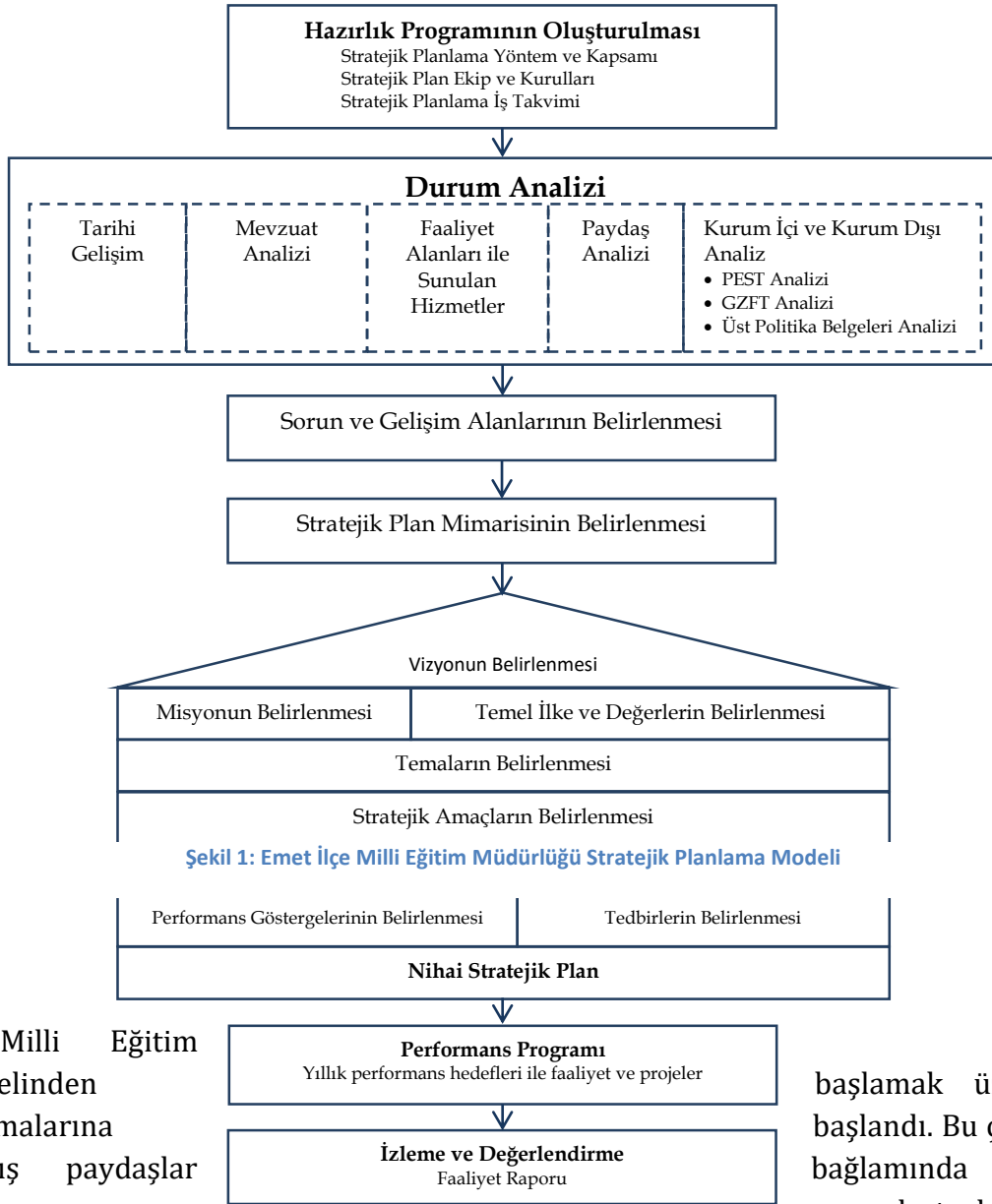
“Kamu İdareleri; kalkınma planları, programlar, ilgili mevzuat ve benimsedikleri temel ilkeler çerçevesinde geleceğe ilişkin misyon ve vizyonlarını oluşturmak, stratejik amaçlar ve ölçülebilir hedefler saptamak, performanslarını önceden belirlenmiş olan göstergeler doğrultusunda ölçmek ve bu sürecin izleme ve değerlendirmesini yapmak amacıyla katılımcı yöntemlerle stratejik plan hazırlanır.” denmektedir.

Emet İlçe Milli Eğitim Müdürlüğü'nün stratejik planlama sürecinin yönetilmesinde, DPT Müsteşarlığı tarafından hazırlanan “Kamu Kuruluşları İçin Stratejik Planlama Kılavuzu” ve MEB Strateji Geliştirme Başkanlığının hazırlamış olduğu “Eğitimde Stratejik Planlama” adlı kılavuz ile belirlenmiş olan yaklaşımlar esas alınmıştır.

BÖLÜM I: STRATEJİK PLAN HAZIRLIK SÜRECİ

Emet İlçe Milli Eğitim Müdürlüğü Stratejik Planı, MEB 2013/26 Sayılı Stratejik Planlama Genelgesi ve eki hazırlık programı ile kalkınma bakanlığının Stratejik Planlama Kılavuzuna uygulanarak başlatılmıştır.

Stratejik Planımızın hazırlama süreci üst kurulu Mustafa CÖRE başkanlığında oluşturuldu. Hazırlık sürecinde ilçe merkezinde bulunan tüm okul ve kurum müdürlerinin katılımıyla gerçekleştirilen toplantıda her birimin kendi üst kurul ve ekiplerini oluşturması kararlaştırıldı. Sonraki aşamada tüm ekipler düzenlenen seminerlerle bilgilendirildi.



İlçe Milli Eğitim personelinin uygulamalarına ve dış paydaşlar çapında

toplanmaya başlandı. Milli Eğitim Bakanlığındaki İdareci atama sürecinden sonra Stratejik Plan Üst Kurulu ve ekibinde zorunlu olarak şu değişikliklere gidildi. İlçe Milli Eğitim Müdürü Mustafa CÖRE, Şube Müdürü Mehmet BAYRAKDAR Üst Kuruldaki yerlerini aldılar. Emet İlçe Milli Eğitim Müdürlüğümüzce düzenlenen Stratejik Plan hazırlama eğitim programları

Öncelikle Müdürlüğü başlamak üzere anket başlandı. Bu çalışmalar iç bağlamında tüm ilçe yaygınlaştırıldı. Veriler

çerçevesinde, ilçemizde önce yöneticiler ve sonrada okul ve kurumlarda oluşturulan stratejik planlama ekiplerine yönelik eğitim faaliyetleri gerçekleştirilirken bir yandan da mevcut durum analizi çalışmalarına devam edilmiştir. Paydaşlar analiz edilerek yapılan çalışmalarla paydaş görüşleri alınmıştır. Çevre analizi yapıp GZFT ortaya çıkarılmıştır.

Bu çalışmalar yapılırken 31 kurum müdürü 223 Öğretmen ve diğer personelin görüşleri alınmış, bu görüşler çerçevesinde oluşturulan anketler ilçede görev yapan idareci, öğretmen, veli ve öğrencilere uygulanmıştır.

Planın hazırlanması sürecinde bir önceki Stratejik Plandan da yararlanılarak ve veriler güncellenerek mevcut durum analizi hazırlanmıştır. Stratejik Planımızda katılımın mümkün olduğunca geniş tutulmasına çalışılmıştır.

İlçe Milli Eğitim Müdürlüğünce düzenlenen seminer ve toplantılara katılım sağlanmış taslak olarak ortaya çıkan plan dil yönünden incelenmek üzere Türk Dili öğretmenlerince incelenmek üzere oluşturulan komisyona havale edilmiştir.



Şekil 2: Stratejik Plan Oluşum Şeması

STRATEJİK PLANLAMA ÜST KURULU

Adı Soyadı	Görevi	Ünvanı	Görev Alanı
Mustafa CÖRE	Başkan	İlçe Milli Eğitim Müdürü	İlçe Milli Eğitim Müdürlüğü
Mehmet BAYRAKDAR	Üye	Şube Müdürü	İlçe Milli Eğitim Müdürlüğü
Mehmet TAVACI	Üye	Şube Müdürü V.	İlçe Milli Eğitim Müdürlüğü
Hüseyin GÜLER	Üye	Okul Müdürü	Gazi Emet İlkokulu Müdürlüğü
Süleyman AVCI	Üye	Kurum Müdürü	Halk Eğitim Merkezi Müdürlüğü
Mehmet Ali ÖZÇELİK	Üye	Okul Müdürü	Ashaboğlu Ortaokulu Müdürlüğü
Bilal ŞEN	Üye	Okul Müdürü	Mesleki Teknik Anadolu Lisesi Müdürlüğü

EMET İLÇE MİLLİ EĞİTİM MÜDÜRLÜĞÜ STRATEJİK PLANLAMA EKİBİ

Adı Soyadı	Görevi	Unvanı	Birimi
Mehmet BAYRAKDAR	Başkan	Şube Müdürü	Destek Hizmetleri Şubesi
Ahmet CESUR	Stratejik Planlama İlçe Koordinatörü	Yunus Emre İHO.Müdür Yardımcısı	Yunus Emre İmam Hatip Ortaokulu Müdürlüğü
İsmail ÇULHA	Üye	Memur	Strateji Geliştirme Şube Müdürlüğü
Umut IŞIK	Üye	Öğretmenevi ve ASO.Müdür Yardımcısı	Emet Öğretmenevi ve ASO.Müdürlüğü

İlçe Milli Eğitim Müdürlüğümüzün stratejik planının hazırlanmasında tüm paydaşlarımızın görüş ve önerileri ile eğitim önceliklerinin plana yansıtılabilmesi için geniş katılım sağlayacak bir model benimsenmiştir.

Stratejik planımızın temel yapısı Milli Eğitim Bakanlığı Stratejik Planlama Üst Kurulu tarafından kabul edilen Bakanlık Vizyonu temelinde eğitimin üç temel bölümü (Eğitim ve Öğretime Erişimin Arttırılması, Eğitim ve Öğretimde Kalitenin Arttırılması ve Kurumsal Kapasitenin Geliştirilmesi) ile paydaşların görüş ve önerileri dikkate alınacak şekilde oluşturulmuştur.

BÖLÜM II: DURUM ANALİZİ

Durum analizi var olan mevcut durumun ortaya konularak kurumun farklı yönleriyle bir bütün olarak potansiyelinin ortaya çıkarılmasıdır. Durum analizi yapmadan yani potansiyelimizin ne olduğunu bilmeden yapılacak olan herhangi bir çalışma istenen sonuçları vermeyebilir.

A.TARİHİ GELİŞİM

1. Emet İlçesinin Eğitim Tarihi :

İlçe Milli Eğitim Müdürlüğü 12.05.1992 tarih ve 21226 sayılı Resmi Gazetede yayımlanan 3797 sayılı Milli eğitim bakanlığı Teşkilat ve Görevleri hakkındaki Kanun kapsamında faaliyetlerini sürdürmektedir. İlçemizde açılan İlkokul Gazikemal İlkokuludur.

Ashaboğlu İlkokulu'nun bulunduğu yerde daha önce Gazikemal İlkokulu bulunuyordu. 28 Mart 1970 Gediz depreminde bu okula ait dört bina yıkılmıştır. Gazetelerde okulun yıkıldığı haberini okuyan, Denizli ili Sarayköy ilçesi Babadağ Bucağı 1903 doğumlu İstanbul'un hayırsever işadamlarından **H.Fehmi ASHABOĞLU**, 325 bin lira civarında para yardımı yaparak, boş kalan arsaya 5 derslikli okul binasının yapılmasını sağlamıştır. Bina bir senede tamamlanarak, 25 Eylül 1971 tarihinde eğitim-öğretime açılmıştır.

Kütahya valiliğinin teklifi ve Bakanlığın 24/08/1970 tarih ve 041431 sayılı onayı ile okulun adı, "ASHABOĞLU İLKOKULU" olmuştur.

1994 yılında okulumuz 8 yıllık ilköğretime dönüştürülünce mevcut okulun yetersizliği nedeniyle 1965 yılında yapılan Emet lisesinin 16 derslikli binasında Emet Lisesi, Anadolu Lisesi ve Ashaboğlu İlköğretim okulu ikili öğretimle binanın ortak kullanımına başlandı.

Emet İlçesi Kuruluşundan sonra 1987 yılından itibaren bu zamana kadar görev yapmış İlçe Milli Eğitim Müdürleri aşağıya çıkarılmıştır.

B.YASAL YÜKÜMLÜLÜKLER VE MEVZUAT ANALİZİ

18/11/2012 tarihli ve 28471 sayılı Resmi Gazetede Yayınlanan "Millî Eğitim Bakanlığı İl ve İlçe Millî Eğitim Müdürlükleri Yönetmeliği 6. Maddesinin 1. Fıkrasında; "**Kanun, tüzük, yönetmelik, yönerge, genelge, plân, program ve amirlerle kendilerine verilen görevleri yapmak**" denilmektedir.

652 sayılı KHK, nin 33. maddesi "**Bakanlığın her kademedeki yöneticileri, görevlerini mevzuata, stratejik plan ve programlara, performans ölçütlerine ve hizmet kalite standartlarına uygun olarak yürütmekten üst kademelere karşı sorumludur.**" denilmektedir.

5018 Kamu Mali Yönetimi ve Kontrol Kanunu: Bu Kanunun amacı, kalkınma planları ve programlarda yer alan politika ve hedefler doğrultusunda kamu kaynaklarının etkili, ekonomik ve verimli bir şekilde elde edilmesi ve kullanılmasını, hesap verebilirliği ve mali saydamlığı sağlamak üzere, kamu mali yönetiminin yapısını ve işleyişini, kamu bütçelerinin hazırlanmasını, uygulanmasını, tüm mali işlemlerin muhasebeleştirilmesini, raporlanmasını ve mali kontrolü düzenlemektir. Ayrıca aynı kanunun 9. Maddesi "**Kamu**

idareleri; kalkınma planları, programlar, ilgili mevzuat ve benimsedikleri temel ilkeler çerçevesinde geleceğe ilişkin misyon ve vizyonlarını oluşturmak, stratejik amaçlar ve ölçülebilir hedefler saptamak, performanslarını önceden belirlenmiş olan göstergeler doğrultusunda ölçmek ve bu sürecin izleme ve değerlendirmesini yapmak amacıyla katılımcı yöntemlerle stratejik plan hazırlarlar.” denilmektedir.

5018 sayılı Kamu Mali Yönetimi ve Kontrol Kanunu, Emek Millî Eğitim Müdürlüğü Hizmet Alanlarının Görev, Yetki ve Sorumluluklarına İlişkin Yönerge, Stratejik Planımızın hazırlanmasına gerekçe teşkil edilmiştir.

C.FAALİYET ALANLARI İLE ÜRÜN VE HİZMETLERİN BELİRLENMESİ

Millî Eğitim Müdürlükleri ; de belirtilen faaliyet alanları ve hizmetleri gerçekleştirmektedir. Bu faaliyetler, kurum içindeki çeşitli birimler tarafından gerçekleştirilmektedir.

İlçe Millî Eğitim Müdürlüğümüze ait yönerge web sayfamızda bulunmaktadır. Yönergemize göre hizmet alanlarımız şunlardır:

Faaliyet Alanı	Ürün ve Hizmetler
Temel Eğitim Şubesi	<ul style="list-style-type: none">Okul öncesi ve ilköğretim okullarında eğitimi yaygınlaştıracak ve geliştirecek çalışmalar yapmak, bu kurumlarda öğrenim gören öğrencilerin nakil ve geçişler, e-okul işlemleri, öğrenci diploma ve öğrenim belgeleri, pasaport, yurt içi-yurt dışı izin vb. ile ilgili iş ve işlemlerini yürütmek.
Ortaöğretim Şubesi	<ul style="list-style-type: none">Ortaöğretim okullarında eğitimi yaygınlaştıracak ve geliştirecek çalışmalar yapmak, bu kurumlarda öğrenim gören öğrencilerin nakil ve geçişleri e-okul işlemleri, öğrenci diploma ve öğrenim belgeleri, pasaport, yurt içi-yurt dışı izin vb. ile ilgili iş ve işlemlerini yürütmek.
Mesleki ve Teknik Eğitim Şubesi	<ul style="list-style-type: none">Mesleki ve teknik eğitim-istihdam ilişkisini yerelde sağlamak ve geliştirmek,İşletme Belirleme Komisyonu ve İşletmelerde Beceri Eğitimi ile ilgili iş ve işlemleri Ortaöğretim Kurumları Yönetmeliği'nin ilgili hükümleri doğrultusunda yürütmek,Mesleki ve Teknik Eğitim Şubesine bağlı eğitim kurumlarında öğrenim gören öğrencilerin nakil ve geçişleri, e-okul işlemleri, öğrenci diploma, öğrenim belgeleri, pasaport, yurt içi-yurt dışı izin vb. ile ilgili iş ve işlemlerini yürütmek.
Din Öğretimi Şubesi	<ul style="list-style-type: none">Din kültürü ve ahlak bilgisi eğitim programlarının uygulanmasını sağlamak,Din Öğretimi Şubesine bağlı eğitim kurumlarında öğrenim gören öğrencilerin nakil ve geçişleri, e-okul işlemleri, öğrenci diploma ve öğrenim belgeleri, pasaport, yurt içi-yurt dışı izin vb. ile ilgili iş ve işlemlerini yürütmek.

Özel Eğitim ve Rehberlik Şubesi	<ul style="list-style-type: none"> • Özel yetenekli birey eğitime ilişkin araştırma, geliştirme ve planlama çalışmaları yapmak. • Bilim Sanat Merkezleriyle Rehberlik ve Araştırma Merkezlerinin nitelikli hizmet vermesini sağlamak, • Özel Eğitim ve Rehberlik Şubesine bağlı eğitim kurumlarında öğrenim gören öğrencilerin nakil ve geçişleri, e-okul işlemleri, öğrenci diploma ve öğrenim belgeleri, pasaport, yurt içi-yurt dışı izin vb. ile ilgili iş ve işlemlerini yürütmek.
Hayat Boyu Öğrenme Şubesi	<ul style="list-style-type: none"> • Örgün eğitim alamayan bireylerin bilgi ve becerilerini geliştirici tedbirler almak, • Hayat boyu öğrenmenin imkân, fırsat, kapsam ve yöntemlerini geliştirmek, • Destekleme ve yetiştirme kurslarının kurs açma, kapama, öğretmen görevlendirme, öğretmen değiştirme ile ilgili iş ve işlemlerini yürütmek,
Özel Öğretim Kurumları Şubesi	<ul style="list-style-type: none"> • Özel öğretim kurumlarınca yürütülen özel eğitimin gelişmesini sağlayıcı çalışmalar yapmak, • 8/2/2007 tarihli ve 5580 sayılı Özel Öğretim Kurumları Kanunu kapsamında yer alan kurumların açılış, kapanış, devir, nakil ve diğer iş ve işlemlerini yürütmek, • Özel yurtlara ilişkin iş ve işlemleri yürütmek, • Özel öğretim kurumlarındaki öğrencilerin sınav, ücret, burs, diploma, disiplin ve benzeri iş ve işlemlerini yürütmek, • Özel Öğretim Okullarında okuyan öğrencilere sağlanan eğitim ve öğretim desteği ile ilgili iş ve işlemleri yürütmek.
Faaliyet Alanı	Ürün ve Hizmetler
Bilgi İşlem ve Eğitim Teknolojileri Şubesi	<ul style="list-style-type: none"> • Sınavların uygulanması ile ilgili organizasyonu yapmak ve sınavların güvenliğini sağlamak, • Öğretim programlarını teknik yönden izlemek ve sonuçlarını değerlendirmek, • İl genelinde yapılacak olan başarı kazanım değerlendirme ile ilgili çalışmaları ve projeleri uygulamak, sonuçlarını değerlendirmek üzere ilgili öğretim şubelerine göndermek, • Eğitim faaliyetlerinin iyileştirilmesine yönelik teknik çözümlere ve yerel ihtiyaçlara dayalı uygulama projeleri geliştirmek ve yürütmek, • Bilişim hizmetlerine ve internet sayfalarına ilişkin iş ve işlemleri yürütmek,
Strateji Geliştirme Şubesi	<ul style="list-style-type: none"> • İlgili birimlerle koordinasyon sağlayarak vatandaş odaklı yönetimin oluşturulması, idarenin geliştirilmesi, yönetim kalitesinin artırılması, hizmet standartlarının belirlenmesi, iş ve karar süreçlerinin oluşturulması ile bürokrasi ve kırtasiyeciliğin azaltılmasına ilişkin araştırma geliştirme faaliyetleri yürütmek, • Eğitime ilişkin araştırma, geliştirme, stratejik planlama ve kalite geliştirme faaliyetleri yürütmek, • Bütçe ile ilgili iş ve işlemleri yürütmek, • İstatistikî verileri ilgili birimlerle işbirliği içinde ulusal ve uluslararası standartlara uygun ve eksiksiz toplamak, güncelleştirmek, analiz etmek ve yayınlamak,

İnsan Kaynakları Şubesi	<ul style="list-style-type: none"> İnsan kaynaklarıyla ilgili kısa, orta ve uzun vadeli planlamalar yapmak, Yöneticilerin, öğretmenlerin ve diğer personelin atama, yer değiştirme, askerlik, alan değişikliği ve benzeri iş ve işlemlerini yapmak, Eğitim kurumlarına kadrolu/ücretli, destekleme ve yetiştirme kurslarına ücretli öğretmen görevlendirme ile ilgili iş ve işlemleri yürütmek,
Özlük Birimi	<ul style="list-style-type: none"> Özlük ve emeklilik iş ve işlemlerini yürütmek, Müdürlüğümüze bağlı Merkez okul ve kurumlarında görevli idareci, öğretmen ve kadrolu personel ile 4/C sözleşmeli personelin yıllık, mazeret, aylıksız izin, görevli izin, hastalık, öğrenim ve yurtdışı izin işlemleriyle ilgili yazışmaları yürütmek, Personelin eğitimlerine ilişkin iş ve işlemleri yapmak,
Faaliyet Alanı	Ürün ve Hizmetler
Destek Şubesi	<ul style="list-style-type: none"> Ders araç ve gereçleri ile donatım ihtiyaçlarını temin etmek, Müdürlüğümüz kadrosunda ve eğitim kurumlarımızda görev yapan tüm personelin maaş, ek ders, yolluk, sosyal haklar vb. tüm mali haklarına ilişkin ödemeler ile ilgili iş ve işlemleri yürütmek, Müdürlüğümüze gelen evrakların taranması ve kayda alınması, ilgili birimlere yönlendirilmesi ve dağıtımı; giden evraklar üzerine "e-imzalıdır" işleminin yapılması, posta zimmet ve pul hesabı tutulması ve postalama ile ilgili iş ve işlemlerini yürütmek, Şoförler arasında görev bölümü yapmak ve hizmet aracı ve şoför görevlendirme onayları ile ilgili iş ve işlemleri yürütmek,
İnşaat ve Emlak Şubesi	<ul style="list-style-type: none"> Eğitim kurumu bina veya eklentileri ile derslik ihtiyaçlarını önceliklere göre karşılamak, Onarımlara ilişkin iş ve işlemleri yürütmek, Hazine mülkiyetinde olanlar dâhil, her türlü okul ve bina kiralamalarına ilişkin iş ve işlemleri yürütmek, Bakanlıkça yapımına karar verilen eğitim öğretim tesislerinin belirli süre ve bedel üzerinden kiralama karşılığı yaptırılmasıyla ilgili işlemlere ilişkin iş ve işlemleri yürütmek,

Sorumluluk

İlçe Milli Eğitim Müdürü ve Şube Müdürleri kendilerine bağlı şube ve birimlerin MEM yönergesinde belirtilen görevleri yerine getirmesinden, yazışmaların esas ve usullere göre; sağlıklı, hızlı ve güvenli şekilde yürütülmesinden, resmi yazı ve belgelerin muhafaza ve korunmasından sorumludur.

Bakanlığımızdan İlçemize ve ilçemize gönderilen yazıların gereği; yazıyı gönderen birimin İlçe Müdürlüğümüzde karşılığı olan şube yerine, yazı konusu iş ve işlem hangi şubenin görev alanına giriyorsa o şube tarafından gerçekleştirilecek ve gerektiğinde ilgili şube tarafından koordine edilecektir.

D.PAYDAŞ ANALİZİ

Paydaş Nedir?

Kuruluştan doğrudan veya dolaylı olumlu veya olumsuz yönde etkilenen kişi, grup veya kurumlardır.

Paydaş Analizi:

Mevcut sorundan veya olası projeden etkilenebilecek tüm paydaş grupların, bu grupların sorun/proje ile ilişkilerinin, güçlerinin ve etkilerinin, katılım stratejilerinin, belirlenmesidir.

Elbette ki paydaş listesinde yer alan kişi ve kuruluşların kurum için taşıdığı anlam bir değildir. Keza tüm paydaşların eşit öneme haiz oldukları da söylenemez. Bazı paydaşlar, kurum yönetimiyle doğrudan ilgilidir, kurum faaliyetleri ve elde ettiği sonuçlara doğrudan etki edebilirler. Bazı paydaşlar ise bu olanaklara sahip değildirler. Kurum faaliyet, hedef ve sonuçlarını dolaylı yoldan etkileyebilirler.

Modern yönetim yaklaşımlarında paydaşların önemi konusunda tartışma yoktur. Kurumun paydaşları kurumun özünü ve zenginliğini oluşturmaktadır.

Emet İlçe Milli Eğitim Müdürlüğü olarak paydaşlarımızın görüş ve düşünceleri bizim için son derece önemlidir. Bu nedenle iç ve dış paydaş anketleri oluşturarak, toplantılar, seminerler, yaparak, paydaşlarımızın görüşlerini belirtmelerine imkan veren açık uçlu sorular sorarak tüm paydaşlarımıza görüşlerini ifade etme imkanı sunduk ve elde ettiğimiz verileri Stratejik Planımızı şekillendirirken kullandık.

Toplam 13 iç paydaş grubu oluşmuş bununla beraber dış paydaşımız olan 45 kurum belirlenmiştir.

Yapılan anket çalışmalarında ulaşılan kişi sayıları aşağıda belirtilmiştir.

İç paydaş anket çalışmalarında toplam 181 kişiye,

Dış paydaş anket çalışmalarında toplam 104 kişiye,

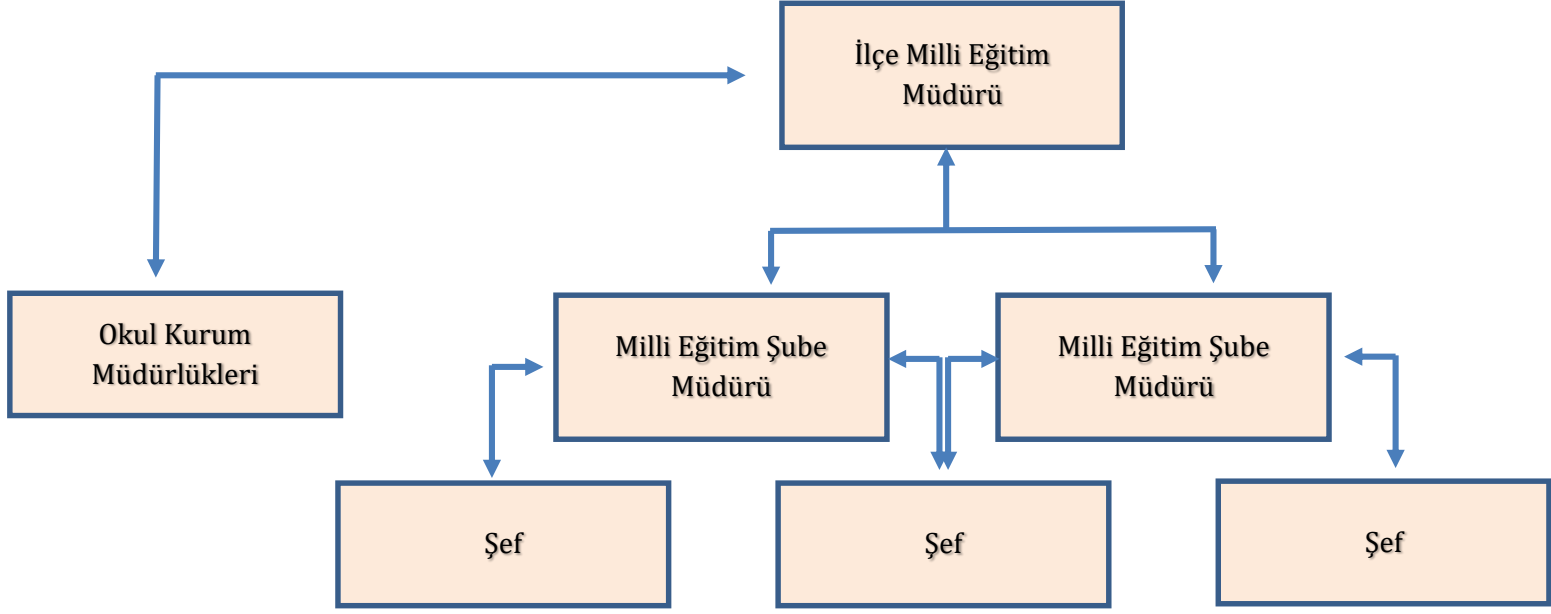
GZFT analizi anket çalışmalarında 174 kişiye ulaşılmış görüş ve önerileri alınmıştır.

Paydaşlarımıza ait liste ekler bölümünde sunulmuştur.

E.KURUM İÇİ VE DIŐI ANALİZ

Kurum İçi Analiz

Organizasyon Őeması



İnsan Kaynakları

Emet İlçe Milli Eğitim Müdürlüğü 30 Temmuz 2015 tarihi itibarıyla 285'i eğitim ve öğretim hizmetleri sınıfında olmak üzere toplam 364 personel ile çalışmalarını sürdürmektedir.

Emet İlçe Milli Eğitim Müdürlüğü personelinin birimlere göre dağılımı aşağıdaki tabloda verilmiştir.

Tablo 1: İnsan Kaynakları Dağılımı (2014)

Branş Kodu	Branş Adı	Okul Sayısı	Ders Sayısı	Norm	Mevcut	Sözleşmeli	Mevcut Toplam	İhtiyaç	Fazla
1119	Bilişim Teknolojileri	12	176	9	2	0	2	7	0
1123	Biyoloji	6	106	5	2	0	2	3	0
1207	Coğrafya	6	121	6	3	0	3	3	0
1230	İ.H.L. Meslek Dersleri	1	142	6	5	0	5	1	0
1245	Din Kült. ve Ahl.Bil.	22	291	14	5	0	5	9	0
1283	Türk Dili ve Edebiyatı	6	345	16	11	0	11	5	0
1371	Felsefe	6	72	4	1	0	1	3	0
1386	Fen Bilimleri/Fen ve Teknoloji	8	230	10	6	0	6	4	0
1390	Fizik	6	68	3	1	0	1	2	0
1524	İngilizce	22	534	27	13	0	13	14	0
1627	Kimya/Kimya Teknolojisi	6	191	7	5	0	5	2	0
1715	İlköğretim Matematik Öğr.	8	317	15	8	0	8	7	0
1822	Müzik	10	82	4	2	0	2	2	0
1860	Öğretmenlik Meslek Bilgisi Dersleri	1	20	1	1	0	1	0	0
2036	Tarih	6	136	7	5	0	5	2	0
2143	Türkçe	9	308	14	13	0	13	1	0
2246	Almanca	3	40	2	0	0	0	2	0
2265	Beden Eğitimi	14	211	11	5	0	5	6	0
2353	Matematik	7	273	12	6	0	6	6	0
2403	Sınıf Öğretmenliği	15	0	58	57	0	57	1	0
2510	Sosyal Bilgiler	8	170	8	7	0	7	1	0
4439	Okul Öncesi Öğrt	11	0	17	14	0	14	3	0
4900	Teknoloji ve Tasarım	8	56	3	2	0	2	1	0
4936	Çocuk Gelişimi ve Eğitimi	2	76	3	3	0	3	0	0
4954	Giyim Üretim Teknolojisi	1	0	1	0	0	0	1	0
4957	Güzellik ve Saç Bakım Hizmetler	1	28	1	0	0	0	1	0
4967	Konaklama ve Seyahat Hizmetleri	2	0	1	0	0	0	1	0
4996	Seramik ve Cam Teknolojisi	1	28	1	0	0	0	1	0
7035	El San.Tek./El Sanatları	1	0	1	0	0	0	1	0
7036	El San.Tek./Nakış	1	0	1	0	0	0	1	0
7037	Elektrik-Elektronik Tek./Elektrik	2	74	2	1	0	1	1	0
7074	Sağlık/Hemşirelik	1	154	4	2	0	2	2	0
7088	Sağlık/Acil Sağlık Hizmetleri	1	64	2	0	0	0	2	0
7089	Sağlık/Sağlık Hizmetleri Sekreterliği.	1	116	3	2	0	2	1	0
7092	Arapça	2	42	2	0	0	0	2	0
7102	Görsel Sanatlar	10	68	3	2	0	2	1	0
7103	Rehberlik	11	0	10	5	0	5	5	0
7106	Özel Eğitim	1	0	2	0	0	0	2	0
TOPLAM		231	4539	300	236	0	236	66	2

Mali Kaynaklarımız

<i>Milli Eğitim Müdürlüğümüze Ait Mali Kaynak Tablosu Aşağıda Gösterildiği Şekildedir.</i>		
<i>Genel idare bütçesinden gelen kaynak</i>	<i>2012</i>	<i>2.548.245,54 TL</i>
	<i>2013</i>	<i>1.698.578,32TL.</i>
	<i>2014</i>	<i>3.825.612,85 TL.</i>
<i>Özel idare bütçesinden gelen kaynak</i>	<i>2012</i>	<i>1.260.804,90</i>
	<i>2013</i>	<i>1.999.312,60</i>
	<i>2014</i>	<i>2.159.257,61</i>
<i>Kantin gelirleri</i>	<i>2012</i>	<i>2.210,00 TL</i>
	<i>2013</i>	<i>1.200,00 TL</i>
	<i>2014</i>	<i>1.082,00 TL</i>
<i>Toplam kaynak miktarı</i>	<i>2012</i>	<i>3,811,260.44 TL</i>
	<i>2013</i>	<i>3,699,090.92 TL</i>
	<i>2014</i>	<i>5,985,952.46 TL</i>

Beşeri Kaynaklarımız

Emet İlçe Milli Eğitim Müdürlüğü Personel Sayıları			
İlçe Milli Eğitim Müdürü	1	VHKİ	5
Şube Müdürü	1	Hizmetli (657)	22
Okul Müdürü	16	Sürekli İşçi	43
Müdür Başyardımcısı/Yardımcısı	17	Şoför	2
Öğretmen	236		
Şef	3		
Memur	6		
İlçe Milli eğitim müdürlüğümüzde toplam 352 personel görev yapmaktadır.			

Çalışanların %82'inin Yüksek okul ve daha üzeri eğitim aldığı görülmektedir.

TEKNOLOJİK KAYNAKLARIMIZ VE ARAÇ FİLOMUZ

Milli Eğitim Müdürlüğümüze Ait Teknolojik Kaynaklarımız ve Araç Filomuz Tablosu Aşağıda Gösterildiği Şekildedir.			
Malzemenin türü	Adet	Malzemenin türü	Adet
Masaüstü Bilgisayar	8	Lazer Yazıcılar	5
Dizüstü Bilgisayarlar	5	Çok Fonksiyonlu Yazıcılar	1
Tablet Bilgisayarlar	1	Faks Cihazları	1
Masaüstü Tarayıcılar	4	Otomobil	1
Fotokopi Makineleri	2	Sabit Telefonlar	5
Telsiz Telefonlar	2	Projektörler	1

2. Kurum Dışı Analiz

Üst Politika Belgeleri	
1	Ulusal Öğretmen Strateji Belgesi
2	TÜBİTAK Vizyon 2023 Eğitim ve İnsan Kaynakları Raporu
3	MEB 2015-2019 Stratejik Planı
4	Milli Eğitim Kalite çerçevesi
5	Diğer Kamu Kurum ve Kuruluşlarının Stratejik Planları
6	62. Hükümet Programı
7	Millî Eğitim Şura Kararları
8	Hayat Boyu Öğrenme Strateji Belgesi
9	Meslekî ve Teknik Eğitim Strateji Belgesi
10	10. Kalkınma Planı
11	Bilgi Toplumu Stratejisi ve Eylem Planı

PESTLE ANALİZİ

(Politik, Ekonomik, Sosyal, Teknolojik Çevre Değişkenleri)

Politik Eğilimler	
1	Öğrencilerin değişik ihtiyaçlarına, doğal yeteneklerine ve ilgi alanlarına yönelik Odaklanmaların yoğunlaştırılması
2	Eğitim altyapısı ve teknolojik altyapı konularındaki devlet politikalarının önem kazanması
3	Merkezi Yönetim Bütçesinden en büyük payın Millî Eğitim Bakanlığına ayrılıyor olması
4	Özel idare bütçesinden ayrılan payın yeterli olmaması
5	5018 sayılı Kanun ile yönetim anlayışının, hesap veren, şeffaf ve etkin bir kamu yapılanması şeklinde benimsenerek uygulama aşamasına geçilmesi
6	AB müktesebatına tam üyelik perspektifi çerçevesinde uyum sağlanması

7	<i>Eğitimin tüm kademelerinde çağın gereklerine uygun öğrenci merkezli yeni eğitim müfredatının uygulanması</i>
8	<i>Okul öncesi eğitime verilen önem ve desteğin artırılarak devam etmesi</i>
9	<i>Kamu yönetimi reformuna yönelik çalışmaların yapılması</i>
10	<i>Özellikle Kimya ve Kimya teknolojileri alanında Mesleki eğitime doğru yönelimin artması</i>

<i>Ekonomik Eğilimler</i>	
1	<i>İlçemizde işsizlik sorununun olması</i>
2	<i>AB eğitim projelerinin devam ediyor olması ve bu projelerin ekonomik destek sağlaması</i>
3	<i>Kamulaştırma ödeneklerinin yeterli olması ve bunun yeni okul sıkıntısının bulunması</i>
4	<i>İlçemizdeki sanayi ve özel sektör yatırımlarının yetersiz olması</i>
5	<i>Kalkınmada öncelikli iller arasında olmasından dolayı yatırım teşviki bulunmasına rağmen bunun ilçemize halen yansımamış olması</i>

<i>Sosyal Eğilimler</i>	
1	<i>Kız çocuklarının okullandırılması için sivil toplum örgütleriyle etkili şekilde işbirliği yapılmaktadır.</i>
2	<i>İdari bölünmüşlük bakımından fazla köye sahip olunması.</i>
3	<i>Eğitim sisteminde yenilikçi uygulamaların devreye girmesi</i>
4	<i>İnsan hayatını kolaylaştıran teknolojik sistemlerin gündelik yaşamda ve eğitim hayatında daha fazla yer alması.</i>
5	<i>Şehir merkezine doğru göç yaşanması nedeniyle bazı kırsal ve uzak bölgelerde nüfus azalmaktadır.</i>
6	<i>Merkeze doğru artan hareketlilik ve yerleşmedeki yoğunlaşma etkisiyle aile yapısı ve sosyal yapı değişmektedir.</i>
7	<i>Toplumun eğitimden beklentilerinin akademik başarı odaklı olmasının, eğitimi olumsuz etkilemesi</i>
8	<i>Sosyal ve sportif faaliyetlerin yapılacağı yeterli tesis ve mekânların olmaması.</i>
	<i>Birçok geleneksel sosyal yapının korunması ve desteğiyle etkisi artmaktadır.</i>

<i>Teknolojik Eğilimler</i>	
1	<i>E-Devlet ile ilgili uygulamaların artması</i>
2	<i>Fatih projesi sayesinde, bilgisayar teknolojisinin sınıflarda aktif olarak kullanılması</i>
3	<i>AR-GE çalışmalarına yeterli kaynağın ayrılmaması</i>
4	<i>E-istatistik, e-taşınır, e-yatırım, e-okul, e-okul bütçesi, e-personel, e-yurt, e-burs, e-sınav, e-mezun yazılım programının geliştirilmiş ve etkin kullanılıyor olması</i>
5	<i>Yeni programlarla geliştirilen etkileşim / paylaşım olanaklarının artması</i>
6	<i>Teknolojinin amaç dışında kullanılmasına yönelik tehditlerin olması</i>

3. GZFT ANALİZİ

GZFT çalışmalarımız kapsamında tüm paydaşlarımızın görüş ve düşünceleri alınarak olumlu ve olumsuz bütün yönlerimizin tespit edilmesi için gayret gösterilmiştir. Ortaya çıkan sonuçlar GZFT analizine mevzu bahis yapılmıştır.

<i>Eğitimde Erişimin Artırılması</i>	
GÜÇLÜ YÖNLER	Her kademe ve türde eğitim kurumunun bulunması
	Okullaşma oranlarının artış göstermesi
	Bazı merkezî sınavların ilçemizde sorunsuz olarak yapılabilmesi
	Okuryazar oranının artması
	İlçemiz genelinde bağımsız anaokulu ve anasınıfının bulunması
	Öğretmen başına düşen öğrenci sayısının Türkiye ortalamasının altında olması
	İstenildiğinde öğrenci velilerimize hemen ulaşılabilir olması
	Mesleki Eğitim ve Halk eğitim bünyesinde açılan kursların eğitime olumlu katkı sağlaması
ZAYIF YÖNLER	Taşımali öğrencilerin Telafi, yetiştirme ve destekleme kurslarından yararlanamaması
	Okuma alışkanlığının yaygınlaştırılmaması
	İlçemizin mecburi hizmet kapsamında bulunmamasından dolayı öğretmen sirkülasyonunun çok fazla olması
	Üst öğrenime hazırlanan öğrencilerin hedeflerinin olmaması
	MYO'nda madencilik ve Turizm Otelcilik bölümlerinin açılmamış olması
	Genç ve aktif bir öğretmen kadrosunun bulunmaması
FIRSATLAR	İlçemizde Meslek Yüksek Okulunun bulunması
	İlçemizde dört mevsimin görülmesi, iklim şartlarının iyi olması
	İlçemizde 5 yıldız yatırım belgeli bir otelin bulunması
	İlçemizde Termal Kaynakların zengin olması
	İlçemizde Borik asit Fabrikasının bulunması
	Emet-Tavşanlı ve Emet-Simav karayolu inşaatının başlamış olması
TEHDİTLER	Öğrencilerin boş zamanlarını verimli kullanamaması
	Görsel medyanın ve internet erişiminin çok yaygın ve kontrolsüz olması
	Bir şekilde boş geçen derslerin doldurulamaması
	Okulların yanında kontrolsüz mekânların bulunması
	Taşımali eğitimin sorunları (Müstecirlerin henüz nitelikli bir donanıma sahip olmaması-Halen sorunlu köy yollarının bulunması)

Eđitimde Kalitenin Artırılması

GÜÇLÜ YÖNLER	Hizmetiçi eğitimlerin başarılı bir şekilde yapılması
	İlçenin başarı sıralamasında, Türkiye ortalamasının üzerinde olması.
	İlçe Milli Eğitim Müdürlüğü personelinin uyum içerisinde çalışması
	SMS sisteminin aktif olarak kullanılarak hızlı erişim sağlanması
	Kurumların düzen ve temizliğine dikkat edilmesi
	Sosyal faaliyet ve yarışmalarda öğrencilerin katılımcı olması
	Okullarımızın değerler eğitimine önem vermesi.
	Meslek kuruluşları ile işbirliği yapılması.
	Etibor ile işbirliği
	Bakanlık elektronik ağının güçlü olması
	Okulların güvenlik sorunlarının bulunması
	Hızla büyüyen teknolojinin kontrolsüz bir şekilde yaygınlaşması
	Teftiş sisteminin öğretmen ve okul gelişimine yönelik faydasının az olması.
	Kurumlarda Sivil Savunma tedbirlerinin yeterince ve profesyonel bir şekilde yapılamaması
	Öğrencilerin zararlı alışkanlıklarının olması
Sonuç odaklı toplantıların yapılamaması	
FIRSATLAR	Akıllı tahtaların kullanılmaya başlanması
	İlçe Kaymakamlığında bir proje biriminin bulunması
	Fatih projesinin varlığı
TEHDİTLER	Asılsız şikayet, telefon ve dilekçeleri
	Taşınmalı eğitimin olumsuz etkileri
	Meslek Yüksek Okulunda öğretim görevlisi eksikliği
	Küçük bir ilçe olmamıza rağmen madde bağımlılığı konusunda olumsuz örneklerle karşılaşılması
	Boşanmış aile sayısının fazla olması.
	İmam Hatip Ortaokulları ve Meslek liselerinde ders saatinin fazla olması

Kurumsal Kapasitenin Geliştirilmesi	
GÜÇLÜ YÖNLER	Bazı okullarımızın depreme dayanıklılık testlerinin yapılmış olması
	Okulların projeksiyon ve internet bağlantısının bulunması
	Elektronik imzaya geçilmesi
	Birleştirilmiş eğitim yapan sınıfların az olması
	Zihinsel ve işitme engelli öğrencilerin okuyabileceği okullara sahip olunması
	Okullarımızın ısıtma sistemlerinin doğalgaza dönüştürülmüş olması
	İkili öğretim yapan okulun bulunmaması
	Yeterli fiziki donanımına sahip okulların bulunması
	Sınıf ortalaması öğrenci sayısının düşük olması
	Yeni ve modern okulların yapılması ve donatılması
ZAYIF YÖNLER	Sosyal faaliyet alanlarının azlığı
	Köy yönetimleri ile okulların işbirliğinin yetersizliği
	Bütçe sıkıntısı
	Milli Eğitim Müdürlüğünde teknik eleman eksikliğinin olması.
	Spor salonumuzun olmaması
	Bağımsız meslek lisesi bölümleri olarak eğitim verilebilecek alanlar ÇPL çatısı altında toplandığından nitelikli eğitim verilememesi
FIRSATLAR	İlçemizin tarihi geçmişinin güçlü olması
	İlçemizde termal ve doğal kaynakların bolluğu
	Yöresel unsurların canlı olması
	İlçemizde bor madeninin bulunması
	TOKİ tarafından yapılan konutlar
TEHDİTLER	Ormanların çok olması
	İlçemizde eğitimi destekleyecek özel kurum ve kuruluşların olmaması.
	Mevcut İlçe Milli Eğitim Müdürlüğü binasının yetersiz olması.
	Okullarda yardımcı personel yetersizliği
	Okulların araç gereç ihtiyacının karşılanamaması
	Öğretmen, memur ve hizmetli kadrolarının yeterli olmaması
	Ücretli öğretmen sayısının fazlalığı
Tama teşekkülü bir hastanenin bulunmaması	

GZFT analizlerimiz yapılırken önce açık uçlu sorular sorarak paydaşlarımızdan düşüncelerini topladık. Ortaya çıkan yaklaşık 400 ifade içinden aynı ve benzer olan ifadeleri ayırdık. Geriye kalan yaklaşık 100 ifadeyi anket haline getirerek web ortamında uyguladık ve çıkan sonuçları GZFT analizimizde kullandık. İlk başta elde ettiğimiz yaklaşık 400 ifadeden 300 tanesi aynı veya benzer ifadelerden oluşmaktaydı. Başka bir deyişle aynı ifade ortalama 4 defa yazılmış olduğundan dolayı belirlenen ifadeler paydaşlarımızın genel düşüncelerini yansıtmaları açısından önemli bulunmuştur.

d- Sorun / Gelişim Alanları

Sorunlar ve gelişim alanlarının stratejik planda yer alması planın başarıya ulaşması açısından önemlidir. Eğer hangi alanlarda sıkıntı olduğunu bilmiyorsak, neyi düzeltmemiz gerektiğini de bilemeyiz veya geliştirilebilecek alanlarımızı bilmiyorsak, doyuma ulaşmış olan bir konuda hala ilerlemeye çalışıyor olabiliriz. Bu nedenlerle sorun ve gelişim alanlarımızı planımıza dâhil ettik.

- Eğitim ve Öğretime Erişimde 13
- Eğitim ve Öğretimde Kalitede 9
- Kurumsal Kapasitede 12

olmak üzere toplam 34 sorun/gelişim alanı tespit edilmiştir.

Eğitim ve Öğretime Erişim Gelişim/Sorun Alanları

1. Özel okul desteği konusunda tereddütleri ortadan kaldırmak
2. Taşınmalı eğitim konusunda yaşanan sıkıntılar
3. Ekonomik dezavantajı bulunan öğrenciler
4. Yetişkinlerin eğitime erişim imkânları
5. Devamsızlık oranlarının azaltılması
6. Meslek liselerine yönelik olumsuz algılar
7. Yapılan çalışmalarının tanıtımının yapılamaması
8. İmam Hatip Liselerinde okullaşma oranlarının artırılması
9. Burs ve pansiyon imkânlarının öğrenciler tarafından bilinirliğinin arttırılması
10. Örgün öğretim imkânından yararlanamamış veya yarıda bırakmak zorunda kalmış bireyler
11. Açık Öğretim Okullarının tanıtımı
12. Okula devam sorunu olan öğrencilere rehberlik çalışmaları
13. Okula uyum çalışmaları

Eğitim ve Öğretimde Kalite Gelişim/Sorun Alanları

1. Öğrenci akademik başarısının arttırılması
2. Öğrenci ve velilerin bilinçlendirilmesine yönelik rehberlik çalışmaları
3. HBÖ katılımının arttırılması
4. Kurs ve programlardan alınan belgelerin akreditasyonu
5. Öğrencilerin hazır bulunuşluluk düzeyleri
6. Etkili bilgi teknolojileri kullanımı
7. Öğretmenlerin mesleki gelişimleri
8. Yabancı dil öğretiminde yaşanan sıkıntılar
9. Bireyin kişisel ve mesleki gelişimi için hayat boyu rehberlik yaklaşımının geliştirilmesi

Kurumsal Kapasite Gelişim/Sorun Alanları

1. Hizmet içi eğitim faaliyetleri
2. Okullardaki destek personelinin verimli kullanımı
3. Özel öğrenci yurt hizmetleri
4. İlçe genelinde eğitim binalarının deprem tahkiki
5. Kamu hizmet standartlarının geliştirilmesi
6. Sivil toplum kuruluşları ile ilişkilerin geliştirilmesi
7. Trafik ve sürücü eğitimlerinin yapılması
8. Özel sektörün eğitim öğretim hizmetlerine yatırımı
9. Personelin teknolojik okuryazarlık düzeyinin artırılması
10. Vatandaşlara e- devlet sisteminin kullanılması hakkında eğitimler verilmesi
11. E-Okul Yönetim Bilgi Sistemi ve Veli Bilgilendirme Sisteminin kullanılması
12. Veri tabanı güvenliğinin artırılması

e. İlçe MEM Stratejik Plan Mimarisi

Emet MEM Stratejik Planında aşağıdaki Stratejik Plan Mimarisi yer almaktadır.

Eğitim ve Öğretimde Erişimin Arttırılması

1.1 Plan dönemi sonuna kadar örgün ve yaygın eğitim ve öğretimin her kademesinde tüm bireylerin katılımını arttırmak.

- Zorunlu eğitime başlamadan önce en az bir yıl okul öncesi eğitim almış öğrenci sayısı
- Okul öncesi eğitimde okullaşma
- İlkokulda net okullaşma oranı
- Ortaokulda net okullaşma oranı
- Ortaöğretimde net okullaşma oranı
- Meslek ve Teknik Eğitimin (MTE) ortaöğretim içindeki payı
- Özel öğretim kurumlarında öğretim gören öğrenci sayısının toplam öğrenci içindeki oranı
- Yükseköğretimde net okullaşma oranı
- Hayat boyu öğrenmeye katılan kişi sayısı

1.2 Plan dönemi sonuna kadar örgün ve yaygın eğitimin her kademesinde devamsızlık ve okul terklerini azaltmak.

- İlkokul devamsızlık oranı
- Ortaokul devamsızlık oranı
- Ortaöğretimde devamsızlık oranı
- Genel orta öğretimde okul terki oranı
- MTE' de okul terki oranı

Eğitim ve Öğretimde Kalitenin Arttırılması

2.1 Her kademedeki bireye ulusal ve uluslararası ölçütlerde bilgi, beceri, tutum ve davranışın kazandırılması ile girişimci, yenilikçi, üretken, dil becerileri yüksek, iletişime ve öğrenmeye açık, özgüven ve sorumluluk sahibi sağlıklı ve mutlu bireylerin yetişmesine imkân sağlamak.

- Ulusal ve uluslararası alanda düzenlenen sanatsal, bilimsel, kültürel ve sportif faaliyetlere katılan öğrenci sayısı
- Ulusal ve uluslararası alanda düzenlenen sanatsal, bilimsel, kültürel ve sportif faaliyetlerde derece alan öğrenci sayısı

2.2 Sektörle işbirliği yapılarak hayat boyu öğrenme yaklaşımı çerçevesinde işgücü piyasasının talep ettiği beceriler ile uyumlu bireyler yetiştirerek istihdam edilebilirliklerini arttırmak.

- Sosyal ortaklar ile yapılan işbirliği/protokol sayısı
- Temel ve mesleki beceriler kapsamında açılan programlara katılan birey sayısı
- Sektör ihtiyaçlarına uygun güncellenen ya da hazırlanan program sayısı

2.3 Eğitimde yenilikçi yaklaşımlar kullanılarak öğrencilerin ve öğretmenlerin yabancı dil yeterliliğini artırmak ve uluslararası hareketli öğrenci ve öğretmen sayısını artırmak.

- Lisans Yerleştirme Sınavı'nda (LYS) yabancı dil sorularına ait net sayısı
- Uluslararası hareketlilik programlarına/projelerine katılan öğretmen sayısı
- Uluslararası hareketlilik programlarına/projelerine katılan öğrenci sayısı
- Dinamik Eğitim (Dynamic Education-DyNED) yabancı dil programının uygulandığı öğrenci oranları

Kurumsal Kapasitenin Geliştirilmesi

3.1 İlçemiz ve bölgesel ihtiyaçlara, arz tahminlerine ve iş analizlerine dayalı olarak yapılacak planlamalar dâhilinde, görev tanımlarına uygun biçimde istihdam edilen personelin, yeterlilikleri ve performansının geliştirildiği, kariyer yönetimi sisteminin uygulandığı işlevsel bir insan kaynakları yönetimi yapısını plan dönemi sonuna kadar oluşturmak

- Yüksek lisans yapan personel sayısı
- Yüksek lisans yapan personel sayısının tüm personel sayısına oranı
- Doktora yapan personel sayısı
- Doktora yapan personel sayısının tüm personel sayısına oranı
- Hizmet içi eğitim gerçekleştirilen alan sayısı
- Hizmet içi eğitime katılan personel sayısı
- Hizmet içi eğitime katılan personel sayısının tüm personel sayısına oranı

3.2 Plan dönemi sonuna kadar, ihtiyaçlar ve bütçe imkânları doğrultusunda, çağın gereklerine uygun biçimde donatılmış eğitim ortamlarını tesis etmek ve etkin, verimli bir mali yönetim yapısı oluşturmak.

- Hayat boyu öğrenme programı kapsamında alınan hibe tutarı
- Fizikî imkânların iyileştirilmesi ve eksikliklerinin giderilmesine yönelik yapılan harcama tutarı
- Yapılan derslik sayısı
- Yapılan pansiyon sayısı
- Yapılan spor salonu sayısı
- Yapılan eğitim tesisi sayısı
- Kurumların gönderilen ödenek dilimlerini kullanma oranları
- Deprem güçlendirmesi yapılan okul sayısı
- Kalite standartlarına göre var olan özel öğrenci yurt sayısı
- Özel öğrenci yurtlarına barınan öğrenci sayısı
- Dağıtımı yapılan akıllı tahta sayısı
- Dağıtımı yapılan tablet sayısı

3.3 AB normları, uluslararası standartlar ve ulusal vizyona uygun olarak; kurumsal rehberlikle desteklenen, çoğulcu, katılımcı, şeffaf ve hesap verebilir, performans yönetim sisteminin uygulandığı bir yönetim ve organizasyon yapısını plan dönemi sonuna kadar oluşturmak.

- Rehberlik ve denetimi yapılan kurum sayısı

- Uygulanan ulusal ve uluslararası proje sayısı

3.4 Bilgi işlem teknolojilerindeki gelişmelere ve bu alandaki ulusal hedeflere ulaşabilecek biçimde; E-Devlet kapasitesini, ağ ortamlarının etkinliğini artırmak ve verilerin elektronik ortamda toplanması, analizi, iletimi ve paylaşılmasını sağlamak suretiyle enformasyon teknolojilerinin kullanımını plan dönemi sonuna kadar artırmak.

- E-Devlet ortamına aktarılan hizmet sayısı
- Doküman yönetim sistemine (DYS) entegre olan kurum sayısı
- DYS kullanan ilçe sayısı
- Mevcut veri tabanındaki data sayısı ve versiyonu
- Mevcut aktif çalışan bir sistem odası ve yedekleme amaçlı kullanılan sistem odası sayısı

III. BÖLÜM

GELECEĞE YÖNELİM

MİSYONUMUZ

Bilgi toplumunun gerektirdiği özelliklerle donatılmış, millî ve manevi değerlere sahip bireylerin yetiştirilmesine katkı sağlayan, eğitimde bilimsel yönetim tekniklerini kullanan, ekip ruhu ile hareket eden, kaliteli hizmet sunan ve sürekli gelişen bir kurum olmak için varız.

VİZYONUMUZ

Eğitim-öğretimin her aşamasında öncü ve örnek uygulamalar yapan, lider bir kurum olmak.



Stratejik Plan Genel Tablosu

Stratejik Amaç 1

Eğitim çağında olan tüm bireylerin hangi şartlar altında olursa olsun kendilerine yönelik sunulan eğitim ve öğretim hizmetine adil şartlar altında katılmaları ve tamamlamaları için ortam ve imkân sağlamak.

Stratejik Hedef 1.1

Plan dönemi sonuna kadar örgün ve yaygın eğitim ve öğretimin her kademesinde tüm bireylerin katılımını artırmak.

Stratejik Hedef 1.2

Plan dönemi sonuna kadar örgün ve yaygın eğitim ve öğretimin her kademesinde devamsızlık ve okul terklerini azaltmak.

Stratejik Amaç 2

Her kademedeki bireye ulusal ve uluslararası ölçütlerde bilgi, beceri, tutum ve davranışın kazandırılması ile girişimci, yenilikçi, üretken, dil becerileri yüksek, iletişime ve öğrenmeye açık, özgüven ve sorumluluk sahibi sağlıklı ve mutlu bireylerin yetişmesine imkân sağlamak.

Stratejik Hedef 2.1.

Öğrencilerin akademik başarı düzeylerini ve ruhsal ve fiziksel gelişimlerine yönelik faaliyetlere katılım oranını artırmak.

Stratejik Hedef 2.2.

Sektörle işbirliği yaparak hayat boyu öğrenme yaklaşımı çerçevesinde işgücü piyasasının talep ettiği beceriler ile uyumlu bireyler yetiştirerek istihdam edilebilirliklerini arttırmak.

Stratejik Hedef 2.3.

Eğitimde yenilikçi yaklaşımlar kullanılarak öğrencilerin ve öğretmenlerin yabancı dil yeterliliğini artırmak ve uluslararası hareketli öğrenci ve öğretmen sayısını artırmak.

Stratejik Amaç 3

Kaliteli eğitim veren kurumsal bir yapıyı oluşturabilmek için insan kaynaklarını ve teknolojiyi verimli bir şekilde kullanarak kurumsal kapasiteyi geliştirmek.

Stratejik Hedef 3.1

Beşerî Alt Yapının Geliştirilmesi

İlçemizin ve bölgenin ihtiyaçlarına, arz tahminlerine ve iş analizlerine dayalı olarak yapılacak planlamalar dâhilinde, görev tanımlarına uygun biçimde istihdam edilen personelin yeterliklerinin ve performansının geliştirildiği, kariyer yönetimi sisteminin uygulandığı işlevsel bir insan kaynakları yönetimi yapısını plan dönemi sonuna kadar oluşturmak.

Stratejik Hedef 3.2

Fiziki ve Mali Alt Yapının Geliştirilmesi

Plan dönemi sonuna kadar, ihtiyaçlar ve bütçe imkânları doğrultusunda, çağın gereklerine uygun biçimde donatılmış eğitim ortamlarını tesis etmek ve etkin, verimli bir mali yönetim yapısını oluşturmak.

Stratejik Hedef 3.3

Yönetim ve Organizasyon Yapısının Geliştirilmesi

AB normları, uluslararası standartlar ve ulusal vizyona uygun olarak kurumsal rehberlikle desteklenen, çoğulcu, katılımcı, şeffaf ve hesap verebilir performans yönetim sisteminin uygulandığı bir yönetim ve organizasyon yapısını plan dönemi sonuna kadar oluşturmak.

Stratejik Hedef 3.4

Enformasyon Teknolojilerinin Kullanımının Artırılması

Bilgi işlem teknolojilerindeki gelişmelere ve bu alandaki ulusal hedeflere ulaşabilecek biçimde; e-Devlet kapasitesini, ağ ortamlarının etkinliğini artırmak ve verilerin elektronik ortamda toplanması, analizi, iletimi ve paylaşılmasını sağlamak suretiyle enformasyon teknolojilerinin kullanımını plan dönemi sonuna kadar artırmak.

TEMA – 1 EĞİTİM VE ÖĞRETİMDE ERİŞİMİN ARTIRILMASI

Stratejik Amaç 1

Özel politika gerektiren gruplar başta olmak üzere tüm bireylere, kendilerine yönelik sunulan eğitim ve öğretim hizmetine adil şartlar altında katılmaları ve eğitimlerini tamamlamaları için ortam ve imkân sağlamak.

Stratejik Hedef 1.1

Plan dönemi sonuna kadar örgün ve yaygın eğitim ve öğretimin her kademesinde tüm bireylerin katılımını artırmak.

Performans Göstergeleri	Önceki Yıllar			Hedefler	
	2012	2013	2014	2019	
Zorunlu eğitime başlamadan önce en az bir yıl okul öncesi eğitim almış öğrenci sayısı	368	351	-----	400	
Okul öncesi eğitimde okullaşma (%)	Net (4-5 yaş)	70,45	75,65	78,98	95
	Net (5 yaş)	76,62	77,30	77,45	95
İlkokulda Net Okullaşma Oranı (%)	99,90	99,92	99,94	100	
Ortaokulda Net Okullaşma Oranı (%)	98,82	99,42	99,65	100	
Ortaöğretimde Net Okullaşma Oranı (%)	90,45	93,65	95,75	100	
Meslek lisesi okullaşma oranları	83,89	86,53	87,46	92	
Yükseköğretimde net okullaşma oranı (%)					
Hayat boyu öğrenmeye katılan kişi sayısı	315	190	760	900	

Hedefin ne olduğu ve neden gereksinim duyulduğu?

Bireylerin eğitim ve öğretime katılması sosyal ve ekonomik kalkınmanın sürdürülebilmesinde önemli bir etken olarak görülmektedir. Bu nedenle eğitim ve öğretime katılımın artırılmasını İlçemizin geleceği açısından önemli görüyoruz.

Hedefin mevcut durumu?

2013-2014 Türkiye İstatistik Kurumu (TÜİK) verileri incelendiğinde Emet’ de ilköğretim okullaşma oranımız % 99,69 ile Türkiye ortalaması olan % 99,57 değerinden yüksektir. Bununla beraber her birey eğitim sistemine dahil olmadan hedefe ulaşılmış olmayacaktır. Yine 2013- 2014 TÜİK verilerine göre ortaöğretim okullaşma oranımız % 90,96 ile Türkiye ortalaması olan %76,65 değerinden yüksektir. İlköğretim okullaşma oranımızı ortaöğretim okullaşma oranımızla kıyasladığımızda ortaöğretim okullaşma oranımızın daha düşük olduğunu görmekteyiz. Bu nedenle okullaşma açısından ortaöğretim okullaşmasına büyük önem vermekteyiz.

Neyin elde edilmesinin umulduğu?

Okul çağında bulunan tüm bireylerin okullaşmasının sağlanması yoluyla eğitime % 100 katılımın gerçekleştirilmesi.

Stratejik Hedef 1.1

SIRA	Tedbirler	Sorumlu Birim
1	Velilerin bilgilendirilmesine yönelik periyodik seminerler yapılması	YEĞİTEK.ŞM.
2	Yönetici ve Öğretmenlerin okullaşma oranının yükseltilmesine yönelik bilinçlendirme toplantıları	TEŞM.
3	Şartlı nakit desteği almak için uygun öğrencileri bu desteğin sağlanması	OÖŞM. MTEŞM. DÖŞM. TEŞM.
4	Avrupa Birliğinin yeni perspektifinde mesleki eğitim önemli bir rol oynamaktadır. Avrupa Birliği projeleri başta olmak üzere algnının bu yönde oluşması için çaba gösterilmesi.	SGB.
5	Taşınmalı eğitim ülkemizin önemli bir gerçeğidir. Öğrencilerin taşınmalı eğitimin olumsuzluklarından en az etkilenmeleri için gerekli tedbirlerin alınması.	
6	Öğrenci devamsızlıklarını izleme araçları geliştirmek.	OÖŞM. MTEŞM. DÖŞM. TEŞM.
7	Yetişkinlerin eğitime erişim imkânlarından faydalanması için farkındalık oluşturma çalışmaları yapılacaktır.	YEĞİTEK.ŞM.
8	Sosyal medyanın etkin bir biçimde kullanılması sağlanacaktır.	DÖŞM.
9	Özgün çalışmalar ön plana çıkarılarak okulların faaliyetleri ve çalışmaları toplumla paylaşılarak İmam hatip okullarına yönelik farkındalık arttırılacaktır.	
10	İmam Hatip Ortaokulunun Temel Eğitimde ve Anadolu İmam Hatip Lisesinin ortaöğretim içerisinde okullaşma oranlarının artırılması için çalışmalar yapmak	
11	Burs ve pansiyon imkânlarının öğrenciler tarafından bilinirliği sağlanacaktır. (resmi ve özel)	OÖŞM. MTEŞM. DÖŞM. TEŞM. ÖÖKŞM.
12	Örgün öğretim imkânından yararlanamamış veya yarıda bırakmak zorunda kalmış bireylere uzaktan öğretim ve yüz yüze eğitim imkânlarıyla öğrenimlerini ve eğitimlerini tamamlamalarını sağlamak ve nitelikli hizmet sunmak yoluyla aktif öğrenci sayısını ve erişimi arttırmak	HBÖŞM.
13	Okul çağında olup da örgün ve yaygın eğitimden yararlanamayan öğrenciler için Açık Öğretim Okullarının tanıtımına yönelik kampanyalar düzenlemek ve dijital öğretim materyalleri hazırlamak yoluyla Açık Öğretim Ortaokulu, Açık Öğretim Lisesi ve Mesleki Açık Öğretim Lisesi kayıtlı aktif öğrenci sayısı ile Mesleki ve Teknik Açık Öğretim Okulu kursiyer sayısını arttırmak	

Stratejik Hedef 1.2

Plan dönemi sonuna kadar örgün ve yaygın eğitimin her kademesinde devamsızlık ve okul terklerini azaltmak.

Performans Göstergeleri				
Performans Göstergesi	Önceki Yıllar			Hedefler
	2012	2013	2014	2019
*İlkokul devamsızlık oranı (10 gün ve üzeri)	*8,15	7,30	6,24	5,3
*Ortaokul devamsızlık oranı (10 gün ve üzeri)	*8,40	8,50	9,12	6,5
Ortaöğretimde devamsızlık oranı (10 gün ve üzeri)	38,30	41,95	62,00	40
Genel orta öğretimde okul terki oranı	6,69	4,23	4,53	3,8
Mesleki ve teknik eğitimde okul terki oranı	14,67	8,09	12,08	9,5
<i>*4+4+4 sisteminden önceki yıllarda ilkokul ve ortaokul ayrımı olmadığı için bu yıllar birlikte alınmıştır.</i>				

Hedefin ne olduğu ve neden gereksinim duyulduğu?

Okullaşmanın gerçek anlamda gerçekleşebilmesi için okula başlayıp mezun olana kadar devam oranı önemlidir. Devamsızlığın azaltılması ve okul terkinin sona erdirilmesine çalışılmalıdır.

Hedefin mevcut durumu?

İlköğretimde bir yıl içinde 10 günden fazla devamsızlık yapan öğrenci sayısı yaklaşık olarak %5 iken; ortaöğretimde bu oran yaklaşık olarak %30'dir. Yani ortaöğretim kurumlarımızda her 100 öğrenciden 30' u 10 gün ve üzeri devamsızlık yapmaktadır. Bu oran yüksek bir oran olarak görülmektedir. Ayrıca okul terki oranlarımıza baktığımızda ilköğretimde okul terki oranlarımız oluşmazken ortaöğretimde yaklaşık olarak % 7'dir. Ortaöğretim kurumları içinde ayrı inceleme yaptığımızda meslek liselerinde okul terki oranlarının yaklaşık olarak %15 gibi yüksek bir oran olduğunu görüyoruz.

Neyin elde edilmesinin umulduğu?

Okula devam etme oranının artırılması ve okul terki oranlarının düşürülmesi ile eğitim çağındaki her bireyin eğitim ve öğretime aktif katılımının sağlanması hedeflenmektedir.

SIRA	Tedbirler	Sorumlu Birim
1	Okula devamın başarılı bir öğrencilik için vazgeçilmez unsurlardan biri olduğu, başarılı öğrenci örnekleri ile modellenerek öğrencilere sunum şeklinde aktarılacaktır.	OÖŞM. MTEŞM. DÖŞM.
2	Ortaöğretimde devamsızlık, sınıf tekrarı ve okul terkinin azaltılması amacıyla "Ortaöğretime Uyum Projesi" yaygınlaştırılarak uygulanacaktır.	
3	Mesleki ve teknik ortaöğretimde devamsızlık, sınıf tekrarı ve okul terki konusunda okulların mevcut durum analizleri gerçekleştirilecektir.	
4	MTE ortaöğretim okullarında devamsızlık, sınıf tekrarı ve okul terki sebepleri ile ilgili araştırma yapılacaktır. Araştırma sonuçları değerlendirilerek gerekli tedbirler alınacaktır.	DÖŞM.
5	Din Öğretimi Genel Müdürlüğüne bağlı okullarda okul terkleri, devamsızlık ve sınıf tekrarlarının sebepleri hakkında araştırma yapılacaktır.	
6	Anadolu İmam Hatip Liselerinde okula yeni kayıt yapan öğrencilere bir program dâhilinde okula uyum çalışması yapılacaktır.	DÖŞM.

7	Okula devam sorunu olan öğrencilere ve ailelere kişisel ve sosyal rehberlik çalışmaları yapılacaktır.	ÖERŞM.
---	---	--------

TEMA – 2 EĞİTİM VE ÖĞRETİMDE KALİTENİN ARTIRILMASI

Stratejik Amaç 2

Her eğitim kademesindeki bireye nitelikli insan ölçütlerinde bilgi, beceri, tutum ve davranışın kazandırılması ile girişimci, yenilikçi, üretken, dil becerileri yüksek, iletişime ve öğrenmeye açık, özgüven ve sorumluluk sahibi sağlıklı ve mutlu bireylerin yetişmesine imkân sağlamak.

Stratejik Hedef 2.1

Öğrencilerin akademik başarı düzeylerini ve psikolojik ve fiziksel gelişimlerine yönelik faaliyetlere katılım oranını artırmak.

No	Performans Göstergesi	Önceki yıllar			Hedef	
		2012	2013	2014	2019	
2.1.1	Bir eğitim ve öğretim yılı içerisinde sanat, bilim, kültür ve spor alanlarından birinde en az bir faaliyete katılan öğrenci oranı (%)	İlkokul	95	30	34	70
		Ortaokul	148	81	25	65
		Ortaöğretim				100
2.1.2	Öğrenci başına okunan kitap sayısı	İlkokul	6,10	6,30	6,75	15
		Ortaokul	8,20	8,40	8,55	15
		Ortaöğretim	7,57	6,51	6,53	15
2.1.3	Onur veya iftihar belgesi alan öğrenci oranı(%)	İlköğretim kurumları	2,82	0,88	0	5
		Ortaöğretim	2,50	1,75	1,90	6
2.1.4	Takdir veya teşekkür belgesi alan öğrenci oranı (%)	Ortaokul	26,60	28,23	44,76	50
		Ortaöğretim	25,20	24,25	23,15	40

Hedefin ne olduğu ve neden gereksinim duyulduğu?

Her bireyin başarılı, huzurlu ve mutlu olması toplum sağlığı ve toplumun ilerlemesi açısından önemlidir. Bu nedenle öğrencilerimizin başarıyı tadarak mutlu bireyler olması ve ilçemizin ilerlemesine katkıda bulunmaları önem arz etmektedir.

Hedefin mevcut durumu?

Kaliteli bir eğitim için bütün bireylerin bedensel, ruhsal ve zihinsel gelişimlerine yönelik faaliyetlere katılımı desteklenmelidir. Öğrencilerimizin bedensel, ruhsal ve zihinsel gelişimlerine katkı sağlamak amacıyla yerel ve ulusal sportif, sanatsal ve kültürel faaliyetler gerçekleştirilmektedir. Temel eğitimde ulusal ve uluslararası alanda düzenlenen sanatsal, bilimsel, kültürel ve sportif faaliyetlere katılan öğrenci sayısı yılda yaklaşık olarak 25; ortaöğretimde ulusal ve uluslararası alanda düzenlenen sanatsal, bilimsel, kültürel ve sportif faaliyetlere katılan öğrenci sayısı yılda yaklaşık 40'dir.

Neyin elde edilmesinin umulduğu?

Kendini gerçekleştirmiş bireylerin yetişmesini ve daha mutlu ve başarılı bir toplum olmayı umuyoruz.

SIRA	Tedbirler	Sorumlu Birim
1.	Oluşturulacak elektronik kütüphane görsel ve işitsel dokümanlarla donatılacak, bu dokümanların etkin ve verimli şekilde kullanılması sağlanacak.	SGB.
2.	Öğrenci akademik başarısını destekleyici kurslar açılacaktır.	HBÖŞM.
3.	Öğrenci ve velilerin bilinçlendirilmesine yönelik rehberlik çalışmaları artırılarak, öğrencilerin erken dönemde ilgi ve kabiliyetleri doğrultusunda yönlendirmesi etkin olarak sağlanacaktır.	ÖERHŞM.
4.	HBÖ koordinasyon ve bilgi birimleri başta olmak üzere tüm yaygın eğitim kurumlarında hayat boyu rehberlik hizmeti alt yapısını oluşturmak.	HBÖŞM.
5.	Her düzey eğitim kademesinde gerçekleştirilen sosyal, sanatsal ve sportif faaliyetlerin sayısı artırılabilecek.	TEŞM. OŞM. MTEŞM. DÖŞM.
6.	Kişisel gelişim ve mesleki ve teknik eğitim kurs programlarının ve belgelerin uluslararası geçerliğine ve akreditasyonuna yönelik çalışmalar yapılacaktır	MTEŞM.
7.	Mesleki ve teknik okulla gelen öğrencilerin mevcut durumları tespit edilerek temel kazanımlarla ilgili eksikliklerinin destekleyici eğitim yoluyla giderilmesi için çalışmalar düzenlenecektir.	
8.	Plan dönemi sonuna kadar okul sağlığı ile ilgili tüm taraflarda farkındalık oluşturma çalışmaları yapılacaktır.	TEŞM. OŞM.
9.	Her öğrencinin en az bir sanat veya spor dalında performans yapabilme becerisi kazandırılacak şekilde faaliyetler düzenlenecektir.	MTEŞM. DÖŞM.
10.	Etkili bilgi teknolojileri kullanımı için çalışmaları yapmak	YEĞİTEK.ŞM
11.	Öğretmenlerin mesleki gelişimlerinin sağlanmasına yönelik ilgili paydaşlarla işbirliğine gidilecektir.(Üniversite, STK, vb).	İKŞM.
12.	Eğitimin tüm kademelerinde görevli öğretmen, yönetici ve özel yetenekli bireylerin eğitimi ve öğretimi konularında bilgilerinin artırılması ve becerilerinin geliştirilmesi	
13.	Plan dönemi sonuna kadar fiziki şartlardan dolayı ikili eğitim yapan tüm mesleki ve teknik ortaöğretim okullarında ikili eğitimden normal eğitime geçilecektir.	İnşaat Emlak Şube Müdürlüğü

Stratejik Hedef 2.2.

Sektörle işbirliği yapılarak hayat boyu öğrenme yaklaşımı çerçevesinde işgücü piyasasının talep ettiği beceriler ile uyumlu bireyler yetiştirerek istihdam edilebilirliklerini arttırmak.

Performans Göstergesi	Önceki Yıllar			Hedefler
	2012	2013	2014	2019
Temel ve mesleki beceriler kapsamında açılan programlara katılan birey sayısı	282	295	524	950

Hedefin ne olduğu ve neden gereksinim duyulduğu?

Hızla değişen bilgi, teknoloji ve üretim yöntemleri ile iş hayatındaki gelişmelere paralel olarak dinamik bir yapı sergileyen iş gücü piyasasının taleplerine uygun bilgi, beceri, tutum ve davranışa sahip bireylerin yetişmesine

imkân sağlamak.

Bu kapsamda işgücü piyasasının talep ettiği beceriler ile uyumlu ve hayat boyu öğrenme felsefesine sahip bireyler yetiştirerek istihdam edilebilirliği artırmak hedeflenmiştir.

Hedefin mevcut durumu?

Bireylerin istihdam edilebilirliğini etkileyen faktörlerden biri işverenlerin, çalışanlarının aldıkları eğitim ve öğretimler sonucunda elde ettikleri mesleki becerilerden memnun olma düzeyidir. Bilim Sanayi ve Teknoloji Bakanlığının, İnsan Kaynaklarının Belirlenmesi Raporunda yer Alan İşveren Memnuniyeti Anketi sonucuna göre firmaların yaklaşık yarısı çıraklık eğitimi alanların (%46,9), meslek lisesi mezunlarının (%57,2), Meslek Yüksek Okulu (MYO) mezunlarının (%56,7) ve üniversite mezunlarının (%59,6) mesleki becerilerinden memnun oldukları belirtilmiştir. Staj uygulamalarından katılımcıların %58,2'si memnun olduğunu söylerken, sanayi ve okul/üniversite işbirliğinin mevcut yapısından memnun olanların oranı %46,2'dir

Alanında istihdam edilen MTE mezun oranı 2011 e-mezun raporuna göre %58,41' dir. Beceri eğitimi yaptığı işletmede istihdam edilenlerin oranı ise %15,68'dir.

Neyin elde edilmesinin umulduğu?

Eğitim ve istihdam ilişkisi güçlendirilerek iş piyasasının ihtiyaç duyduğu nitelikte işgücünün üretilmesi

SIRA	Tedbirler	Sorumlu Birim
1.	Bor madenine bağlı olarak kimya ve kimya teknolojileri konusunda ETİBOR İşletme Müdürlüğü ile işbirliği yapılarak Milli Eğitim ile koordineli bir program geliştirilecektir.	SGB.
2.	Meslek dersi öğretmenlerinin işgücü piyasası ihtiyaçlarını takip etmeleri ve bilgilendirilmelerini sağlamak amacıyla sektör ile işbirliği yapılarak hizmetiçi eğitimler verilmesi sağlanacaktır.	İKŞM.
3.	Mesleki Teknik Eğitim tanıtım faaliyetlerin artırmak için bölgesel mesleki eğitim fuarlarına ve sergilerine katılımı sağlamak	MTEŞM.

4.	Ulusal meslek standartlarına, ulusal yeterliliklere ve işgücü piyasası ihtiyaçları ve kazanımlara dayalı olarak geliştirilen/ güncellenen öğretim programlarına yönelik eğitim vermek	
5.	Bireyin kişisel ve mesleki gelişim veya istihdam amacıyla gereksinim duyduğu rehberlik sisteminin içinde hayat boyu rehberlik yaklaşımının geliştirilmesi sağlanacaktır.	MTEŞM. HBÖŞM.
6.	İlgili kurum ve kuruluşlarla işbirliği yapılarak öğrencileri mesleklere yönelik bilgilendirme çalışmaları yapılacaktır.	MTEŞM.
7.	Mesleki ve teknik eğitimde okul-sektör iş birliğinde çalışmalar yapılmasına devam edilecektir.	
8.	İş yeri eğitimlerinin etkinliği ve verimliliği artırılabacaktır.	

Stratejik Hedef 2.3.

Eğitimde yenilikçi yaklaşımlar kullanılarak öğrencilerin ve öğretmenlerin yabancı dil yeterliliğini artırmak ve uluslararası hareketli öğrenci ve öğretmen sayısını artırmak.

Performans Göstergesi	Önceki Yıllar			Hedefler
	2012	2013	2014	2019
Yabancı dil dersi yıl sonu puanı ortalaması	63,47	62,88	67,79	75
Uluslararası hareketlilik programlarına/projelerine katılan öğretmen sayısı	10	15	20	45
Uluslararası hareketlilik programlarına/projelerine katılan öğrenci sayısı	20	30	40	110
DyNED yabancı dil programını kullanan öğrenci oranları	%21	%30	%54	%77
AB Eğitim ve Gençlik Programları kapsamında yapılan kurumsal/ bireysel proje başvuru sayısı	2	3	8	12

Hedefin ne olduğu ve neden gereksinim duyulduğu?

Farklı alanlarda ilerlemiş olan farklı toplumlar bulunmaktadır. Bu toplumların bilgi ve tecrübelerinden faydalanmak için uluslararası hareketlilik içine girmek gerekmektedir. Fakat burada farklı toplumların farklı dilleri olduğu için iletişim sıkıntısı ortaya çıkmaktadır.

Dünyanın küçük bir köy olarak bahsedildiği bu dönemlerde toplumların etkileşim halinde olmaları bir takım ihtiyaçlar ortaya çıkarmıştır. Bu ihtiyaçların başında aynı dili konuşmadığın bir insanla iletişim kurmanın zorluğundan dolayı yabancı dil öğrenme gelmektedir. Bu nedenle yabancı dil öğrenmenin ihtiyaç olduğunu düşünmekteyiz.

Hedefin mevcut durumu?

İlçemizde henüz yabancı dil sınıfı mezunu verilmemiştir. İlk mezunlarımız 2014/2015 Eğitim Öğretim yılı itibari ile sınava gireceklerdir. Dolayısıyla ilk veriler bu yıl elde edilecektir.

Neyin elde edilmesinin umulduđu?

Herhangi bir ortaöğretim kurumundan mezun olmuş her bireyin en az bir yabancı dili iyi seviyede konuşuyor, yazıyor ve anlayabiliyor olması.

SIRA	Tedbirler	Sorumlu Birim
1.	Avrupa Birliđi Projelerinde okul ortaklıkları öğrenci hareketliliđi sayısı arttırılmaya çalışılacaktır.	SGB.
2.	Termal Turizm odaklı olarak Anadolu Lisesine gelen okullar bulunmaktadır. Bu okul öğrencileri ile ilçemiz öğrencileri arasında dil gelişimi odaklı çalışmalar yapılacaktır.	
3.	Yabancı dil öğretiminde, yenilikçi yaklaşımların yaygınlaştırılması amacıyla seminerler düzenlenecektir.	
4.	Yabancı dil eğitimi alan bireylerin, teorik bilgilerini uygulamada kullanıp geliştirebilmeleri amacıyla, internet etkin bir şekilde kullanılacaktır.	TEŞM. OÖŞM. MTEŞM. DÖŞM.
5.	Uluslararası öğrenci hareketliliđi artırılıp öğrencilerin yabancı dil eğitimine katkı sağlanarak kariyer gelişimi desteklenecektir.	SGB.
6.	Yabancı dil öğretiminin geliştirilmesine yönelik araştırmalar yapılacak ve gerekli düzenlemeler yapılacaktır.	
7.	Uluslararası proje uygulaması teşvik edilerek, hareketlilik ve etkileşim arttırılacaktır.	
8.	Yabancı dil eğitimini destekleyen tüm projelerin ve hareketliliklerin tanıtımını yaparak öğretmen ve öğrencinin motivasyonu sağlanacaktır.	

TEMA – 3 KURUMSAL KAPASİTENİN GELİŞTİRİLMESİ

Stratejik Amaç 3

Mevcut beşerî, fizikî ve malî alt yapı ile yönetim ve organizasyon yapısını iyileştirmek ve enformasyon teknolojilerinin kullanımını artırarak kurumsal kapasiteyi geliştirmek.

Stratejik Hedef 3.1

Beşeri Alt Yapının Geliştirilmesi

İlçemizin ihtiyaçlarına, arz tahminlerine ve iş analizlerine dayalı olarak yapılacak planlamalar dâhilinde, görev tanımlarına uygun biçimde istihdam edilen personelin, yeterliklerinin ve performansının geliştirildiği, kariyer yönetimi sisteminin uygulandığı işlevsel bir insan kaynakları yönetimi yapısını plan dönemi sonuna kadar oluşturmak.

Performans Göstergeleri 3.1				
Gösterge	Önceki Yıllar			Hedefler
	2012	2013	2014	2019
Yüksek lisans yapan personel sayısı	5	8	12	30
Yüksek lisans yapan personel sayısının tüm personel sayısına oranı	3,1	4,44	6,66	10,9
Doktora yapan personel sayısı	-	-	-	2
Doktora yapan personel sayısının tüm personel sayısına oranı	-	-	-	0,9
Hizmet içi eğitim gerçekleştirilen alan sayısı	5	7	10	20
Hizmet içi eğitime katılan personel sayısı	50	70	100	150
Hizmet içi eğitime katılan personel sayısının tüm personel sayısına oranı	31,2	43,7	58	65,2

Hedefin ne olduğu ve neden gereksinim duyulduğu?

İnsan kaynağımızı ne kadar geliştirirsek, ne kadar donanımlı hale getirirsek insanın ortaya koyacağı ürün ve hizmetler de o kadar nitelikli hale gelecektir.

Hedefin mevcut durumu?

İlçemizde 170 mevcut ve 107 ihtiyaç olmak üzere toplam 277 öğretmen norm kadrosu bulunmaktadır. 2014 yılında hizmet içi eğitime alınan personel sayımız yaklaşık olarak 100'dür. Bu rakam oransal olarak % 58'a tekabül etmektedir. Yine 2014 verilerine göre yüksek lisans yapan öğretmen sayımız 12'tir. 2014 yılında doktora yapan öğretmenimiz bulunmamaktadır.

Neyin elde edilmesinin umulduğu?

Bilginin sürekli geliştiği bir çağda personelimizin kendini geliştirerek sunduğu hizmetlerin güncellenmiş olması ve daha verimli hale gelmesi.

S.N	Tedbirler	Sorumlu Birim
1.	Özellikle Eğitim Fakültesi olmak üzere Üniversite ile ilişkilerin daha sıkı tutulması için tedbirler alınacaktır.	İKŞM.
2.	Hizmet içi eğitim faaliyetleri, bu faaliyetlere yönelik yapılacak ihtiyaç, etkinlik ve fayda-maliyet analizleri doğrultusunda planlanacaktır.	
3.	Hizmet içi eğitimin değerlendirilmesi için izleme teknikleri değerlendirilecektir.	
4.	Kurum dışı eğitim olanakları geliştirilerek personelin bu eğitimlere katılımı teşvik edilecektir.	
5.	Öğretmenler tarafından İlçemizin tercih edilebilir bir il olması ile ilgili çalışmalar yapılacaktır	
6.	Yöneticilere uygulanacak hizmet içi eğitim programları ile hizmet kalitesinin artırılması sağlanması	
7.	Okullardaki destek personeli ihtiyacının giderilmesi	
8.	Performans Yönetim Sistemini İlçemizde en verimli şekilde uygulamak	
9.	Personelin motivasyonunu ve iş tatminini artırmaya yönelik tedbirler alınması	
10.	Kalkınma ajanslarına sunulmak üzere kurumsal kapasitemizin arttırılmasına yönelik projelerin hazırlanması	SGB.
11.	Ulusal ajansa sunulmak üzere kurumsal kapasitemizin arttırılmasına yönelik projelerin sunulması	
12.	Her dönem sonunda İlçemizde bulunan tüm okul türleri ile "eğitim değerlendirme "çalıştay" düzenlenmesi	
13.	Çevre ilçelerle örnek çalışmalar ve ziyaretler yapılması	

Stratejik Hedef 3.2

Fiziki ve Mali Alt Yapının Geliştirilmesi

Plan dönemi sonuna kadar ihtiyaçlar ve bütçe imkânları doğrultusunda, çağın gereklerine uygun biçimde donatılmış eğitim ortamlarını tesis etmek ve etkin, verimli bir mali yönetim yapısını oluşturmak.

Gösterge	Önceki Yıllar			Hedefler
	2012	2013	2014	2019
Hayat boyu öğrenme programı kapsamında alınan hibe tutarı	28000 (avro)	28000 (avro)	28000 (avro)	25000 (avro)
Fiziki imkânların iyileştirilmesi ve eksikliklerinin giderilmesine yönelik yapılan harcama tutarı	111.000,00	134.500,00	95.776,00	140.726,37
Yapılan derslik sayısı	0	0	0	0
Yapılan pansiyon sayısı	0	0	0	0
Yapılan spor salonu sayısı	0	0	0	0
Yapılan eğitim tesisi sayısı	1	2	1	0
Kurumların gönderilen ödenek dilimlerini kullanma oranları	%100	%100	%100	%100

Deprem güçlendirmesi yapılan okul sayısı	0	0	0	1
Kalite standartlarına göre var olan özel öğrenci yurt sayısı	6	6	6	6
Dağıtımı yapılan akıllı tahta sayısı	24	0	48	25
Dağıtımı yapılan tablet sayısı	0	21	0	200

Hedefin ne olduğu ve neden gereksinim duyulduğu?

Okul ve kurumların fizikî ortamlarının iyileştirilerek ihtiyaca cevap verecek düzeye getirilmesi, alternatif finansal kaynaklarla eğitimin desteklenmesi, kaynak kullanımında etkinliğin ve verimliliğin sağlanması amaçlanmıştır.

Hedefin mevcut durumu?

Emet İlçe Milli Eğitim Müdürlüğü bünyesinde toplam 31 resmi okul ve kurum 7 özel okul ve kurum olmak üzere toplam 38 okul ve kurum bulunmaktadır. Okulların fizikî imkânların iyileştirilmesi ve eksikliklerinin giderilmesine yönelik yapılan harcama tutarı 2014 yılında 95766,00 TL'dir. 2014 yılında derslik yapılmamıştır.

Neyin elde edilmesinin umulduğu?

Fizikî imkânların iyileştirilmesiyle daha sağlıklı ve verimli ortamların oluşturulması umulmaktadır.

S.N	Tedbirler	Sorumlu Birim
1.	Spor salonu eksikliği bulunan ilçede okullarımızın spor salonu eksikliğini giderilmesine yönelik çalışmaların yapılması	İEŞM.
2.	Okullaşma ve sınıf mevcutları ile ilgili hedefler doğrultusunda oluşacak fiziki mekân ihtiyacının plan dönemi sonuna kadar karşılanması	İEŞM.
3.	Okul ve eğitim kurumlarımızın ders ve laboratuvar araç-gereçleri, makine-teçhizat dâhil her türlü donatım malzemesi ihtiyaçlarını, öğretim programlarına ve teknolojik gelişmelere uygun olarak zamanında karşılanması	DHŞM.
4.	E-yatırım modülünde düzenleme yapılarak ilçe milli eğitim müdürlüğünün ve okul/kurumun daha etkin kontrolü sağlanması	İEŞM.
5.	Okulların yapım ve donatımına yönelik hayırsever vatandaşları teşvik edecek kampanyaların düzenlenmesi	İEŞM.
6.	Oluşturulan ihtiyaç programına uygun tip proje oluşturulma çalışmalarına katkı sağlanması	İEŞM.
7.	Mülkiyeti gerçek veya tüzel kişiliklere ait imar planında okul alanı olarak ayrılmış arsaların kamulaştırılması için çalışma yapılması	İEŞM.
8.	İl genelinde eğitim binalarının deprem tahkiki ile güçlendirmesinin yapılması	İEŞM.
9.	Mevcut ve yeni açılacak MTE okul ve pansiyonlarının eğitim ortamları; standart fiziki mekân, sosyal mekân, donatım ve iş güvenliği esasları çerçevesinde oluşturulması	İEŞM.

Stratejik Hedef 3.3

Yönetim ve Organizasyon Yapısının Geliştirilmesi

Bölgemizde öncü bir yönetim yapısı oluşturma hedefine bağlı olarak, kurumsal rehberlikle desteklenen, çoğulcu, katılımcı, performans yönetim sisteminin uygulandığı bir yönetim ve organizasyon yapısını plan dönemi sonuna kadar oluşturmak.

Performans Göstergeleri				
Gösterge	Önceki Yıllar			Hedefler
	2012	2013	2014	2019
Rehberlik ve denetimi yapılan kurum sayısı	16	19	15	25
Uygulanan ulusal ve uluslararası proje sayısı	1	4	2	4
Yönetim ve organizasyon alanında lisans üstü eğitim almış öğretmen ve yönetici sayısı	0	0	5	10

Hedefin ne olduğu ve neden gereksinim duyulduğu?

Yapılan işlerin ne kadar verimli ve faydalı olduğu, zaman içinde gözden geçirilmelidir. Aksi takdirde yapılan yanlış işler amaca ulaşılmasını engeller.

Hedefin mevcut durumu?

İlçe Milli Eğitim Müdürlüğünce 10 adet merkez okulumuz, 6 köy okulumuz, 3 Adet pansiyon, 6 adet özel pansiyon ve özel yurt denetlenmiştir.

Neyin elde edilmesinin umulduğu?

5018 sayılı Kamu Mali Yönetimi ve Kontrol Kanunu'nun getirmiş olduğu çağdaş yönetim anlayışının bileşenlerinden olan "çoğulculuk, katılımcılık, şeffaflık, hesap verebilirlik, sistem odaklı denetim" ilkeleriyle Milli Eğitim Müdürlüğümüzün yönetim yapısının bütünleştirilerek kurumsal idarenin geliştirilmesi hedeflenmektedir.

S.N	Tedbirler	Sorumlu Birim
1.	Müdürlüğümüz personeli ve hizmet sunmakla sorumlu olduğu vatandaşların kamu hizmet standartları hususunda bilgilendirilmesi	SGB.
2.	Müdürlüğümüzce sunulan hizmetlerde kullanılan formlar geliştirilmesi	
3.	Müdürlüğümüz bağlı okul ve kurumların hizmet ve kalite standartları belirlenerek, kalite yönetim sisteminin kurulması ve uluslararası geçerliliği olan değerlendirme modelleri ile kurumsal performansın izlenmesi	
4.	Sivil toplum kuruluşları ile ilişkilerin geliştirilmesi	DHŞM.
5.	Kurumsal ve idari kapasitenin geliştirebilmesi için düzenli bir şekilde ihtiyaç analizinin yapılması	SGB.
6.	Trafik ve sürücü eğitimlerinde ülke genelinde standartları yüksek bir ilçe haline gelmesi	ÖÖKŞM.

Stratejik Hedef 3.4

Enformasyon Teknolojilerinin Kullanımının Artırılması

Bilgi işlem teknolojilerindeki gelişmelere paralel biçimde E-Devlet kapasitesini, ağ ortamlarının etkinliğini artırmak ve verilerin elektronik ortamda toplanması, analizi, iletimi ve paylaşılmasını sağlamak suretiyle enformasyon teknolojilerinin kullanımını plan dönemi sonuna kadar artırmak

Performans Göstergeleri 3.4

Gösterge	Önceki Yıllar			Hedefler
	2012	2013	2014	2019
Doküman yönetim sistemine entegre olan kurum sayısı	-	-	1	21
Mevcut veri tabanındaki data sayısı ve versiyonu	0	2	2	2
Mevcut aktif çalışan bir sistem odası ve yedeklemek amaçlı kullanılan sistem odası sayısı	1	1	1	1

Hedefin ne olduğu ve neden gereksinim duyulduğu?

Her geçen gün artan enformasyon teknolojilerinin imkân ve fırsatlarından İlçe MEM'in azami düzeyde istifade etmesini sağlamak.

Hedefin mevcut durumu?

E- Okul sistemi ile veliler ve öğrencilere kendilerine ait bilgilere hızlı bir şekilde ulaşabilmektedirler. Okullarımızda bulunan internet, bilgisayar, akıllı tahta vb. pek çok teknolojik ürün öğrenci ve öğretmenlerimizin bilgiye ulaşmasını kolaylaştırmaktadır.

Her okulumuzun web sayfası bulunmakta bu sayfa aracılığı ile okul hakkındaki bilgilere kolayca ulaşılabilir.

Neyin elde edilmesinin umulduğu?

Bürokrasinin azaltılarak daha hızlı daha güvenli ve daha verimli iş süreçlerinin oluşması hedeflenmektedir.

Tedbirler	Sorumlu Birim
“sms” sisteminin yaygınlaştırılması yoluyla hızlı ve güvenli iletişimin sağlanması	YEĞİTEKŞM.
Enformasyon teknolojileriyle ilgili hizmet alımlarında bilişim sektöründeki artan rekabet ortamından yararlanılması	YEĞİTEKŞM.
Tüm kurumlarda teknolojik gelişmeler doğrultusunda internet hızının artırılması	
Personelin teknolojik okuryazarlık düzeyinin artırılması	İKŞM.
Vatandaşlara e- Devlet sisteminin kullanılması hakkında eğitimler verilmesi	HBÖŞM.
e-Okul Yönetim Bilgi Sistemi ve Veli Bilgilendirme Sisteminin kullanılması ile ilgili personelimize ve velilerimize eğitimler verilmesi	YEĞİTEKŞM.
MEBBİS Uygulama/Modül uygulama ve kullanımları ile ilgili personele seminerler verilmesi	
İlçe teşkilatlarımızdaki ağ iletişim alt yapısının iyileştirilmesi	
Donanım, ağ altyapısı ve erişim bileşenlerinin dağıtım ve kurulum çalışmalarını yürütülmesi	
Veri tabanı güvenliğinin artırılmasına yönelik çalışmaların yapılması	

IV. BÖLÜM MALİYETLENDİRME**EMET MİLLİ EĞİTİM MÜDÜRLÜĞÜ 2012-2014 GERÇEKLEŞEN 2015-2019 TAHMİNİ BÜTÇESİNİ (TL) GÖSTERİR TABLO**

S	Gelen Ödenek Kalemi	2012	2013	2014	2015	2016	2017	2018	2019	TOPLAM
1	Cari Giderler	13.320.307,24	14.385.931,81	15.536.806,37	16.779.750,88	18.122.130,95	19.571.901,43	21.137.653,54	22.828.665,82	141.683.148,04
2	Hizmet Alımı	717.674,11	989.560,98	1.190.373,15	1.285.603,00	1.388.451,24	1.499.527,34	1.619.489,53	1.749.048,69	10.439.728,05
3	Teçhizat Bakım Onarım	7.062,00	9.300,00	10.500,00	11.340,00	12.247,20	13.226,98	14.285,13	15.427,94	93.389,25
4	Okul Bakım Onarım	111.000,00	134.500,00	95.776,00	103.438,08	111.713,13	120.650,18	130.302,19	140.726,37	948.105,94
5	Donatım	3.200,00	4.500,00	7.000,00	7.560,00	8.164,80	8.817,98	9.523,42	10.285,30	59.051,50
6	Okul Yapım Giderleri	150.000,00	0,00	0,00	0,00	0,00	0,00	0,00	0,00	150.000,00
7	Büyük Onarım Giderleri			61.000,00	65.880,00	71.150,40	76.842,43	82.989,83	89.629,01	447.491,67
8	Kantin Gelirleri	2.210,00	1.200,00	1.082,00	1.168,56	1.262,04	1.363,01	1.472,05	1.589,81	11.347,48
9	Personel Giderleri	11.923.069,27	12.876.914,81	13.907.067,99	15.019.633,43	16.221.204,10	17.518.900,43	18.920.412,47	20.434.045,46	126.821.247,96
10	Özel İdare Gelirleri	1.260.804,90	1.999.312,60	2.159.257,61	2.331.998,22	2.518.558,07	2.720.042,72	2.937.646,14	3.172.657,83	3.426.470,45
	Toplam Ödenek Kalemi	27.495.327,52	30.401.220,20	32.968.863,12	35.606.372,17	38.454.881,94	41.531.272,50	44.853.774,30	48.442.076,24	299.753.787,98

Emet İl MEM 2015-2019 Stratejik Planı Tahmini Bütçesi

Tablo 9: Emet Milli Eğitim Müdürlüğü 2015-2019 Stratejik Planı Tahmini Bütçesi

TEMA 1: EĞİTİM VE ÖĞRETİME ERİŞİMİN ARTTIRILMASI		TEMA2: EĞİTİM VE ÖĞRETİMDE KALİTENİN ARTTIRILMASI			TEMA3: KURUMSAL KAPASİTENİN GELİŞTİRİLMESİ			
Stratejik Amaç 1: Özel politika gerektiren gruplar başta olmak üzere tüm bireylere, kendilerine yönelik sunulan eğitim ve öğretim hizmetine adil şartlar altında katılmaları ve eğitimlerini tamamlamaları için ortam ve imkân sağlamak.		Stratejik Amaç 2: Her eğitim kademesindeki bireye nitelikli insan ölçütlerinde bilgi, beceri, tutum ve davranışın kazandırılması ile girişimci, yenilikçi, üretken, dil becerileri yüksek, iletişime ve öğrenmeye açık, özgüven ve sorumluluk sahibi sağlıklı ve mutlu bireylerin yetişmesine imkân sağlamak.			Stratejik Amaç 3: Mevcut beşerî, fiziki ve malî alt yapı ile yönetim ve organizasyon yapısını iyileştirmek ve enformasyon teknolojilerinin kullanımını artırarak kurumsal kapasiteyi geliştirmek.			
Stratejik Hedef 1.1 Plan dönemi sonuna kadar örgün ve yaygın eğitimi ve öğretimin her kademesinde tüm bireylerin katılımını artırmak.	Stratejik Hedef 1.2 Plan dönemi sonuna kadar örgün ve yaygın eğitimin her kademesinde devamsızlık ve okul terklerini azaltmak.	Stratejik Hedef2.1 Öğrencilerin akademik başarı düzeylerini ve psikolojik ve fiziksel gelişimlerine yönelik faaliyetlere katılım oranını artırmak.	Stratejik Hedef 2.2 Sektörle işbirliği yapılarak hayat boyu öğrenme yaklaşımı çerçevesinde işgücü piyasasının talep ettiği beceriler ile uyumlu bireyler yetiştirerek edilebilirliklerini artırmak.	Stratejik Hedef 2.3 Eğitimde yenilikçi yaklaşımlar kullanılarak öğrencilerin ve öğretmenlerin yabancı dil yeterliliğini artırmak ve uluslararası hareketli öğrenci ve öğretmen sayısını artırmak.	Stratejik Hedef3.1 İlçemizin ihtiyaçlarına, arz tahminlerine ve iş analizlerine dayalı olarak yapılacak planlamalar dâhilinde, görev tanımlarına uygun biçimde istihdam edilen personelin, yeterliklerinin ve performansının geliştirildiği, kariyer yönetimi sisteminin uygulandığı işlevsel bir insan kaynakları yönetimi yapısını plan dönemi sonuna kadar oluşturmak.	Stratejik Hedef 3.2 Plan dönemi sonuna kadar ihtiyaçlar ve bütçe imkânları doğrultusunda, çağın gereklerine uygun biçimde donatılmış eğitim ortamlarını tesis etmek ve etkin, verimli bir mali yönetim yapısını oluşturmak.	Stratejik Hedef 3.3 Bölgemizde öncü bir yönetim yapısı oluşturma hedefine bağlı olarak, kurumsal rehberlikle desteklenen, çoğulcu, katılımcı, performans yönetimi sisteminin uygulandığı bir yönetim ve organizasyon yapısını plan dönemi sonuna kadar oluşturmak.	Stratejik Hedef 3.4 Bilgi işlem teknolojilerindeki gelişmelere paralel biçimde E-Devlet kapasitesini, ağ ortamlarının etkinliğini artırmak ve verilerin elektronik ortamda toplanması, analizi, iletimi ve paylaşılmasını sağlamak suretiyle enformasyon teknolojilerinin kullanımını plan dönemi sonuna kadar artırmak
Stratejik Hedef 1.1 Toplam Maliyeti= 37.050,00 TL	Stratejik Hedef 1.2 Toplam Maliyeti= 21.250,00 TL	Stratejik Hedef2.1 Toplam Maliyeti= 310.000,00 TL	Stratejik Hedef 2.2 Toplam Maliyeti= 48.000,00 TL	Stratejik Hedef 2.3 Toplam Maliyeti= 14.000,00 TL	Stratejik Hedef3.1 Toplam Maliyeti= 187.000,00 TL	Stratejik Hedef 3.2 Toplam Maliyeti= 3.402.500,00 TL	Stratejik Hedef 3.3 Toplam Maliyeti= 5.500,00 TL	Stratejik Hedef 3.4 Toplam Maliyeti= 76.000,00 TL
Stratejik Amaç 1 Toplam Maliyeti = 58.300,00 TL		Stratejik Amaç 2 Toplam Maliyeti = 372.000,00 TL			Stratejik Amaç 3 Toplam Maliyeti= 3.671.000,00 TL			
TEMA 1 Toplam Maliyeti = 58.300,00 TL		TEMA2 Toplam Maliyeti = 372.000,00 TL			TEMA3 Toplam Maliyeti = 3.671.000,00 TL			
EMET MİLLİ EĞİTİM MÜDÜRLÜĞÜ 2015-2019 STRATEJİK PLANI TAHMİNİ TOPLAM MALİYETİ = 4.101.300,00 TL								

V. BÖLÜM
İZLEME VE
DEĞERLENDİRME

Emet MEM 2015-2019 Stratejik Planı İzleme ve Değerlendirme Modeli

5018 sayılı Kamu Mali Yönetimi ve Kontrol Kanunu'nun amaçlarından biri kalkınma planları ve programlarda yer alan politika ve hedefler doğrultusunda kamu kaynaklarının etkili, ekonomik ve verimli bir şekilde elde edilmesi ve kullanılmasını, hesap verebilirliği ve malî saydamlığı sağlamak üzere, kamu malî yönetiminin yapısını ve işleyişini düzenlemektir.

Bu amaç doğrultusunda kamu idarelerinin stratejik planlar vasıtasıyla, kalkınma planları, programlar, ilgili mevzuat ve benimsedikleri temel ilkeler çerçevesinde geleceğe ilişkin misyon ve vizyonlarını oluşturması, stratejik amaçlar ve ölçülebilir hedefler saptaması, performanslarını önceden belirlenmiş olan göstergeler doğrultusunda ölçmesi ve bu sürecin izleme ve değerlendirmesini yapmaları gerekmektedir.

Bu kapsamda MEB 2015-2019 dönemine ilişkin kalkınma planları ve programlarda yer alan politika ve hedefler doğrultusunda kaynaklarının etkili, ekonomik ve verimli bir şekilde elde edilmesi ve kullanılmasını, hesap verebilirliği ve saydamlığı sağlamak üzere Emet İl MEM 2015-2019 Stratejik Planı'nı hazırlamıştır. Hazırlanan planın gerçekleştirme durumlarının tespiti ve gerekli önlemlerin zamanında ve etkin biçimde alınabilmesi için Emet İl MEM 2015-2019 Stratejik Planı İzleme ve Değerlendirme Modeli geliştirilmiştir.

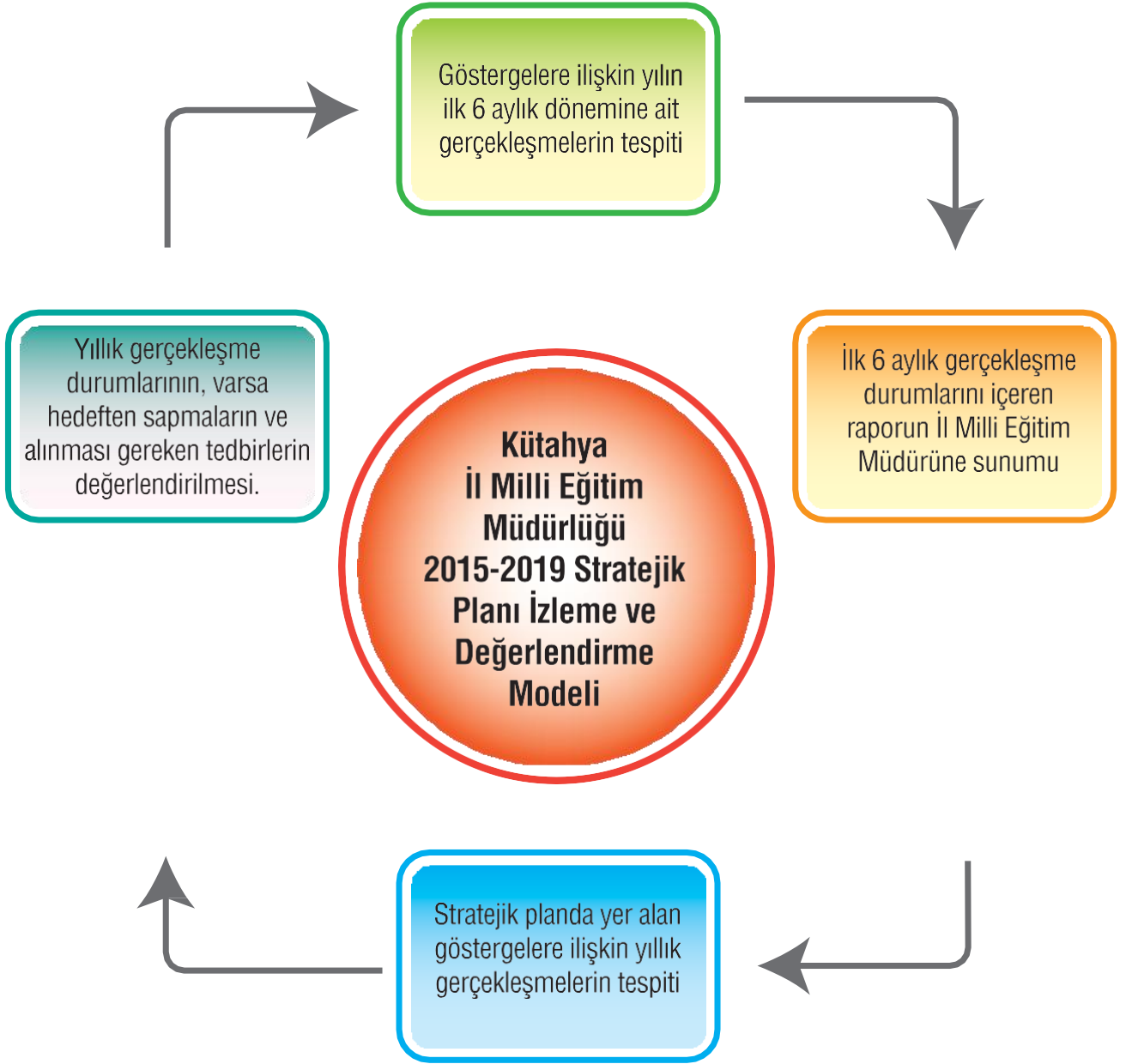
İzleme, stratejik plan uygulamasının sistematik olarak takip edilmesi ve raporlanmasıdır. Değerlendirme ise, uygulama sonuçlarının amaç ve hedeflere kıyasla ölçülmesi ve söz konusu amaç ve hedeflerin tutarlılık ve uygunluğunun analizidir.

Emet İl MEM 2015-2019 Stratejik Planı İzleme ve Değerlendirme Modeli'nin çerçevesini;

- 1. Emet İlçe MEM 2015-2019 Stratejik Planı ve performans programlarında yer alan performans göstergelerinin gerçekleştirme durumlarının tespit edilmesi,*
- 2. Performans göstergelerinin gerçekleştirme durumlarının hedeflerle kıyaslanması,*
- 3. Sonuçların raporlanması ve paydaşlarla paylaşımı,*
- 4. Gerekli tedbirlerin alınması süreçleri oluşturmaktadır.*

- Emet İlçe MEM 2015-2019 Stratejik Planı'nda yer alan performans göstergelerinin gerçekleşme durumlarının tespiti yılda iki kez yapılacaktır. Yılın ilk altı aylık dönemini kapsayan birinci izleme kapsamında, AR-GE tarafından harcama birimlerinden sorumlu oldukları göstergeler ile ilgili gerçekleşme durumlarına ilişkin veriler toplanarak değerlendirilecektir. Göstergelerin gerçekleşme durumları hakkında hazırlanan rapor İl Milli Eğitim Müdürü'ne sunulacak ve böylelikle göstergelerdeki yıllık hedeflere ulaşılmasını sağlamak üzere gerekli görülebilecek tedbirlerin alınması sağlanacaktır.
- Yılın tamamını kapsayan ikinci izleme dâhilinde; AR-GE tarafından harcama birimlerinden sorumlu oldukları göstergeler ile ilgili yıl sonu gerçekleşme durumlarına ait veriler toplanarak değerlendirilecektir. Yıl sonu gerçekleşme durumları, varsa gösterge hedeflerinden sapmalar ve bunların nedenleri İlçe Milli Eğitim Müdürü başkanlığında harcama birim yöneticilerince değerlendirilerek gerekli tedbirlerin alınması sağlanacaktır.

İzleme Değerlendirme Dönemi	Gerçekleştirilme Zamanı	İzleme Değerlendirme Dönemi Süreç Açıklaması	Zaman Kapsamı
<i>Birinci İzleme-Değerlendirme Dönemi</i>	<i>Her yılın Temmuz ayı içerisinde</i>	<i>AR-GE tarafından harcama birimlerinden sorumlu oldukları göstergeler ile ilgili gerçekleşme durumlarına ilişkin verilerin toplanması ve konsolide edilmesi</i> <i>Göstergelerin gerçekleşme durumları hakkında hazırlanan raporun İlçe Milli Eğitim Müdürüne sunumu</i>	<i>Ocak-Temmuz dönemi</i>
<i>İkinci İzleme-Değerlendirme Dönemi</i>	<i>İzleyen yılın Şubat ayı sonuna kadar</i>	<i>AR-GE tarafından harcama birimlerinden sorumlu oldukları göstergeler ile ilgili yılsonu gerçekleşme durumlarına ilişkin verilerin toplanması ve konsolide edilmesi</i> <i>Üst yönetici başkanlığında harcama birim yöneticilerince yılsonu gerçekleştirmelerinin, gösterge hedeflerinden sapmaların ve sapma nedenlerin değerlendirilerek gerekli tedbirlerin alınması</i>	<i>Tüm yıl</i>



Şekil 4: Stratejik Plan İzleme Değerlendirme Model