



T.C.
EMET KAYMAKAMLIĞI
İLÇE MİLLÎ EĞİTİM MÜDÜRLÜĞÜ
2024-2028
STRATEJİK PLANI



T.C.
EMET KAYMAKAMLIĞI
İLÇE MİLLİ EĞİTİM MÜDÜRLÜĞÜ
2024-2028
STRATEJİK PLANI

**Milli eğitimde
süratle yüksek bir
seviyeye
çıkacak olan bir milletin,
hayat mücadelesinde
maddi ve manevi
bütün kudretlerinin
artacağı muhakkaktır.**

Mustafa Kemal ATATÜRK



Sunuş

Siyasi ve teknolojik gelişmelerin baş döndürücü bir hızla yaşandığı günümüzde ekonomik, siyasal ve teknolojik gelişmeler kamu yönetimini de derinden etkilemiş; kamu hizmeti ve kamu yönetimi anlayışında ciddi değişimlere neden olmuştur. Yaşanan bu değişim ve dönüşümde küreselleşme, hızlanan teknolojik gelişme, vatandaşların ihtiyaç ve beklentilerinin çeşitlenmesi, demokratikleşme akımları, karar alma süreçlerinde katılımcılık ve sivil toplum bilincinin gelişmesi gibi etmenler önemli rol oynamaktadır.

Çevrede meydana gelen bu değişim ve gelişmelere bağlı olarak kamu kesimi ve özel sektör arasındaki sınırlar aşınmış ve kamu ile özel sektörün yakınsamasına tanık olunmuştur. Özel ve kamu sektöründe hizmet veren ve iş üreten tüm kurumlar bu değişimi günümüzde yoğun olarak yaşamakta ve değişime ayak uydurmak ve kurumlarının niteliğini arttırmak amacıyla yoğun çaba sarf etmektedirler. Bu nedenle, Devletin vatandaş odaklı hizmet vermesi, daha etkin, daha şeffaf, daha hesap verebilir bir biçimde işlevlerini yürütmesi ihtiyacı, kamu kurum ve kuruluşlarının “Stratejik Planlamaya” geçişinin gerekliliğini ortaya koymuştur.

Kurumlar devamlılıklarını sürdürmek, kendilerini var olduğu durumdan daha iyi yerlere taşıyacak fırsatları yakalamak, muhtemel tehditlerden korunmak için geleceğini planlamak zorundadır. Bu bağlamda 2003 yılında yayımlanan ve 2005 yılında yürürlüğe giren 5018 sayılı Kamu Mali Yönetimi ve Kontrol Kanunu ile tüm kamu kurumlarının stratejik plan hazırlamaları yasal bir zorunluluk haline gelmiştir. En alt biriminden en üst yöneticiye kadar tüm çalışanların ortak paylaşımı neticesinde ortaya çıkan “Stratejik Plan” devletin daha nitelikli hizmet sunumunda baş aktör olmaya adaydır. Eğitim öğretim hizmetleri bu iddianın en önemli toplumsal yansımasıdır. Bu anlamda milli eğitim alanında ortaya konacak stratejiler ve buna uygun bir planlama; gelecek nesillerin şekillendirilmesinde büyük rol oynayacaktır. Bu bağlamda Emet İlçesinin eğitim çitasını yükselterek geleceğe taşımada çok önemli bir işlev görecektir olan 2024-2028 Stratejik Planının hazırlanmasında emeği geçen ve belirlenen amaç ve hedeflere ulaşmada katkı sunacak tüm paydaşlarımıza teşekkür ederim.

Furkan SEYMAN
Emet Kaymakamı



İlçe Millî Eğitim Müdürü Sunuşu

Dünyada meydana gelen gelişmeler doğrultusunda ülkemizde de toplumsal, siyasal, ekonomik ve teknolojik alanlar başta olmak üzere; her alanda hızlı bir değişim yaşanmaktadır. Gelişmenin ve toplumsal kalkınmanın en önemli parçası olan eğitim sistemini planlamadan, ülke kalkınmasını sağlamanın mümkün olamayacağı kanaatindeyim.

Eğitim kurumlarının çağın ve toplumun beklentilerine cevap verebilmesi için, iyi bir planlama ve bu planın etkin bir şekilde uygulanması gerekmektedir. Tarihî geçmişiyile Türkiye’de seçkin bir yere sahip olan Emet, yaptığı ve yapacağı çalışmalarla öncü olma potansiyeline sahiptir.

Bu bağlamda, teknolojideki ve eğitimdeki hızlı değişime ayak uydurmak, eğitim-öğretim sürecini en iyi şekilde planlamak ve eğitim kalitesini artırmak amacıyla stratejik planlama yapmanın önemi ortaya çıkmaktadır.

Kamu kurumlarının stratejik planlama yapması, yasal bir gereklilik olduğu kadar, kurumların kendi iç dinamikleri açısından da önem arz etmektedir. Bu düşünceler çerçevesinde, Bakanlığımızın belirlediği temalara yönelik amaç, hedef ve stratejilerimizi; tüm paydaşlarımızın görüş ve hedefleri ile birleştirerek oluşturduk.

Doğru zamanda, doğru adımları atarak hedefe ulaşmada kurumların yol haritası olan stratejik plan çalışmalarını hazırlarken yoğun bir emek harcayan tüm ekip arkadaşlarıma teşekkür eder, 2024-2028 yıllarını kapsayan stratejik planımızın eğitim paydaşlarına ve ilçemize hayırlı olmasını dilerim.

Bilal ŞEN
İlçe Millî Eğitim Müdürü



İçindekiler

Sunuş.....	3
İlçe Millî Eğitim Müdürü Sunuşu.....	4
İçindekiler	5
Tablolar.....	6
Şekiller	6
Kısaltmalar	7
Müdürlüğümüz Hizmet Birimleri Kısaltmaları	7
Tanımlar	8
Giriş ve Hazırlık Süreci	10
Genelge, Hazırlık Programı, Ekip ve Kurullar	11
Durum Analizi	14
Kurumsal Tarihçe	14
Uygulanmakta Olan Stratejik Planın Değerlendirilmesi	15
Stratejik Amaç 1	15
Stratejik Amaç 2	15
Stratejik Amaç 3	16
Stratejik Amaç 4	16
Stratejik Amaç 5	17
Stratejik Amaç 6	17
Mevzuat Analizi	18
Üst Politika Belgeleri Analizi	23
Faaliyet Alanları ile Ürün ve Hizmetlerin Belirlenmesi	27
Paydaş Analizleri	34
Kuruluş İçi Analiz.....	37

Kurum Kültürü Analizi.....	37
Teşkilat Yapısı	38
İnsan Kaynakları	40
Teknolojik Kaynaklar	42
Mali Kaynaklar	43
PESTLE Analizi	43
Politik Eğilimler	43
Ekonomik Eğilimler	44
Sosyal Eğilimler	44
Teknolojik Eğilimler	44
Yasal Eğilimler	44
Çevresel Eğilimler	44
GZFT Analizi.....	45
Geleceğe Bakış	47
Misyon, Vizyon ve Temel Değerler	47
Misyonumuz	47
Vizyonumuz.....	47
İlçe Millî Eğitim Müdürlüğümüzün Temel Değerleri.....	47
Amaç, Hedef, Gösterge ve Stratejiler	52
Maliyetlendirme	78
İzleme ve Değerlendirme	80
İlçe Millî Eğitim Müdürlüğü 2019-2023 Stratejik Planı İzleme ve Değerlendirme Modeli.....	80
İzleme ve Değerlendirme Sürecinin İşleyişi	81
Hedeflere İlişkin Performans Göstergeleri.....	82
Ekler	86

Tablolar

Tablo 1: Strateji Geliştirme Üst Kurulu	12
Tablo 2: Emet İlçe Millî Eğitim Müdürlüğü Stratejik Plan Ekibi Listesi	13
Tablo 3: Mevzuat Analizi Tablosu	21
Tablo 4: Üst Politika Belgeleri	23
Tablo 5: Üst Politika Belgeleri Analizi	24
Tablo 6: Faaliyet Alanları Tablosu	27
Tablo 7 :Paydaş Anketini Yanıtlayan Katılımcıların Görevli Oldukları Kurum ve Kuruluşlara Göre Dağılımları	35
Tablo 8: Paydaşların İlişkili Oldukları Faaliyet Alanları.....	36
Tablo 9: Emet İlçe Millî Eğitim Müdürlüğü Hizmet Birimleri.....	38
Tablo 10: Emet İlçe Millî Eğitim Müdürlüğünde Görevli Olan Personel Sayılar.....	40
Tablo 11: Emet İlçe Norm Kadro Durumu.....	41
Tablo 12: Teknolojik Kaynaklarımız	42
Tablo 13: Mali Kaynak Tablosu	43
Tablo 14: GZFT Analizi.....	45
Tablo 15: Amaç ve Hedef Maliyetleri Tablosu	79
Tablo 16: Performans Göstergesi Sorumlulukları.....	82
Tablo 17: Hedef Kartı Sorumlulukları	86

Şekiller

Şekil 1: Stratejik Plan Modeli.....	10
Şekil 2: Paydaşlarımızın Müdürlüğümüz Faaliyetlerinden Memnuniyet Düzeyi	
Şekil 3: Paydaşlarımızın Müdürlüğümüzün Hizmet Alanlarından Memnuniyet Oranı.....	35
Şekil 4: Teşkilat Yapısı.....	39
Şekil 5: Emet İlçe Millî Eğitim Müdürlüğü 2024-2028 Stratejik Plan Diyagramı.....	51
Şekil 6: İzleme ve Değerlendirme Süreci.....	80

Kısaltmalar

AB	: Avrupa Birliği
AR-GE	: Araştırma Geliştirme
DYS	: Doküman Yönetim Sistemi
FATİH	: Fırsatları Artırma ve Teknolojiyi İyileştirme Hareketi
GZFT	: Güçlü Yönler Zayıf Yönler Fırsatlar Tehditler
İSG	: İşyeri Sağlık ve Güvenlik
MEB	: Millî Eğitim Bakanlığı
MEBBİS	: Millî Eğitim Bakanlığı Bilişim Sistemleri
MEM	: Millî Eğitim Müdürlüğü
PEST	: Politik, Ekonomik, Sosyolojik, Teknolojik
RAM	: Rehberlik Araştırma Merkezi
STK	: Sivil Toplum Kuruluşu
SPİTS	: Stratejik Plan İnteraktif Takip Sistemi
TÜBİTAK	: Türkiye Bilimsel ve Teknolojik Araştırma Kurulu
VHKİ	: Veri Hazırlama Kontrol İşletmeni
YDS	: Yabancı Dil Sınavı
UD	: Uygulama Dönemi

Müdürlüğümüz Hizmet Birimleri Kısaltmaları

BİETS	: Bilgi İşlem ve Eğitim Teknolojileri Şubesi
BHİŞ	: Basın ve Halkla İlişkiler Şubesi
DŞ	: Destek Hizmetleri Şubesi
DÖŞ	: Din Öğretimi Şubesi
HBÖŞ	: Hayat Boyu Öğrenme Şubesi
HHB	: Hukuk Hizmetleri Birimi
İKŞ	: İnsan Kaynakları Şubesi
İEŞ	: İnşaat ve Emlak Şubesi
İSGB	: İşyeri Sağlık ve Güvenlik Birimi
MTEŞ	: Mesleki ve Teknik Eğitim Şubesi
OŞ	: Ortaöğretim Şubesi
ÖDSHŞ	: Ölçme Değerlendirme ve Sınav Hizmetleri Şubesi
ÖERŞ	: Özel Eğitim ve Rehberlik Şubesi
ÖÖKŞ	: Özel Öğretim Kurumları Şubesi
ÖYGŞ	: Öğretmen Yetiştirme ve Geliştirme Şubesi
SGŞ	: Strateji Geliştirme Şubesi
TEŞ	: Temel Eğitim Şubesi
YYDEHŞ	: Yükseköğretim ve Yurtdışı Eğitim Hizmetleri Şubesi

Tanımlar

Bütünleştirici Eğitim (Kaynaştırma Eğitimi): Özel Eğitime ihtiyacı olan bireylerin eğitimlerini, destek eğitim hizmetleri de sağlanarak akranlarıyla birlikte resmî veya özel örgün ve yaygın eğitim kurumlarında sürdürmeleri esasına dayanan Özel Eğitim uygulamalarıdır.

Eğitsel Değerlendirme: Bireyin tüm gelişim alanlarındaki özellikleri ve akademik disiplin alanlarındaki yeterlilikleri ile eğitim ihtiyaçlarını eğitsel amaçla belirleme sürecidir.

Ortalama Eğitim Süresi: Birleşmiş Milletler Kalkınma Programının yayımladığı İnsani Gelişme Raporu'nda verilen ve 25 yaş ve üstü kişilerin almış olduğu eğitim sürelerinin ortalaması şeklinde ifade edilen eğitim göstergesini ifade etmektedir.

Coğrafi Bilgi Sistemi (CBS): Dünya üzerindeki karmaşık sosyal, ekonomik, çevresel vb. problemlerin çözümüne yönelik mekâna/konuma dayalı karar verme süreçlerinde kullanıcılara yardımcı olmak üzere, büyük hacimli coğrafi verilerin; toplanması, depolanması, işlenmesi, yönetimi, mekânsal analizi, sorgulaması ve sunulması fonksiyonlarını yerine getiren donanım, yazılım, personel, coğrafi veri ve yöntem bütünüdür.

İşletmelerde Mesleki Eğitim: Mesleki ve Teknik Eğitim okul ve kurumları öğrencilerinin beceri eğitimlerini işletmelerde, teorik eğitimlerini ise Mesleki ve Teknik Eğitim okul ve kurumlarında veya işletme ve kurumlarca tesis edilen eğitim birimlerinde yaptıkları eğitim uygulamalarını ifade eder.

Öğrenme Analitiği Platformu: Eğitsel Veri Ambarı üzerinde çalışacak, öğrencilerin akademik verileriyle birlikte ilgi, yetenek ve mizacına yönelik verilerinin de birlikte değerlendirildiği platformdur.

Destekleme ve Yetiştirme Kursları: Resmî ve özel örgün eğitim kurumlarına devam eden öğrenciler ile yaygın eğitim kurumlarına devam etmekte olan kursiyerleri, örgün eğitim müfredatındaki derslerle sınırlı olarak, destekleme ve yetiştirme amacıyla açılan kurslardır.

Okul-Aile Birlikleri: Eğitim kampüslerinde yer alan okullar dâhil Bakanlığa bağlı okul ve eğitim kurumlarında kurulan birliklerdir.

Örgün Eğitim Dışına Çıkma: Ölüm ve yurt dışına çıkma haricindeki nedenlerin herhangi birisine bağlı olarak Örgün Eğitim Kurumlarından ilişik kesilmesi durumunu ifade etmektedir.

Örgün Eğitim: Belirli yaş grubundaki ve aynı seviyedeki bireylere, amaca göre hazırlanmış programlarla, okul çatısı altında düzenli olarak yapılan eğitimidir. Örgün Eğitim; okul öncesi, ilkokul, ortaokul, ortaöğretim ve yükseköğretim kurumlarını kapsar.

Tanımlama: Özel Eğitime ihtiyacı olan bireylerin tüm gelişim alanlarındaki özellikleri ile yeterli ve yetersiz yönlerinin, bireysel özelliklerinin ve ilgilerinin belirlenmesi amacıyla tıbbi, psikososyal ve eğitim alanlarında yapılan değerlendirme sürecidir.

Yaygın Eğitim: Örgün Eğitim Sistemine hiç girmemiş ya da Örgün Eğitim Sisteminin herhangi bir kademesinde bulunan, bu kademedan ayrılmış ya da bitirmiş bireylere; ilgi, istek ve yetenekleri doğrultusunda ekonomik, toplumsal ve kültürel gelişmelerini sağlayıcı nitelikte çeşitli süre ve düzeylerde hayat boyu yapılan eğitim, öğretim, üretim, rehberlik ve uygulama etkinliklerinin tümünü ifade eder.

Özel Politika Ya da Uygulama Gerektiren Gruplar (Dezavantajlı Gruplar):

Diğer gruplara göre eğitiminde ve istihdamında daha fazla güçlük çekilen kadınlar, gençler, uzun süreli işsizler, engelliler gibi bireylerin oluşturduğu grupları ifade eder.

Ulusal Dijital İçerik Arşivi: Öğrenme süreçlerini destekleyen beceri destekli dönüşüm ile ülkemizin her yerinde yaşayan öğrenci ve öğretmenlerimizin eşit öğrenme ve öğretme fırsatlarını yakalamaları ve öğrenmenin sınıf duvarlarını aşması sağlamaya yönelik eğitsel dijital içerik ambarıdır.

Zorunlu Eğitim: Dört yıl süreli ve zorunlu İlkokullar ile dört yıl süreli, zorunlu ve farklı programlar arasında tercihe imkân veren Ortaokullar ve İmam Hatip Ortaokullarından oluşan İlköğretim ile İlköğretime dayalı, dört yıllık zorunlu, Örgün veya Yaygın Öğrenim veren; genel, Mesleki ve Teknik Ortaöğretim kademelerinden oluşan eğitim sürecini ifade eder.

Özel Yetenekli Çocuklar: Yaşlarına göre daha hızlı öğrenen, yaratıcılık, sanat, liderliğe ilişkin kapasitede önde olan, özel akademik yeteneğe sahip, soyut fikirleri anlayabilen, ilgi alanlarında bağımsız hareket etmeyi seven ve yüksek düzeyde performans gösteren bireydir

Uzaktan Eğitim: Her türlü iletişim teknolojileri kullanılarak zaman ve mekândan bağımsız olarak insanların eğitim almalarının sağlanmasıdır.

Giriş ve Hazırlık Süreci

Emet İlçe Millî Eğitim Müdürlüğü, stratejik yönetim anlayışı ile çağın getirdiği yenilikleri ve farklılıkları yöneten bir duruş içerisinde olmanın verdiği sorumlulukla daha verimli faaliyetler yürütmek gayretindedir. 2010-2014, 2015-2019, 2019-2023 yıllarında uygulanan planlardan yapılan çıkarımların temel olarak alındığı bu stratejik plan, mevcut durum ile varmak istenilen durumu ve bu süreç içerisinde gerçekleştirilecek olan faaliyetleri ortaya koyan bir yol haritası olarak hazırlandı.

10/12/2003 tarihli ve 5018 sayılı Kamu Mali Yönetimi ve Kontrol Kanununa göre kaynakların etkili, verimli ve ekonomik bir şekilde kullanılması amaçlanırken şeffaf ve hesap verebilirliği olan bir anlayış benimsenir. Kurumumuz tarafından oluşturulan stratejik plan ile hedeflenen nokta, en az kaynak ile toplumun bizden beklediği görevleri onların ihtiyaçlarına cevap verebilecek şekilde yerine getirebilmektir.

Durum analizinin yapılarak geleceğe yönelim bölümünün tasarlanması, yıllık olarak takip edilecek olan performans programının oluşturulması ve ortaya çıkan uygulama sonuçlarının izlenip değerlendirmeye alınması benimsenen modelin ana hatlarını oluşturmaktadır.



Şekil 1: Stratejik Plan Modeli

Genelge, Hazırlık Programı, Ekip ve Kurullar

Millî Eğitim Bakanlığı (MEB) 2022/21 Sayılı Stratejik Planlama Genelgesi, 06/10/2022 tarihinde yayınlanmıştır. İlçe Millî Eğitim Müdürlüğümüz yayınlanan genelge doğrultusunda çalışmalarına başlamıştır. Stratejik yönetim anlayışının tüm birimlerimiz tarafından benimsenmesi, kurum kültürünün oluşturulabilmesi ve plana yansımaları, süreç içerisinde görev alan herkesin planı sahiplenmesi planın hazırlık sürecinde üzerinde önemle durduğumuz değerler olmuştur.

Emet İlçe Millî Eğitim Müdürlüğü 2024-2028 Stratejik Planı, üst politika belgelerinin analizi, ilçe içerisinde yapılan toplantılar, iç ve dış paydaşların görüşleri, mevcut durumun analiz edilmesi ve tüm birimlerimizin katkılarıyla hazırlanmıştır.

Genelgenin yayınlamasıyla birlikte stratejik plan sürecinde görev alacak olan kurul ve ekipler oluşturulmuştur.

Strateji Geliştirme Kurulu: Kurul, İlçe Millî Eğitim Müdürü başkanlığında şube müdürleri ve kurumun harcama yetkilileri ile ihtiyaç duyması halinde İlçe Millî Eğitim Müdürünün görevlendireceği diğer çalışanlardan oluşmuştur. Strateji Geliştirme Kurulu; stratejik planlama ekibini ve hazırlık programını onaylamak, sürecin ana aşamaları ile çıktılarını kontrol etmek, harcama birimlerinin stratejik planlama sürecine aktif katılımını sağlamak ve tartışmalı hususları görüşüp karara bağlamakla görevlendirilmiştir.

Tablo 1: Strateji Geliştirme Üst Kurulu

Sıra	Adı SOYADI	Unvanı
1	Bilal ŞEN	İlçe Millî Eğitim Müdürü
2	Mehmet TAVACI	İlçe Milli Eğitim Şube Müdürü
2	Kemal KILIÇ	İlçe Milli Eğitim Şube Müdürü
3	Mustafa TANRIVER	Ashaboğlu Ortaokulu Okul Müdürü
4	Ömer UYSAL	Gazi Emet Anadolu Lisesi Okul Müdürü
5	Süleyman AVCI	3 Eylül İlkokulu Okul Müdürü

Stratejik Planlama Ekibi: Stratejik planlama ekibinin ulaşılmak istenen amaca uygun bir yapıda kurulması, çalışmaların başarısı için kritik öneme sahiptir. Ekibe seçilen bireyler, kurumunu temsil edebilecek yeterliliğe, yapılacak olan çalışmalara katkı verebilecek bilgi ve tecrübe düzeyine haiz çalışanlar arasından seçilmiştir.

Stratejik Planlama Ekibi:

- Hazırlık programının oluşturulması,
- Stratejik planlama sürecinin hazırlık programına uygun olarak yürütülmesi,
- Gerekli faaliyetlerin koordine edilmesi ile belgelerin hazırlanmasından sorumludur.

Ekip başkanı; ekibin oluşturulması, çalışmaların planlanması, ekip içi görevlendirmelerin yapılması, ekip üyelerinin motivasyonu ile ekip ve üst yönetim arasında iletişimin sağlanması görevlerini yerine getirmiştir.

Emet İlçe Millî Eğitim Müdürlüğü Stratejik Plan Hazırlama Ekibi, farklı birimleri temsil edebilecek şekilde tüm kurumu kapsayan bir yaklaşım ile oluşturulmuştur.

Tablo 2: Emet İlçe Millî Eğitim Müdürlüğü Stratejik Plan Ekibi Listesi

Sıra	Adı SOYADI	Görevi	Görev Yeri
1	Mehmet TAVACI	İlçe Millî Eğitim Şube Müdürü	İlçe Millî Eğitim Müdürlüğü
2	Pınar EKER	Öğretmen	İlçe Millî Eğitim Müdürlüğü
3	Havva KORKMAZ	Öğretmen	İlçe Millî Eğitim Müdürlüğü
4	Hüseyin ÖZBEYAZ	Müdür Başyardımcısı	Gazi Emet Anadolu Lisesi
5	Mehmet BAŞER	Müdür Yardımcısı	Mehmet Akif Ersoy İlkokulu
6	Mehmet EROĞLU	Müdür Yardımcısı	Gazi Kemal İlkokulu
7	Taner AKSOY	Müdür Yardımcısı	Emet Mesleki Eğitim Merkezi
8	Mustafa GÜLEŞ	Şef	Destek Hizmetleri Şubesi
9	Hasan Hüseyin AYAZ	Şef	Temel Eğitim Hizmetleri Şubesi
10	Mehmet Cuma AKYÜZ	Bilgisayar Teknisyeni	Özel Öğretim Kurumları Şubesi
11	Ali BALTA	VHKİ	İş Sağlığı ve Güvenliği Şubesi
12	Emine ERDOĞU	Sözleşmeli Büro Personeli	Ortaöğretim Şubesi
13	Osman ÖZTÜRK	Memur	Strateji Geliştirme Şubesi

Durum Analizi

Kurumsal Tarihçe

İlçemizin yerleşim tarihinin, Kalkolitik dönem sonrasında, ilk Tunç Çağına kadar uzandığı, tesadüfen bulunan yüzey kalıntılarından anlaşılmaktadır. Önceden ilçemize bağlı olup da daha sonra Hisarcık'a bağlanan Beyköy'de ele geçen buluntulardan da, yörenin Hititler ile ilgisi olduğu anlaşılmıştır. Ayrıca civarda bol miktarda Roma dönemi kalıntısı da vardır. Hititlerin Anadolu'ya gelip, Orta Anadolu'da devletlerin kurdukları dönemde, Emet ve yöresinin, başkentleri İlios (Troia) olan Wilusa Krallığına ait olduğu sanılmakla birlikte, bu döneme ait bir yerleşim buluntusu yoktur.

İlçemizin bazı bölgelerinde Frigya dönemine ait buluntulara rastlanmıştır. Emet'in Frigyalılar tarafından TIBERİOPOLIS adıyla kurulduğu iddia edilmektedir. Frigler döneminde önemli bir merkez olan Emet (Tiberiopolis)'in, Romalılar zamanında da önemini koruduğu hamam buluntularından anlaşılmaktadır. Emet ilçesinde Germiyan döneminden kalan tek eser, Hicri 835, yani 1419 yılında yapılan Babuk Bey (Çarşı) Camii'dir. Eser, Yakup Beyoğlu Babuk Bey tarafından yaptırılmış ve son derece geniş bir arazi de camiye vakfedilmiştir.

İlçe Milli Eğitim Müdürlüğü 12.05.1992 tarih ve 21226 sayılı Resmi Gazetede yayımlanan 3797 sayılı Milli Eğitim Bakanlığı Teşkilat ve Görevleri hakkındaki Kanun kapsamında faaliyetlerini sürdürmektedir. İlçemizde açılan ilkokul Gazi Kemal İlkokuludur.

Ashaboğlu İlkokulu'nun bulunduğu yerde daha önce Gazi Kemal İlkokulu bulunuyordu. 28 Mart 1970 Gediz depreminde bu okula ait dört bağımsız bina yıkılmıştır. Gazetelerde okulun yıkıldığı haberini okuyan, Denizli ili Sarayköy ilçesi Babadağ Bucağı 1903 doğumlu hayırsever işadamlarından H.Fehmi ASHABOĞLU, 325 bin lira civarında para yardımı yaparak, boş kalan arsaya 5 derslikli okul binasının yapılmasını sağlamıştır.

Bina bir senede tamamlanarak, 25 Eylül 1971 tarihinde eğitim-öğretime açılmış olup, Kütahya valiliğinin teklifi ve Bakanlığın 24/08/1970 tarih ve 041431 sayılı onayı ile okulun adı, "Ashaboğlu İlkokulu" olmuştur.

1997 yılında 8 yıllık kesintisiz eğitime geçildiğinden mevcut okulun yetersizliği nedeniyle 1965 yılında yapılan Emet lisesinin 16 derslikli binasında Emet Lisesi, Anadolu Lisesi ve Ashaboğlu İlköğretim okulu ikili öğretimle binanın ortak kullanımına başlandı.

Uygulanmakta Olan Stratejik Planın Değerlendirilmesi

2019 yılında uygulamaya başladığımız Emet İlçe Millî Eğitim Müdürlüğü 2019-2023 Stratejik Planı'nın izleme ve değerlendirme faaliyetlerine temel teşkil eden geleceğe yönelim bölümü eğitim ve öğretime erişim, eğitim ve öğretimde kalite ve kurumsal kapasite olmak üzere üç tema halinde yapılandırılmıştı. 2024-2028 Stratejik Planını hazırladığımız bugünlerde uygulamakta olduğumuz plan ile ulaşmaya çalıştığımız amaçlarda geldiğimiz durum, mevcut göstergeler üzerinden değerlendirildiğinde aşağıdaki hususlar ön plana çıkmıştır.

Stratejik Amaç 1

Bütün öğrencilerimize, medeniyetimizin ve insanlığın ortak değerleri ile çağın gereklerine uygun bilgi, beceri, tutum ve davranışların kazandırılması sağlanacaktır.

2019-2023 ilçe stratejik plan izleme değerlendirme çalışmalarına göre, bilimsel, kültürel, sanatsal ve sportif alanlarda en az bir faaliyete katılan öğrenci değerleri 2023 yılında kademelere göre ilkokulda %42, ortaokulda %95 ve ortaöğretimde %66 olarak gerçekleşmiştir. Öğrenci başına okunan kitap sayısı 2023 verilerine göre ilkokulda 17, ortaokulda 9, lisede ise 8 olmuştur. Ortaöğretim aşamasına merkezi sınavla yerleşen öğrenci oranı 2019 yılında %17,10 olarak ölçülmüşken 2023 yılında %22 olarak ölçülmüştür.

2019 yılında ilçemiz tarafından hazırlanan ilçe stratejik planı çerçevesinde yabancı dil dersi yılsonu puan ortalaması başlangıç değeri 68,73 iken 2023 yılında 70,10'a yükselmiştir.

Stratejik Amaç 2

Çağdaş normlara uygun, etkili, verimli yönetim ve organizasyon yapısı ve süreçleri hâkim kılınacaktır.

İlçe Millî Eğitim Müdürlüğünden hizmet alanların memnuniyet oranı %88 olarak ölçülerek hedefin üzerinde bir değer gerçekleştiği görülmüştür. 2019-2023 ilçe stratejik plan izleme değerlendirme çalışmalarına göre, 2019 yılında kendi alanında lisansüstü eğitim alan öğretmen oranı %9,04, yönetim alanında lisansüstü eğitim alan yönetici oranı %6,25 iken 2023 yılında kendi alanında lisansüstü eğitim alan öğretmen oranı %11,02, yönetim alanında lisansüstü eğitim alan yönetici oranı %8,23 olarak gerçekleşmiştir. Pandemi döneminde lisansüstü eğitim alan öğretmen sayısında artış olduğu görülmüştür. Yönetici cinsiyet oranında istenilen hedefe ulaşılamamıştır. Kadın öğretmenlerin idareciliği tercih etmemesi

hedefe ulaşılamama nedenlerindedir. 2019 yılında ücretli öğretmen oranı %16,08 olarak ölçülmüşken 2019-2023 ilçe stratejik plan izleme ve değerlendirme sonuçlarına göre 2023 yılında %6,83 olarak ölçülmüştür.

Stratejik Amaç 3

Okul öncesi eğitim ve temel eğitimde öğrencilerimizin bilişsel, duygusal ve fiziksel olarak çok boyutlu gelişimleri sağlanacaktır.

2019-2023 ilçe stratejik plan izleme ve değerlendirme verilerine göre ilçemizde 3-5 yaş arası okullaşma oranı %53'e yükselmiştir. İlkokul öğrencilerinden en az bir yıl okul öncesi eğitimi almış olanların oranı %80,23 olarak ölçülmüş belirlenen hedefe ulaşılamamıştır. Erken çocukluk eğitiminde desteklenen şartları elverişsiz ailelerin oranı %2,61 olarak gerçekleşmiş ve belirlenen hedefe yaklaşıldığı görülmüştür. Özel eğitime ihtiyaç duyan öğrencilerin uyumunun sağlanmasına yönelik öğretmen eğitimlerine katılan okul öncesi öğretmeni oranı %15'dir.

2019-2023 ilçe stratejik plan izleme değerlendirme çalışmalarına göre, ilkokulda 20 gün ve üzeri devamsız öğrencimiz bulunmazken, ortaokulda %1 olarak ölçülmüştür. İlkokulda ve ortaokulda okullaşma oranı %98,9 gerçekleşmiştir. Temel eğitimde öğrenci sayısı 30'dan fazla olan şube ilkokulda yokken, ortaokulda %0,01 olarak ölçülmüştür.

Eğitim kayıt bölgelerinde kurulan okul ve mahalle spor kulüplerinden yararlanan öğrenci oranı 2019 yılında %31,90 olarak ölçülmüşken 2023 yılında %36,17'ye yükselmiştir. Birleştirilmiş sınıfların öğretmenlerinden eğitim faaliyetlerine katılan öğretmenlerin oranı %55'tir. Temel Eğitimde kültürel ve sanatsal faaliyetlere katılan öğrenci oranı %62,4 olarak ölçülmüştür.

Stratejik Amaç 4

Öğrencileri ilgi, yetenek ve kapasiteleri doğrultusunda hayata ve üst öğretime hazırlayan bir ortaöğretim sistemi ile toplumsal sorunlara çözüm getiren, ülkenin sosyal, kültürel ve ekonomik kalkınmasına katkı sunan öğrenciler yetiştirilecektir.

Ortaöğretimde okullaşma oranı 2019 yılında %89,20 iken 2023 yılında %92,54 olarak gerçekleşmiştir. Örgün ortaöğretimde 20 gün ve üzeri devamsız öğrenci oranı %1,68'dir. Ortaöğretimde sınıf tekrar oranı (9. Sınıf) 2019 yılı verilerinde %4,65 iken 2023 yılında %1,55 değerine gerilemiştir. Ortaöğretimde pansiyon doluluk oranı %89,65 olarak ölçülmüş ve belirlenen hedefe yaklaşıldığı görülmüştür.

Yükseköğretime hazırlık ve uyum programını ilçemizde bulunan tüm ortaöğretim kurumları gerçekleştirmektedir. İlçemiz genelindeki tüm okullar arasında yükseköğretim ve uyum programını uygulayan okul oranı %23,30 olarak ölçülmüştür. Ulusal ve

uluslararası projelere katılan öğrenci oranı 2019 yılında %2,18 iken 2023 yılında %5,72 olarak ölçülmüştür. 2019 yılında tasarım-beceri atölyesi açılan okulumuz yokken 2023 yılında bu oran %7,69 olarak artmıştır. Toplumsal sorumluluk ve gönüllülük programlarına katılan öğrenci oranı %22,69 olarak gerçekleşmiştir.

İmam hatip okullarında yaz okullarına katılan öğrenci sayısı 2019 yılında 50 olarak ölçülmüş ilçe stratejik çalışmaları sonunda 53 olarak artış görülmüştür. Yabancı dil dersi yılsonu puanı ortalaması 2019 yılında ortaokullarda 66,34, ortaöğretimde 65,25 iken 2023 yılında ortaokullarda 71,28'e, ortaöğretimde 72,03'e yükselmiştir fakat stratejik plan çalışmaları sonunda belirlenen hedefe ulaşamamıştır. İlçemizin merkeze uzak olması nedeniyle yükseköğretim kurumları tarafından düzenlenen etkinliklere katılan öğrenci sayımız 35'tir.

Stratejik Amaç 5

Özel eğitim ve rehberlik hizmetlerinin etkinliği artırılarak bireylerin bedensel, ruhsal ve zihinsel gelişimleri desteklenecektir.

2019-2023 ilçe stratejik plan izleme değerlendirme çalışmalarına göre, 2019 yılında okul rehberlik servislerinden yararlanan öğrenci oranı %14 olarak ölçülmüşken bu gösterge 2023 yılında %32,65 olarak gerçekleşmiştir. Rehberlik öğretmenlerinden mesleki gelişime yönelik hizmet içi eğitime katılanların oranı 2019 yılında %28,57 iken 2023 yılında %33,07 olarak ölçülmüştür.

Kaynaştırma/bütünleştirme uygulamaları ile ilgili hizmet içi eğitim verilen öğretmen sayısı 75'tir. Engellilerin kullanımına uygun asansör/lift, rampa ve tuvaleti olan okul sayısı 2019 yılında 16 adet iken 2023 yılında 18 olarak artış görülmüştür. Bilim ve sanat merkezleri grup tarama uygulaması yapılan öğrenci oranı %16,46'dır.

Stratejik Amaç 6

Toplumun ihtiyaçları, işgücü piyasası ve bilgi çağının gereklerine uygun biçimde düzenlenecek olan mesleki ve teknik eğitim ile hayat boyu öğrenme sistemlerinin kurumlarımızda uygulanması sağlanacaktır.

Mezunların mesleki ve teknik eğitime ilişkin memnuniyet oranı %70 olarak ölçülmüştür. 2019 yılında kariyer rehberliği kapsamında Genel Beceri Test Seti uygulanan öğrencimiz yokken 2023 yılında 67 olarak artış gerçekleşmiş ve belirlenen hedefin üzerine çıkmıştır. Özel burs alan mesleki ve teknik ortaöğretim öğrenci sayımız 2'dir.

Öğretim programları hakkında eğitim verilen teknik öğretmen oranı %5 olarak ölçülmüştür. Gerçek iş ortamlarında mesleki gelişim faaliyetlerine katılan öğretmen sayısı 5'dir.

Sektörle iş birliği kapsamında yapılan protokol sayısı 2019 yılında 3 olarak ölçülmüş, 2023 yılında ise 6 olarak gerçekleşmiştir. Hayat boyu öğrenmeye katılım oranı %54,78'dir. Hayat boyu öğrenme kapsamındaki kursları tamamlama oranı 2019 yılında %50,05 iken 2023 yılında %68,2 olarak gerçekleşmiştir. Hayat boyu öğrenme kurslarından yararlanma oranı 2019 yılında %29,13 olarak ölçülmüşken 2023 yılında %40 olarak artış göstermiştir.

Mevzuat Analizi

Mevzuat analizi aşamasında İlçe Millî Eğitim Müdürlüğünün görev alanı kapsamında kanun ve yönetmelikler incelenmiştir. İlçe Millî Eğitim Müdürlüğünün yasal yetki, görev ve sorumlulukları başta T.C. Anayasası olmak üzere 657 sayılı Devlet Memurları Kanunu, 25/08/2011 tarihli ve 652 sayılı Millî Eğitim Bakanlığının Teşkilât ve Görevleri Hakkında Kanun Hükmünde Kararname hükümlerine dayanılarak hazırlanan 18/11/2012 tarihli ve 28471 sayılı Resmi Gazetede Yayımlanan "Millî Eğitim Bakanlığı İl ve İlçe Millî Eğitim Müdürlükleri Yönetmeliği" esaslarına göre belirlenmektedir. Önümüzdeki 5 yıllık sürede ulaşılması öngörülen amaç ve hedeflere dayanak oluşturan mevzuat hükümlerine; aşağıda özet şeklinde, durum analizi raporunda ise ayrıntılı olarak yer verilmiştir.

Millî Eğitim Bakanlığı İl ve İlçe Millî Eğitim Müdürlükleri Yönetmeliği hükmünce, millî eğitim müdürlüklerinin hizmet alanlarına göre görevleri şunlardır:

1. Eğitim öğretim hizmetlerinde; temel eğitim, ortaöğretim, mesleki ve teknik eğitim, din öğretimi, özel eğitim ve rehberlik ile hayat boyu öğrenme alanındaki eğitimleri geliştirmek, eğitim kurumlarına, öğrencilere ve izleme ve değerlendirmeye yönelik hizmetleri yerine getirmek.

2. Bilgi işlem ve eğitim teknolojileri hizmetlerinde; öğretim programlarını teknik yönden izleyerek sonuçlarını değerlendirmek, uzaktan eğitime yönelik iş ve işlemleri yürütmek, eğitim teknolojileriyle ilgili bütçe ve yatırım planlamalarını yaparak haberleşme, veri ve bilgi güvenliğini sağlamak, internet sayfalarına ilişkin iş ve işlemleri, FATİH Projesine ilişkin iş ve işlemleri yürütmek gibi hizmetleri yapmak.

3. Strateji geliştirme hizmetlerinde; iş takvimi, stratejik plan ve eylem planlarını hazırlamak, geliştirmek ve uygulanmasını sağlamak; bütçe ve kamu zararı ile performans programla ilgili işlemleri yürütmek, yatırımlarla ilgili ihtiyaç analizlerini yapmak, eğitime ilişkin araştırma, geliştirme ve kalite geliştirme faaliyetleri yürütmek, istatistikî verileri ilgili birimlerle iş birliği içinde ulusal ve uluslararası standartlara uygun ve eksiksiz toplamak, güncelleştirmek, analiz etmek ve yayınlamak.

4. Ölçme, değerlendirme ve sınav hizmetlerinde; ölçme ve değerlendirme iş ve işlemlerini birimlerle iş birliği içerisinde yürüterek sınavların uygulanması ile ilgili organizasyonu yapmak, PISA, TIMSS, ABİDE vb. ulusal ve uluslararası ölçme ve değerlendirme uygulamalarını ilçe düzeyinde yürüterek sınav komisyonunun ve ölçme değerlendirme merkezinin sekreteryaya hizmetlerini yürütmek.

5. Yükseköğretim ve yurt dışı eğitim hizmetlerinde; öğrencilerin yükseköğretime ilişkin işlemlerini, yurt dışında öğrenim görüp yurda dönen öğrencilerle ilgili iş ve işlemleri yürütme gibi hizmetleri yapmak.

6. İnsan kaynakları hizmetlerinde; insan kaynaklarıyla ilgili kısa, orta ve uzun vadeli planlamaları, norm kadro iş ve işlemleri, özlük ve emeklilik iş ve işlemleri, disiplin ve ödül işlemlerinin uygulanması, güvenlik soruşturması ve arşiv araştırması, personelin eğitimlerine ilişkin iş ve işlemler, personelin pasaport ve yurt dışı iş ve işlemleri, soruşturma ve inceleme raporlarına ilişkin iş ve işlemlerini yürütmek.

7. Destek hizmetlerinde; ders araç ve gereçleri ile donatım ihtiyaçları, ücretsiz ders kitabı temini projesi, depo, lojman, yemekhane, sosyal tesisler, temizlik, güvenlik, ısınma, aydınlatma, onarım, taşıma, öğretmenevi, satın alma ve döner sermaye gibi işlemleri yürütmek.

8. İnşaat ve emlak hizmetlerinde; yapım programları, onarım ve hak edişlere ilişkin işlemleri yürütmek, kamulaştırma teklifi sunmak, ihale edilen yatırımları izleyerek eğitim kurumlarının bina, eklenti ve derslik ihtiyaçlarını önceliklere göre karşılamak, eğitim kurumlarının kamu-özel ortaklığı modeliyle yapımına ilişkin iş ve işlemleri yürütmek.

9. Öğretmen yetiştirme ve geliştirme hizmetlerinde; Öğretmenlerin ve okul/kurum yöneticilerinin mesleki gelişimlerine yönelik yıllık mahalli hizmet içi eğitim faaliyet planını eğitim ihtiyacı, üst belgeler ve kurumsal ihtiyaçlar doğrultusunda hazırlamak, mahalli hizmet içi eğitim faaliyetlerine ilişkin tüm iş ve işlemleri yapmak. Merkezî talimatla, mahallinde düzenlenecek olan mesleki gelişim faaliyetlerine yönelik iş ve işlemleri yapmak.

10. Basın ve halkla ilişkiler hizmetlerinde; Millî Eğitim Müdürlüğünün basın ve halkla ilişkilerle ilgili faaliyetlerini planlamak ve yürütmek. Bilgi edinme ve dilekçe hakkının kullanılması kapsamında yapılan başvuruları etkin, süratli ve doğru bir şekilde sonuçlandırmak için millî eğitim müdürlüğünün görev ve hizmet alanına giren konularda temel nitelikteki kararlara, mal ve hizmet alımlarına, yürütülen projelere ilişkin belgelerin ve yıllık faaliyet raporlarının örneklerini bulundurmak, bu belgelerin asıllarının hangi birimde bulunduğunu ihtiva eden dosya planlarını hazırlamak.

Tablo 3: Mevzuat Analizi Tablosu

Yasal Yükümlülük	Dayanak	Tespitler	İhtiyaçlar
Eğitim öğretim hizmetinde ortak görevler	Milli Eğitim Bakanlığı İl ve İlçe Eğitim Müdürlükleri Yönetmeliği 9. Maddesi	<ul style="list-style-type: none"> Eğitim hizmetlerinin yürütülmesinde verimliliğin sağlanması Eğitime ilişkin projeler geliştirmek, uygulamak ve sonuçlarından yararlanmak konusunda sürdürülebilirliğin yapılamaması Ulusal ve uluslararası araştırma projeleri takip etmek, sonuçlarından yararlanma konusunda farklı çalışmaların yapılamaması 	<ul style="list-style-type: none"> Eğitime teşvik edecek ve artıracak çalışmaların yapılması Müdürlüğümüzün hizmet üretme niteliği ve gücünün artırılması için örgütsel yapısının geliştirilmesi, kurum içinde hizmetlerin etkinliğinin ve verimliliğinin artırılması
Temel eğitim hizmetleri Ortaöğretim hizmetleri Mesleki ve teknik eğitim hizmetleri Din öğretimi hizmetleri Özel eğitim ve rehberlik hizmetleri Hayat boyu öğrenme hizmetleri Özel eğitim kurumları hizmetleri	Milli Eğitim Bakanlığı İl ve İlçe Milli Eğitim Müdürlükleri Yönetmeliği 10, 11, 12, 13, 14, 15 ve 16. Maddeleri	<ul style="list-style-type: none"> Eğitim kurumu standartlarının güncel olmaması Geleneksel öğrenme yöntemlerine kıyasla daha interaktif ve hızlı bir şekilde öğrenmenin tercih edilmesi İlk ve ortaöğretim kurumları arası imkan ve başarı farklılıklarının olması Sosyal, kültürel, sanatsal ve sportif faaliyetlere özel eğitim ihtiyacı olan öğrencilerin yeterli düzeyde katılmaması 	<ul style="list-style-type: none"> Eğitim kurumu standartlarının güncellenmesi Özel eğitime ihtiyaç duyan bireylerin eğitime erişimlerinin yaygınlaştırılması için imkanların artırılması ve bu alanda faaliyet geliştirip uygulanması Öğrencilerin çok yönlü gelişimini destekleyecek projelerle ilgilenmesi ve yeni projeler üretmesine imkan verilmesi
Bilgi işlem ve eğitim teknolojileri hizmetleri	Milli Eğitim Bakanlığı İl ve İlçe Milli Eğitim Müdürlükleri Yönetmeliği 17. Maddesi	<ul style="list-style-type: none"> Yerelle işbirliği içinde proje ve araştırma sonuçlarının yeni uygulamalara yön vererek sürdürülebilir iş süreçlerine dönüştürülmemesi Eğitim ortamlarında teknolojik olanaklardan daha fazla yararlanma imkanı Öğrencilerin eğitim teknolojilerini kullanmaya yatkınlığı 	<ul style="list-style-type: none"> Bilgi teknolojileri alanında nitelikli insan kaynaklarının artırılması

Yasal Yükümlülük	Dayanak	Tespitler	İhtiyaçlar
Strateji geliştirme hizmetleri	Milli Eğitim Bakanlığı İl ve İlçe Milli Eğitim Müdürlükleri Yönetmeliği 18. Maddesi	<ul style="list-style-type: none">Stratejik plan, performans programı ve faaliyet raporu arasında bağın yeterince güçlü olmaması	<ul style="list-style-type: none">Eğitim niteliğinin artırılması ve okullarda planlı yönetim anlayışının yerleşmesiKurum içi koordinasyonun artırılması
Ölçme değerlendirme ve sınav hizmetleri	Milli Eğitim Bakanlığı İl ve İlçe Milli Eğitim Müdürlükleri Yönetmeliği 19. Maddesi	<ul style="list-style-type: none">İlçe/okul düzeyinde gerçekleştirilen ölçme ve değerlendirme çalışmalarının yetersiz olması	<ul style="list-style-type: none">Öğretme ve öğrenme faaliyetlerinin tam yapılmasıÖlçme ve değerlendirme alanında hizmet içi eğitim ihtiyacı
İnsan kaynakları hizmetleri	Milli Eğitim Bakanlığı İl ve İlçe Milli Eğitim Müdürlükleri Yönetmeliği 20. Maddesi	<ul style="list-style-type: none">Mevcut görevlerin yerine getirilebilmesi için bilgi teknolojileri alanında nitelikli insan kaynağı ihtiyacı	<ul style="list-style-type: none">Eğitim teknoloji kullanımının artırılmasına yönelik çalışmaların yapılması
İnşaat ve emlak hizmetleri	Milli Eğitim Bakanlığı İl ve İlçe Milli Eğitim Müdürlükleri Yönetmeliği 22. Maddesi	<ul style="list-style-type: none">Mevcut eğitim binalarının bir kısmının doğal afet riski taşımasıMevcut eğitim binalarının bir kısmının fiziksel imkanlarının yetersiz olması	<ul style="list-style-type: none">Eğitim binalarının güçlendirme çalışmalarıyla doğal afetten etkinlenmelerinin önüne geçilmesiEğitim binalarının niteliğinin artırılması için fiziksel imkanlarının iyileştirilmesi

Üst Politika Belgeleri Analizi

İlçe Millî Eğitim Müdürlüğüne görev ve sorumluluk yükleyen amir hükümlerin tespit edilmesi için tüm üst politika belgeleri ayrıntılı olarak taranmış ve bu belgelerde yer alan politikalar incelenmiştir. Bu çerçevede İlçe Millî Eğitim Müdürlüğü 2024-2028 Stratejik Planı'nın stratejik amaç, hedef, performans göstergeleri ve stratejileri hazırlanırken bu belgelerden yararlanılmıştır. Üst politika belgelerinde yer almayan ancak Millî Eğitim Bakanlığının 2024-2028 Stratejik Planı'nda önceliklendirildiği alanlara "Geleceğe Yönelim" bölümünde yer verilecektir.

Millî Eğitim Bakanlığı 2024-2028 Stratejik Planı merkezde olmak üzere; üst politika belgeleri, temel üst politika belgeleri ve diğer üst politika belgeleri olarak iki bölümde incelenmiştir. Üst politika belgeleri ile stratejik plan ilişkisinin kurulması amacıyla üst politika belgeleri analiz tablosu oluşturulmuştur.

Tablo 4: Üst Politika Belgeleri

Temel Üst Politika Belgeleri	Diğer Üst Politika Belgeleri
Millî Eğitim Bakanlığı 2024-2028 Stratejik Planı	Türkiye Yeterlilikler Çerçevesi
Kütahya İl Millî Eğitim Müdürlüğü 2024-2028 Stratejik Planı	Emet Belediyesi Stratejik Planı
Orta Vadeli Programlar	Ulusal ve Uluslararası Kuruluşların Eğitim ve Türkiye ile İlgili Raporları
2024 Yılı Cumhurbaşkanlığı Yıllık Programı	TR33 Bölgesi Bölge Planı
12. Kalkınma Planı	Diğer Kamu ve Kuruluşların Stratejik Planları
Orta Vadeli Mali Planlar	
Mesleki Eğitim Kurumları Kararları	
Millî Eğitim Şura Kararları	
Millî Eğitim Kalite Çerçevesi	

Tablo 5: Üst Politika Belgeleri Analizi

Üst Politika Belgesi	İlgili Bölüm/Referans	Verilen Görev/İhtiyaçlar
Orta Vadeli Program (2024-2026)	Afet yönetimi	1 Tedbir
	Dijital dönüşüm	4 Tedbir
	Yükseköğretimde ve Mesleki ve Teknik Eğitimde Özel Sektör Odaklı Dönüşüm	2 Tedbir
	Kamu Cari Harcamalarında Rasyonelleşme	2 Tedbir
	Afetlere Duyarlı Bütünleşik Mekansal Planlama	1 Tedbir
	İklim Değişikliği Mevzuatı, Emisyon Ticaret Sistemi, Sınırdaki Karbon Düzenlemesi Mekanizmasına Uyum	1 Tedbir

Üst Politika Belgesi	İlgili Bölüm/Referans	Verilen Görev/İhtiyaçlar
On İkinci Kalkınma Planı	İmalat Sanayi	432.1, 432.3 Sayılı Tedbir Maddeleri
	Turizm	525.3, 525.4 Sayılı Tedbir Maddeleri
	Fikri Mülkiyet Hakları	565.5, 565.6, 565.7 Sayılı Tedbir Maddeleri
	Eğitim	658, 659, 660 Sayılı Amaç Maddeleri ve Bunlara Bağlı Politika ile Tedbir Maddeleri
	Çocuk	731.2, 731.3, 731.4, 731.5, 731.6, 732.1, 732.3, 732.5, 733.1, 733.2, 734.4, 735.7, 735.8, 738.2, 738.3, 739.1, 739.2, 739.3, 739.4, 740.4, 742.4, 744.1 Sayılı Tedbir Maddeleri
	Gençlik	746.1, 746.2, 746.6, 747.1, 747.2, 748.6 Sayılı Tedbir Maddeleri
	Engelli Hizmetleri Sosyal Hizmetler	758.1, 758.2, 758.3, 758.4, 758.5 Sayılı Tedbir Maddeleri
	Sosyal Yardımlar ve Yoksullukla Mücadele	773.1, 774.1 Sayılı Tedbir Maddeleri
	Kültür ve Sanat	783.1, 783.2, 783.5, 785.1, 785.2, 785.3, 785.5, 789.1, 789.2, 790.4, 793.2 Sayılı Tedbir Maddeleri
	Spor	796.1, 796.2, 796.3, 798.3, 799.1, 799.2, 799.3 Sayılı Tedbir Maddeleri
	Afet Yönetimi	830.7, 831.3, 832.1, 832.4, 833.6, 839.1, 839.3, 841.1 Sayılı Tedbir Maddeleri
	Kamuda Stratejik Yönetim	942.1, 943.1, 943.2, 943.4, 943.5 Sayılı Tedbir Maddeleri
	Kalkınma İçin Uluslararası İş Birliği	970.1, 970.6, 972.6, 973.2, 973.3, 973.4 Sayılı Tedbir Maddeleri
	İstihdam	12 Sayılı Tedbir Maddesi

Üst Politika Belgesi	İlgili Bölüm/Referans	Verilen Görev/İhtiyaçlar
Cumhurbaşkanlığı 2024 Yıllık Programı	İmalat Sanayi	432.1 Sayılı Tedbir Maddesi
	Turizm	525.3, 525.4 Sayılı Tedbir Maddeleri
	Fikri Mülkiyet Hakları	565.6, 565.7 Sayılı Tedbir Maddeleri
	Eğitim	661.1, 661.4, P.661, P.662, P.663, P.664, P.665, P.666, P.667, P.668, P.670, P.668, P.670, P.672, P.675, P.676, P.678, P.680, P.681 Sayılı Politika ve Tedbir Maddeleri
	Çocuk	P.732, 731.2, 731.3, 731.4, 731.5, 733.1, 733.2, 734.4, 735.8, 739.1, 739.3, 739.4, 740.4, 742.4, P.743,744.1 Sayılı Politika ve Tedbir Maddeleri
	Gençlik	746.1, 746.2, 746.6, 747.1, 747.2, 748.6 Sayılı Tedbir Maddeleri
	Engelli Hizmetleri	758.1, 758.2, 758.3 Sayılı Tedbir Maddeleri
	Kültür ve Sanat	783.1, 785.1, 785.2, 789.1 Sayılı Tedbir Maddeleri
	Uluslararası Göç	816.1 Sayılı Tedbir Maddesi
	Yurt Dışında Yaşayan Türkler	819.1, 819.2, 819.3 Sayılı Tedbir Maddesi
	Kalkınma İçin Uluslararası İş Birliği	970.1, 972.6, 973.3 Sayılı Tedbir Maddeleri

Faaliyet Alanları ile Ürün ve Hizmetlerin Belirlenmesi

Stratejik Plan çerçevesinde İlçe Millî Eğitim Müdürlüğümüzün faaliyet alanları ve sunduğu hizmetlerin belirlenmesine yönelik çalışmalar yapılmıştır. Bu çerçevede yapılan incelemeler sonucu müdürlüğümüzün hizmetleri tespit edilmiş ve 7 madde ile faaliyet alanları altında gruplandırılmıştır.

İlçe Millî Eğitim Müdürlüğümüze ait yönerge, web sayfamızda bulunmaktadır. Yönergemize göre hizmet alanlarımız şunlardır:

Tablo 6: Faaliyet Alanları Tablosu

Faaliyet Alanları	Hizmetler
Eğitim ve Öğretim	<p>a) Eğitimi geliştirmeye yönelik görevler:</p> <ol style="list-style-type: none"> 1) Ders kitapları, öğretim materyalleri ve eğitim araç-gereçlerine ilişkin işlemleri yürütmek, etkin kullanımlarını sağlamak, 2) Eğitimde fırsat eşitliğini sağlamak, 3) Eğitime erişimi teşvik edecek ve artıracak çalışmalar yapmak, 4) Eğitim hizmetlerinin yürütülmesinde verimliliği sağlamak, 5) Eğitim kurumları ve öğrencilere yönelik araştırma geliştirme ve saha çalışmaları yapmak, 6) Eğitim moral ortamını, okul ve kurum kültürünü ve öğrenme süreçlerini geliştirmek, 7) Eğitime ilişkin projeler geliştirmek, uygulamak ve sonuçlarından yararlanmak, 8) Ulusal ve uluslararası araştırma ve projeleri takip etmek, sonuçlarından yararlanmak, 9) Kamu ve özel sektör eğitim paydaşlarıyla işbirliği içinde gerekli iş ve işlemleri yürütmek, 10) Etkili ve öğrenci merkezli eğitimi geliştirmek ve iyi uygulamaları teşvik etmek. <p>b) Eğitim kurumlarına yönelik görevler:</p> <ol style="list-style-type: none"> 1) Eğitim ortamlarının fiziki imkânlarını geliştirmek, 2) Öğrencilere barınma hizmeti sunulan eğitim kurumlarında bu hizmeti yürütmek, 3) Eğitim kurumları arasında işbirliğini sağlamak, 4) Eğitim kurumlarının idari kapasite ve yönetim kalitesinin geliştirilmesini sağlamak, 5) Eğitim kurumlarının hizmet, verimlilik ve donatım standartlarını uygulamak, yerel ihtiyaçlara göre belirlenen çerçevede standartlar geliştirmek ve uygulamak, 6) Eğitim kurumlarındaki iyi uygulama örneklerini teşvik etmek, yaygınlaşmasını sağlamak,

	<p>7) Eğitim kurumları arasındaki kalite ve sayısal farklılıkları giderecek tedbirler almak,</p> <p>8) Kutlama veya anma gün ve haftalarının programlarını hazırlamak, uygulamak,</p> <p>9) Öğrenci velileri ve diğer tarafların eğitime desteklerini sağlayıcı faaliyetler yapmak.</p> <p>c) Öğrencilere yönelik görevler:</p> <p>1) Rehberlik ve yönlendirme/yönlendirme çalışmalarını planlamak, yürütülmesini sağlamak,</p> <p>2) Öğrencilerin eğitim kurumlarına aidiyet duygusunu geliştirmeye yönelik çalışmalar yapmak, yaptırmak ve sonuçlarını raporlaştırmak,</p> <p>3) Öğrencilerin kayıt-kabul, nakil, kontenjan, ödül, disiplin ve başarı değerlendirme iş ve işlemlerinin yürütülmesini sağlamak,</p> <p>4) Öğrencilerin yatılılık ve burslulukla ilgili işlemlerini yürütmek,</p> <p>5) Öğrencilerin ulusal ve uluslararası sosyal, kültürel, sportif ve izcilik etkinliklerine ilişkin iş ve işlemlerini yürütmek,</p> <p>6) Öğrencilerin okul başarısını artıracak çalışmalar yapmak, yaptırmak,</p> <p>7) Öğrencilerin eğitim sistemi dışında bırakılmamasını sağlayacak tedbirleri almak,</p> <p>8) Yurtdışında eğitim alan öğrencilerle ilgili iş ve işlemleri yürütmek,</p> <p>9) Öğrencilerin okul dışı etkinliklerine ilişkin çalışmalar yapmak, yaptırmak,</p> <p>10) Sporcu öğrencilere yönelik hizmetleri planlamak, yürütülmesini sağlamak.</p> <p>11) Okul sağlık hizmetlerinin yürütülmesini sağlamak,</p> <p>12) Eğitim, danışmanlık hizmetlerinin yazışma ve koordinesinin yürütülmesini sağlamak.</p> <p>ç) İzleme ve değerlendirmeye yönelik görevler:</p> <p>1) Eğitim Kurumu yöneticilerinin performanslarını izlemek ve değerlendirmek,</p> <p>2) Eğitim öğretim programlarının uygulanmasını izlemek ve değerlendirmek,</p> <p>3) Öğretim materyallerinin kullanımını izlemek ve değerlendirmek,</p> <p>4) Öğretmen yeterliliklerini izlemek ve değerlendirmek.</p>
Temel Eğitim Hizmetleri	<p>a) Okul öncesi eğitimi yaygınlaştıracak ve geliştirecek çalışmalar yapmak,</p> <p>b) İlköğretim öğrencilerinin maddi yönden desteklenmesini koordine etmek.</p>
Ortaöğretim Hizmetleri	<p>a) Ortaöğretim kurumlarındaki öğrencilerin başarılarının artırılmasına ilişkin inceleme ve araştırmalar yapılmasını sağlamak.</p> <p>b) Ortaöğretim öğrencilerinin maddi, sosyal ve kişisel gelişim yönünden desteklenmesini koordine etmek.</p> <p>c) Öğretim programlarının uygulanma süreçlerini izlemek ve değerlendirmek.</p> <p>ç) Devamsızlık ve okul terk riski altındaki öğrencilere ilişkin inceleme ve araştırmalar yapılmasını sağlamak.</p>
Mesleki ve Teknik Eğitim Hizmetleri	<p>a) Mesleki ve teknik eğitim-istihdam ilişkisini yerelde sağlamak ve geliştirmek,</p> <p>b) 5/6/1986 tarihli ve 3308 sayılı Mesleki Eğitim Kanunu kapsamında çıraklık eğitimi ile ilgili iş ve işlemleri yapmak,</p> <p>c) Meslekî ve teknik eğitimin yerel ihtiyaçlara uygunluğunu sağlamak.</p>
Din Öğretimi Hizmetleri	<p>a) Din kültürü ve ahlak bilgisi eğitim programlarının uygulanmasını sağlamak,</p> <p>b) Seçmeli din eğitimi derslerini takip etmek, uygulanmasını gözetmek,</p> <p>c) Din eğitiminde kullanılan ders kitabı ve materyallerin teminini koordine etmek.</p>

Özel Eğitim ve Rehberlik Hizmetleri	<p>a) Bakanlık tarafından oluşturulan özel eğitim ve rehberlik politikalarını uygulamak, b) Resmi eğitim kurumlarınca yürütülen özel eğitimin yaygınlaşmasını ve gelişmesini sağlayıcı çalışmalar yapmak, c) Özel eğitim programlarının uygulanma süreçlerini izlemek ve değerlendirmek, ç) Bilim sanat merkezleriyle ilgili iş ve işlemleri yürütmek, d) Mobil rehberlik hizmetlerinin uygulanmasını sağlamak, e) Madde bağımlılığı, şiddet ve benzeri konularda toplum temelli destek sağlamak, f) Engelli öğrencilerin eğitim hizmetleri ile ilgili çalışmalar yapmak, g) Rehberlik ve kaynaştırma uygulamalarının yürütülmesini sağlamak, ğ) Rehberlik servislerinin kurulmasına ve etkin çalışmasına yönelik tedbirler almak, h) Özel yetenekli bireylerin tespit edilmesini ve özel eğitime erişimlerini sağlamak, ı) Özel yetenekli bireylerin eğitici eğitimlerini planlamak ve uygulamak, i) Özel yetenekli birey eğitime ilişkin araştırma, geliştirme ve planlama çalışmaları yapmak. j) Hakkında eğitim tedbiri kararı alınan çocukların eğitimi ile ilgili iş ve işlemleri yürütmek.</p>
Hayat Boyu Öğrenme Hizmetleri	<p>a) Örgün eğitim alamayan bireylerin bilgi ve becerilerini geliştirici tedbirler almak, b) Hayat boyu öğrenmenin imkân, fırsat, kapsam ve yöntemlerini geliştirmek, c) Yetişkinlere yönelik yaygın meslekî eğitim verilmesini sağlamak, ç) Öğrenme fırsat ve imkânlarını destekleyici çalışmalar yapmak, d) Beceri ve hobi kursları ile kültürel faaliyetlerle ilgili iş ve işlemleri yürütmek, e) Çocuk, genç ve aileler ile ilgili eğitim ve sosyo-kültürel etkinlikler yapmak, f) Açık öğretim sistemi ile ilgili uygulamaları yürütmek, g) Edinilen bilgilerin denkliğine ilişkin iş ve işlemleri yürütmek, ğ) Mesleki Yeterlilik Kurumuyla ilgili iş ve işlemleri yürütmek.</p>
Özel Öğretim Kurumları Hizmetleri	<p>a) Özel öğretim kurumlarıyla ilgili Bakanlık politika ve stratejilerini uygulamak, b) 8/2/2007 tarihli ve 5580 sayılı Özel Öğretim Kurumları Kanunu kapsamında yer alan kurumların açılış, kapanış, devir, nakil ve diğer iş ve işlemlerini yürütmek, c) Özel yurtlara ilişkin iş ve işlemleri yürütmek, ç) Özel öğretim kurumlarındaki öğrencilerin sınav, ücret, burs, diploma, disiplin ve benzeri iş ve işlemlerini yürütmek, d) Kursiyerlerin sınav, ücret, sertifika ve benzeri iş ve işlemlerini yürütmek, e) Özel öğretim kurumlarını ve özel yurtları denetlemek, sonuçları raporlamak ve değerlendirmek, f) Öğrencilerin daha fazla başarı sağlamalarına ilişkin faaliyetler yürütmek.</p>
Bilgi İşlem ve Eğitim Teknolojileri Hizmetleri	<p>a) Yenilikçi eğitim ve teknoloji destekli eğitim uygulamaları için yenilikçi çözümler hedefleyen proje ve araştırmalarda birimlere ve resmi ve özel kurumlara ilişkin iş ve işlemleri yürütmek. b) Eğitim araç ve ortam standartlarının uygunluk testlerine ilişkin iş ve işlemleri yürütmek.</p>

- c) Bilişime ilişkin Bakanlık ve diğer birim projelerine ilişkin iş ve işlemleri yürütmek.
- ç) Haberleşme, veri ve bilgi güvenliğini sağlamak.
- d) Eğitim bilişim ağının kullanımının yaygınlaştırılmasını sağlamak.
- e) Bilişim hizmetlerine ve internet sayfalarına ilişkin iş ve işlemleri yürütmek.
- f) Elektronik imza ve elektronik belge uygulamalarına ilişkin iş ve işlemleri yürütmek.
- g) Bilgi işlem ve otomasyon ihtiyacının karşılanmasına destek sağlamak ve işletimini yapmak.
- ğ) İstatistikî verilerin saklanması ilişkin teknik iş ve işlemleri yürütmek.
- h) Çağrı sistemleri kurulmasına ve işletilmesine ilişkin iş ve işlemleri yürütmek.
- ı) Fatih projesine ilişkin iş ve işlemleri yürütmek.

- a) İlçe düzeyinde iş takvimini hazırlamak,
- b) İlçe stratejik planlarını hazırlamak, geliştirmek ve uygulanmasını sağlamak,
- c) Hükümet programlarına dayalı eylem planı ile ilgili işleri yürütmek,
- ç) Faaliyetlerin stratejik plan, bütçe ve performans programına uygunluğunu sağlamak,
- d) Hizmetlerin etkililiği ile vatandaş ve çalışan memnuniyetine ilişkin çalışmalar yapmak,
- e) Bütçe ile ilgili iş ve işlemleri yürütmek,
- f) Nakit ödemelerin planlamasını yapmak, ödemeleri izlemek,
- g) Kamu zararı ile ilgili iş ve işlemleri yürütmek,
- ğ) Yatırımlarla ilgili ihtiyaç analizlerini yapmak, verileri hazırlamak,
- h) Performans programıyla ilgili iş ve işlemleri yürütmek,
- ı) Okul aile birlikleri ile ilgili iş ve işlemleri yürütmek,
- i) Eğitim Kurumu bina veya eklentileri ile derslik ihtiyaçlarını tespit etmek,
- j) İstatistikî verileri ilgili birimlerle işbirliği içinde ulusal ve uluslararası standartlara uygun ve eksiksiz toplamak, güncelleştirmek, analiz etmek ve yayınlamak,
- k) Eğitim kurumları, yönetici, öğretmen ve çalışanlar için belirlenen performans ölçütlerinin uygulanmasını izlemek, yerel ihtiyaçlara göre performans ölçütleri geliştirmek ve uygulamak,
- l) İlgili birimlerle koordinasyon sağlayarak vatandaş odaklı yönetimin oluşturulması, idarenin geliştirilmesi, yönetim kalitesinin artırılması, hizmet standartlarının belirlenmesi, iş ve karar süreçlerinin oluşturulması ile bürokrasi ve kırtasiyeciliğin azaltılmasına ilişkin araştırma geliştirme faaliyetleri yürütmek,
- m) Eğitime ilişkin araştırma, geliştirme, stratejik planlama ve kalite geliştirme faaliyetleri yürütmek,
- n) Eğitime ilişkin projeler hazırlamak, uygulamak,
- o) İlçe millî eğitim müdürlükleri ile eğitim kurumlarının proje hazırlama ve yürütme kapasitesini geliştirici çalışmalar yapmak,
- ö) Araştırma ve uygulama projelerinde finansal ve malî yönetimi izlemek, raporlamak.

Strateji Geliştirme Hizmetleri

Ölçme, Değerlendirme ve Sınav Hizmetleri	<p>a) Ölçme ve değerlendirme iş ve işlemlerini birimlerle iş birliği içerisinde yürütmek.</p> <p>b) Sınavların uygulanması ile ilgili organizasyonu yapmak ve sınav güvenliğini sağlamak.</p> <p>c) Sınav komisyonunun ve ölçme değerlendirme merkezinin sekretarya hizmetlerini yürütmek.</p> <p>ç) İlçe millî eğitim müdürlüklerinde ilçe geneli ölçme değerlendirme çalışmaları ve araştırmaları ile bu kapsamdaki sınav uygulamaları, ilçe millî eğitim müdürlüğü ölçme, değerlendirme ve sınav hizmetleri şubesi bünyesinde oluşturulan ölçme değerlendirme merkezi tarafından yürütülür. İhtiyaç görülmesi halinde ilçe millî eğitim müdürlüklerinde il geneli ölçme değerlendirme araştırmaları ile bu kapsamdaki sınav uygulamaları il millî eğitim müdürlüğü ölçme değerlendirme merkezi tarafından yürütülür.</p> <p>d) İlçe millî eğitim müdürlüğü ölçme değerlendirme merkezinin ölçme değerlendirme araştırmaları ile bu sınav uygulamalarına ilişkin görev, yetki ve sorumluluklar Ölçme, Değerlendirme ve Sınav Hizmetleri Genel Müdürlüğü tarafından belirlenir.</p>
Yükseköğretim ve Yurt Dışı Eğitim Hizmetleri	<p>a) Yükseköğretimle ilgili Bakanlıkça verilen görevleri yerine getirmek.</p> <p>b) Yükseköğretime giriş sınavları konusunda ilgili kurum ve kuruluşlarla iş birliği yapmak.</p>
İnsan Kaynakları Hizmetleri	<p>a) Norm kadro iş ve işlemlerini yürütmek,</p> <p>b) İlçe özlük dosyalarının muhafazasını sağlamak,</p> <p>c) Özlük ve emeklilik iş ve işlemlerini yürütmek,</p> <p>ç) Disiplin ve ödül işlemlerinin uygulamalarını yapmak,</p> <p>d) Güvenlik soruşturması ve arşiv araştırması işlemlerini yürütmek,</p> <p>e) Eğitim ve öğretim hizmetleri sınıfı dışındaki personel için eğitim planını hazırlamak, uygulamak ve değerlendirmek,</p> <p>f) Yöneticilerin, öğretmenlerin ve diğer personelin atama, yer değiştirme, askerlik, alan değişikliği ve benzeri iş ve işlemlerini yapmak,</p> <p>g) Sendika ve konfederasyonların il temsilcilikleriyle iletişim sağlamak,</p> <p>ğ) Soruşturma ve inceleme raporlarına ilişkin iş ve işlemleri yürütmek,</p> <p>h) Disiplin kuruluna girecek dosyaların iş ve işlemlerini yapmak,</p> <p>ı) Adli ve idarî makamlardan gelen ön inceleme iş ve işlemlerini yürütmek.</p>
Destek Hizmetleri	<p>a) Yayın faaliyetlerini yürütmek,</p> <p>b) Ders araç ve gereçleri ile donatım ihtiyaçlarını temin etmek,</p> <p>c) Ücretsiz Ders Kitabı Temini Projesini yürütmek,</p> <p>ç) Taşınır ve taşınmazlara ilişkin iş ve işlemleri yürütmek,</p> <p>d) Depo iş ve işlemlerini yürütmek,</p> <p>e) Yemekhane iş ve işlemlerini yürütmek,</p> <p>f) Öğretmenevleri ve sosyal tesislerle ilgili iş ve işlemleri yürütmek,</p> <p>g) Temizlik, güvenlik, ısınma, aydınlatma, onarım ve taşıma gibi işlemleri yürütmek,</p> <p>ğ) Satın alma iş ve işlemlerini yürütmek,</p> <p>h) Tahakkuk işlemlerine esas olan onayları almak ve ilgili diğer işlemleri yürütmek,</p> <p>ı) Genel evrak ve arşiv hizmetlerini yürütmek.</p>

İnşaat ve Emlak Hizmetleri	<p>a) Eğitim Kurumu bina veya eklentileri ile derslik ihtiyaçlarını önceliklere göre karşılamak,</p> <p>b) Onaylanan yapım programlarının ve ek programların uygulanmasına ilişkin iş ve işlemleri yürütmek,</p> <p>c) İhale edilen yatırımları izlemek, planlanan süre içerisinde hizmete sunulmalarını sağlamak,</p> <p>ç) Onarımlara ilişkin iş ve işlemleri yürütmek,</p> <p>d) Yapılan ihalelere ait projelerin ödeneye esas dosyalarının hazırlanmasına ilişkin iş ve işlemleri yürütmek,</p> <p>e) Eğitim kurumlarının Toplu Konut İdaresi Başkanlığı veya inşaat işleri ile ilgili diğer kamu kurum ve kuruluşlarına yaptırılmasına ilişkin iş ve işlemleri yürütmek,</p> <p>f) Kamu kuruluşlarına tahsisli taşınmazların tahsisi veya devri işlemlerine ilişkin iş ve işlemleri yürütmek,</p> <p>g) Eğitim kurumlarının depreme karşı tahkiklerini yapmak ve yaptırmak, güçlendirilecek eğitim kurumlarını tespit etmek ve Bakanlığa bildirmek,</p>
Öğretmen Yetiştirme ve Geliştirme Hizmetleri	<p>a) Öğretmenlerin ve okul/kurum yöneticilerinin mesleki gelişimlerine yönelik yıllık mahalli hizmet içi eğitim faaliyet planını eğitim ihtiyacı, üst belgeler ve kurumsal ihtiyaçlar doğrultusunda hazırlamak, mahalli hizmet içi eğitim faaliyetlerine ilişkin tüm iş ve işlemleri yapmak.</p> <p>b) Merkezî talimatla, mahallinde düzenlenecek olan mesleki gelişim faaliyetlerine yönelik iş ve işlemleri yapmak.</p> <p>c) Mahalli mesleki gelişim faaliyetlerine yönelik eğitimlerde Bakanlıkça onaylanan standart eğitim programlarını kullanmak.</p> <p>ç) Öğretmenlerin ve okul/kurum yöneticilerinin mesleki gelişimleri ile ilgili faaliyetlerde kamu kurum ve kuruluşları, üniversiteler ve sivil toplum kuruluşları ile iş birliği yapmak.</p> <p>d) Öğretmenlerin mesleki çalışma dönemi iş ve işlemlerini yürütmek ve ilgili birimlerle/şubelerle koordine etmek.</p> <p>e) Mesleki gelişim öğrenme ve program çıktılarına dayalı basılı ve dijital içerikleri hazırlamak.</p> <p>f) Öğretmen ve okul yöneticilerinin mesleki gelişimlerine yönelik ulusal ve uluslararası gelişmeleri izlemek, mahalli araştırma ve projeler yapmak.</p> <p>g) Bakanlık merkez teşkilatı tarafından yürütülen mesleki gelişim projelerine ilişkin mali iş ve işlemleri ilgili birimlerle koordinasyon sağlayarak takip etmek.</p> <p>ğ) Öğretmenlerin kariyer basamaklarına ilişkin iş ve işlemleri yürütmek.</p> <p>h) Aday öğretmenlerin yetiştirme süreci ile performans değerlendirmesi ve sınavlara ilişkin iş ve işlemleri yürütmek.</p> <p>ı) Uygulama öğrencileri ile ilgili iş ve işlemlerin yapılmasını sağlamak.</p> <p>i) 24 Kasım Öğretmenler Günü ile ilgili iş ve işlemleri yürütmek.</p> <p>j) Öğretmen ve okul/kurum yöneticilerinin ulusal, uluslararası düzeydeki bilimsel, sosyal ve kültürel faaliyetlerine yönelik iş ve işlemlerini yürütmek.</p> <p>l) Öğretmen destek merkezlerinin kuruluşu, çalışma esasları ile diğer hususlar Öğretmen Yetiştirme ve Geliştirme Genel Müdürlüğü tarafından belirlenir.</p>
	<p>a) Millî eğitim müdürlüğünün basın ve halkla ilişkilerle ilgili faaliyetlerini planlamak ve yürütmek.</p> <p>b) 9/10/2003 tarihli ve 4982 sayılı Bilgi Edinme Hakkı Kanununa göre yapılacak bilgi edinme başvurularını ve 1/11/1984 tarihli ve 3071 sayılı Dilekçe Hakkının Kullanılmasına Dair Kanun kapsamında yapılan istek, görüş, öneri, ihbar ve şikâyet başvurularını etkin, süratli ve doğru bir şekilde sonuçlandırmak.</p> <p>c) Millî eğitim müdürlüğüne gelen başvuruları yasal işlem süresi içerisinde cevaplamak.</p> <p>ç) Başvurunun alınmasını müteakip gecikmeksizin gerekli inceleme ve araştırmayı yapmak. Başvuruyu yerindelik ve mevzuata uygunluk ile birlikte bütün unsurları bakımından değerlendirerek cevaplandırmak.</p>

Basın ve Halkla İlişkiler Hizmetleri

- d) Bilgi edinme ve dilekçe hakkının kullanılması kapsamında yapılan başvuruları etkin, süratli ve doğru bir şekilde sonuçlandırmak için millî eğitim müdürlüğünün görev ve hizmet alanına giren konularda temel nitelikteki kararlara, mal ve hizmet alımlarına, yürütülen projelere ilişkin belgelerin ve yıllık faaliyet raporlarının örneklerini bulundurmak, bu belgelerin asıllarının hangi birimde bulunduğunu ihtiva eden dosya planlarını hazırlamak.
- e) Millî eğitim müdürlüğüne bağlı okul ve kurumlarda konusu suç teşkil eden eylemler veya yangın, sel ve benzeri acil konularda gelen ihbarlarda hızlı iletişim kurulabilmesi için ilgili yöneticilerin dijital ortamda yer alan iletişim bilgilerini güncel tutmak ve iletişim araçlarının erişilebilirliğine dikkat edilmesi hususunda gerekli bilgilendirmeyi yapmak.
- f) Millî eğitim müdürlüğünün medya iletişimi ve medya takip süreçlerini etkin ve verimli kullanmasını sağlamak.
- g) Millî eğitim müdürlüğünün faaliyetlerini takip etmek, video ve fotoğraflarını çekmek ve arşivlemek.
- ğ) Millî eğitim müdürlüğünün sosyal medya hesaplarını, Bakanlık Basın ve Halkla İlişkiler Müşavirliğince belirlenecek usul ve esaslara göre yönetmek.
- h) Millî eğitim müdürlüğüne ilişkin medyada yer alan haberleri takip etmek.
- ı) Millî eğitim müdürlüğünün basına açık faaliyetlerini iletişim araç ve yöntemleriyle duyurmak ve medya planlamasını yapmak.
- i) Medyada yer alan haberlerden önem ve önceliği bulunanlara ilişkin olarak hazırlanacak bilgi notunu, Bakanlıkça belirlenen forma uygun şekilde hazırlayıp millî eğitim müdürüne sunmak ve Bakanlık Basın ve Halkla İlişkiler Müşavirliğine ulaştırmak.
- j) Millî eğitim müdürlüğünün internet sayfasındaki sıkça sorulan sorular sekmesini yönetmek ve güncelliğini sağlamak.

Paydaş Analizleri

Stratejik planın sahiplenilmesi, stratejik planlamanın temel unsurlarından biri olan katılımcılığın sağlanabilmesi için kurumumuzun etkileşim içinde bulunduğu tarafların görüşleri dikkate alınmış, iç ve dış paydaş görüşler alınarak stratejik plana yansıtılmıştır. Paydaş analizi yapılırken Müdürlüğümüz faaliyetlerinden memnuniyetin saptanması konularında başta iç paydaşlar olmak üzere kamu kurumları, işverenler, sivil toplum kuruluşları, yerel yönetim ve yöneticilerinden oluşan dış paydaşların büyük bölümünün stratejik planlama sürecine katılımını sağlamıştır. Bunu gerçekleştirmeye yönelik olarak Stratejik Planlama Ekibi ve ilçemizdeki okul ve kurum yöneticileri ile toplantılar düzenlenmiş ve katılımcılarının paylaşımları sonucunda kurumumuzun paydaşlarla ilişkilerinin seviyesi ve önceliklerin tespit edilmesine çalışılmıştır. Paydaş toplantılarından sonra iç ve dış paydaşlara yönelik paydaş anketleri düzenlenmiştir. Paydaşların önerileri değerlendirilerek, yasaların ve maddi imkânların el verdiği ölçüde stratejik planlamaya dâhil edilmiştir.

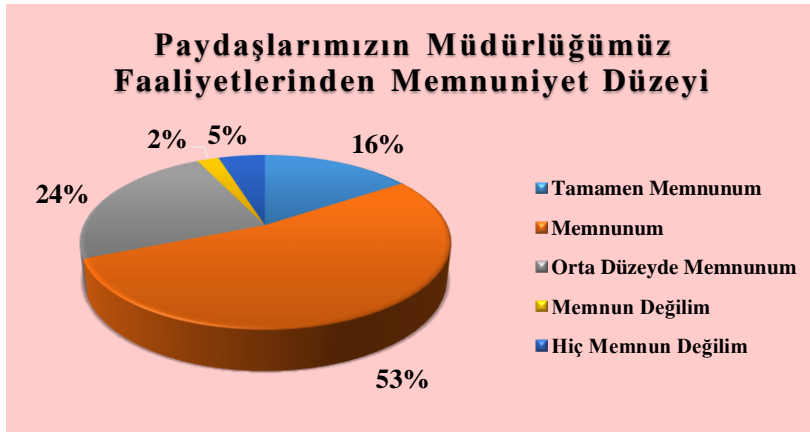
Emet İlçe Millî Eğitim Müdürlüğü Strateji Geliştirme Kurulu yaptığı toplantıda, paydaş görüşlerinin bir plan dâhilinde ve mülakat, anket, atölye çalışmaları, toplantılarla elde edilmesi kararlaştırılmıştır. Anket ve görüşme formları elektronik ortamda paydaşların kullanımına açılmıştır. Emet İlçe Millî Eğitim Müdürlüğü Strateji Geliştirme Kurulu tarafından görevlendirilen kişiler tarafından kurumlar ziyaret edilmiş, kurumlarda yapılan toplantı ve atölye çalışmalarında görüş ve öneriler alınarak, üst kurul toplantılarında bu görüş ve öneriler değerlendirilmiş, elektronik ortamda iletilen anket ve görüşme formları da değerlendirilerek stratejik plana yansıtılmıştır. 2024-2028 Stratejik Plan İlçe Durum Analizi Raporunda Paydaş Analizinde kullanılmak üzere okul/kurumlarda görev yapan personele, velilere ve dış paydaşlara yönelik anket uygulanmıştır. Yapılan çalışmalar doğrultusunda ilgili paydaşlara ulaşma ve onların da düşüncelerini plana yansıtarak geniş katılımlı bir planlama çalışması yapılması amaçlanmıştır. Paydaşlarımızdan elde edilen görüşlerin büyük bir kısmı GZFT tablomuzda yer alarak sorun alanları listemizde belirtilmiştir. Emet İlçe MEM Stratejik Planlama Ekibi tarafından hazırlanan paydaş anketi sorularında 306 kişiye uygulanmıştır. Yapılan anket çalışmalarında ulaşılan kişi sayıları aşağıda belirtilmiştir;

İç paydaş anket çalışmalarında toplam 128 kişi

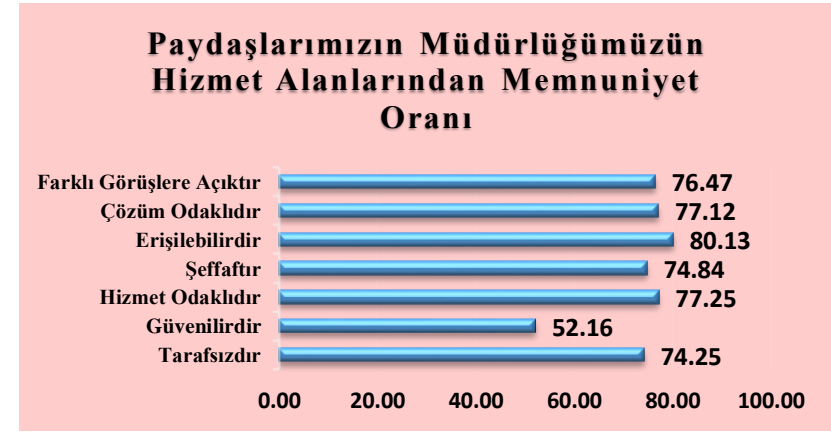
Dış paydaş anket çalışmalarında toplam 178 kişi

Tablo 7 :Paydaş Anketini Yanıtlayan Katılımcıların Görevli Oldukları Kurum ve Kuruluşlara Göre Dağılımları

	Görev Yapılan Kurum/Kuruluş	Sayı	Yüzde
1	Kamu Kurum ve Kuruluşu (MEB Dışı)	41	13,39%
2	Üniversite	8	2,61%
3	Özel Sektör	21	6,86%
4	İlçe Millî Eğitim Müdürlüğü	13	4,24%
5	MEB Okul ve Kurumları	115	37,58%
6	Sivil Toplum Kuruluşları	1	0,32%
7	Diğer	107	34,96%
	Toplam	306	100%



Şekil 2: Paydaşlarımızın Müdürlüğümüz Faaliyetlerinden Memnuniyet Düzeyi



Şekil 3: Paydaşlarımızın Müdürlüğümüzün Hizmet Alanlarından Memnuniyet Oranı

Tablo 8: Paydaşların İlişkili Oldukları Faaliyet Alanları

İlişkili Olunan Faaliyet Alanı	Sayı	Yüzde
Temel Eğitim Şubesi	105	34,3%
Ortaöğretim Şubesi	96	31,4%
İnşaat ve Emlak Şubesi	0	0%
Din Öğretimi Şubesi	14	4,6%
Mesleki ve Teknik Eğitim Şubesi	25	8,2%
Öğretmen Yetiştirme ve Geliştirme Şubesi	4	1,3%
Özel Eğitim ve Rehberlik Şubesi	5	1,6%
Hayat Boyu Öğrenme Şubesi	17	5,6%
Bilgi İşlem ve Eğitim Teknolojileri Hizmetleri Şubesi	5	1,6%
İnsan Kaynakları Şubesi	9	2,9%
İşyeri Sağlığı ve Güvenliği Hizmetleri Şubesi	1	0,3%
Yüksek Öğretim ve Yurtdışı Hizmetleri Şubesi	2	0,7%
Destek Şubesi	7	2,3%
Strateji Geliştirme Şubesi	4	1,3%
Hukuk Şubesi	0	0%
Basın ve Halkla İlişkiler Şubesi	1	0,3%
Ölçme Değerlendirme ve Sınav Hizmetleri Şubesi	5	1,6%
Özel Eğitim Kurumları Şubesi	6	2%
Toplam	306	100%

Kuruluş İçi Analiz

Kurum Kültürü Analizi

Kurum kültürü kurumda paylaşılan temel değerlerin ve inançların bütünü ve ruhu olarak tanımlanmaktadır. Tüm çalışanlar tarafından paylaşılan alışkanlıklar, tutum ve davranış kalıplarından oluşur. Bir kurum içinde oluşmuş, paylaşılan ortak inançlar, değerler ve alışlagelmiş davranış kalıplarındır. Kamu yönetiminde ve kamu kuruluşlarında kurum kültürünün oluşturulması, kurumsal etkinliklerin artmasında çok önemli bir katkı sağlayacaktır.

Evrensel ve Ulusal kültür öğelerinden birebir etkilenen kurum çalışanları ve kurumlar kültüre ilişkin temel değerleri öncelikle ailede, mahallede, okulda ve diğer sosyal alanlarda öğrenirler. Her kurumun iklimi, aynı görevi ifa etseler dahi, yönetici ve çalışan tutumları, bakış açısı, kullanılan donanım gibi unsurlardan dolayı farklılık gösterir. Bu farklılaşma, kurumda geçirilen zaman içerisinde kişiler arası iletişime, işlerin yapılış biçimine, üst yönetimin algılamalarına etki eder ve kurum kültürünün oluşmasına katkı sağlar.

Analiz çalışmaları 2024-2028 Stratejik Plan hazırlık çalışmaları kapsamında gerçekleştirilmiş ve elde edilen verilerden yapılan değerlendirmeler aşağıda sunulmuştur:

Geliştirmeye Açık Alanlar;

- 1 – Kurum içi iletişim
- 2 – Motivasyon çalışmaları
- 3 – Çalışanların karar alma süreçlerine etkin katılımı
- 4 - Kurumumuzun fiziki yapısının iyileştirilmesi

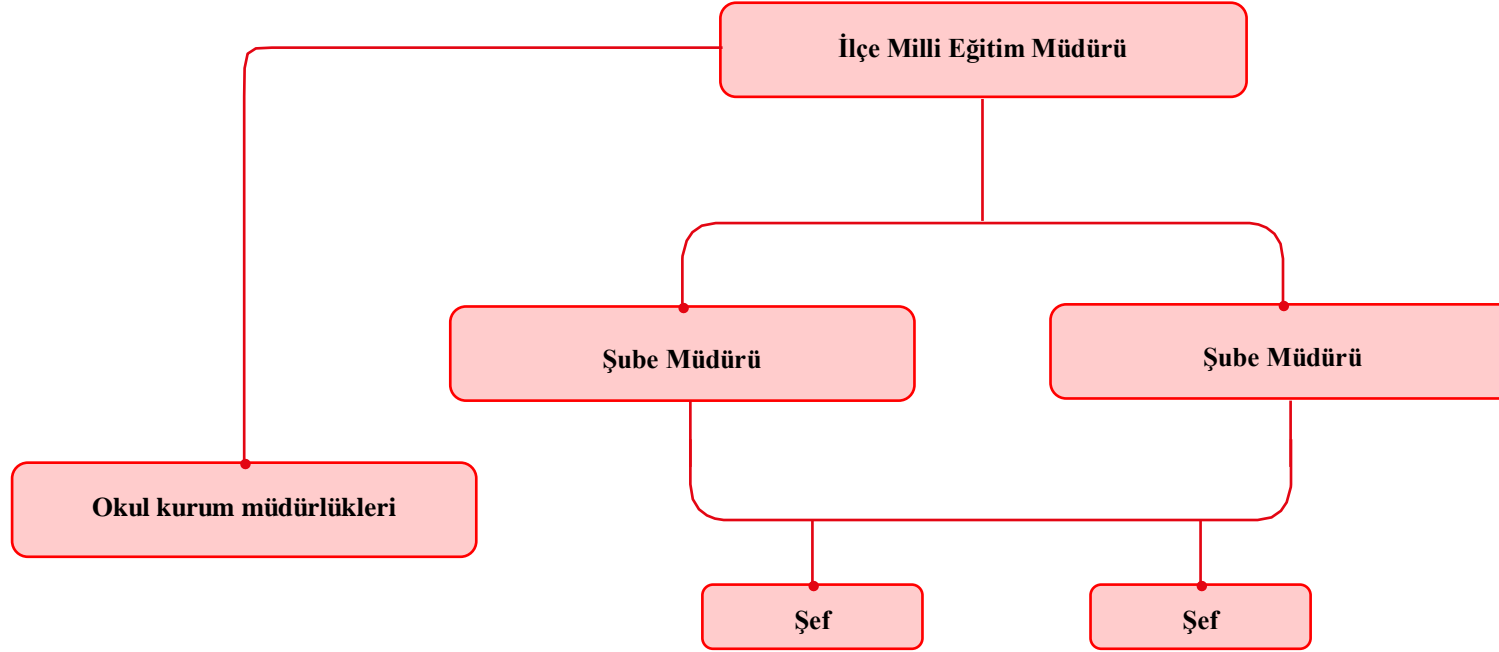
Teşkilat Yapısı

Milli Eğitim Bakanlığı teşkilat yapısı ve görevleri 10.07.2018 tarihli ve 30474 sayılı Resmî Gazete' de yayımlanarak yürürlüğe giren Cumhurbaşkanlığı Teşkilatı Hakkında Cumhurbaşkanlığı Kararnamesi'ne göre düzenlenmektedir. Buna göre Milli Eğitim Bakanlığı merkez, taşra ve yurt dışı teşkilatlarından oluşmaktadır. Emet İlçe Milli Eğitim Müdürlüğü olarak kurumumuz taşra teşkilatları arasında yer almaktadır. Müdürlüğümüz hizmet birimleri alfabe sırasına göre aşağıda belirtilmiştir:

Tablo 9: Emet İlçe Milli Eğitim Müdürlüğü Hizmet Birimleri

1	Basın Ve Halkla İlişkiler Şubesi	10	Ortaöğretim Hizmetleri Şubesi
2	Bilgi İşlem Hizmetleri Şubesi	11	Öğretmen Yetiştirme ve Geliştirme Şubesi
3	Destek Hizmetleri Şubesi	12	Ölçme Değerlendirme Hizmetleri Birimi
4	Din Öğretimi Hizmetleri Şubesi	13	Özel Eğitim ve Rehberlik Hizmetleri Şubesi
5	Hayat Boyu Öğrenme Hizmetleri Şubesi	14	Özel Öğretim Kurumları Şubesi
6	Hukuk Şubesi	15	Personel Hizmetleri Şubesi
7	İnşaat ve Emlak Hizmetleri Şubesi	16	Strateji Geliştirme Hizmetleri Şubesi
8	İşyeri Sağlık ve Güvenlik Hizmetleri Şubesi	17	Temel Eğitim Hizmetleri Şubesi
9	Mesleki ve Teknik Eğitim Hizmetleri Şubesi	18	Yüksek Öğretim ve Yurtdışı Hizmetleri Şubesi

Emet İlçe Milli Eğitim Müdürlüğü Teşkilat Yapısı



Şekil 4: Teşkilat Yapısı

İnsan Kaynakları

Kurumlarda insan kaynaklarını, organizasyonel amaçlar doğrultusunda en verimli şekilde kullanmak; insan kaynaklarının iç ve dış gelişmelere uygun olarak etkin bir şekilde planlanmasını, geliştirilmesini ve değerlendirilmesini sağlamak kurumun verimliliği açısından büyük önem taşımaktadır.

Tablo 10: Emet İlçe Millî Eğitim Müdürlüğünde Görevli Olan Personel Sayıları

Emet İlçe Millî Eğitim Müdürlüğünde Görevli Olan Personel Sayıları					
İlçe Millî Eğitim Müdürü	1	Şube Müdürü	2	Şef	2
Veri Hazırlama ve Kontrol İşletmeni	1	Bilgisayar İşletmeni	1	Memur	1
Sözleşmeli Memur	1	Şöfor	4	Hizmetli	2
TOPLAM					15

Tablo 11: Emet İlçe Norm Kadro Durumu

EMET İLÇE NORM KADRO DURUMU									
Branş Kodu	Branş Adı	Okul Sayısı	Ders Sayısı	Norm	Mevcut	Sözleşmeli	Mevcut Toplam	İhtiyaç	Fazla
1119	Bilişim Teknolojileri	9	71	4	3	0	3	1	0
1123	Biyoloji	4	37	2	2	0	2	0	0
1207	Coğrafya	4	56	3	3	0	3	0	0
1230	İmam Hatip Lisesi Meslek Dersleri	2	78	4	5	0	5	0	1
1245	Din Kült. ve Ahl.Bil.	23	221	12	13	0	13	0	1
1283	Türk Dili ve Edebiyatı	5	205	9	10	0	10	0	1
1371	Felsefe	4	46	3	1	0	1	2	0
1390	Fizik	4	37	2	2	0	2	0	0
1524	İngilizce	23	313	15	15	0	15	0	0
1627	Kimya/Kimya Teknolojisi	4	29	2	0	1	1	1	0
1715	İlköğretim Matematik	6	231	10	12	0	12	0	2
1822	Müzik	7	43	2	0	0	0	2	0
2036	Tarih	4	80	4	3	0	3	1	0
2143	Türkçe	6	243	11	13	0	13	0	2
2246	Almanca	1	21	1	1	0	1	0	0
2265	Beden Eğitimi	10	118	7	6	0	6	1	0
2353	Matematik	5	131	6	7	0	8	0	2
2403	Sınıf Öğretmenliği	15	0	44	42	1	42	2	0
2510	Sosyal Bilgiler	6	139	7	9	0	9	0	2
4439	Okul Öncesi	26	0	14	12	0	12	2	0
4900	Teknoloji ve Tasarım	6	42	2	0	0	0	2	0
4936	Çocuk Gelişimi ve Eğitimi	1	0	0	1	0	1	0	1
4972	Metal Teknolojisi	2	114	3	2	0	2	1	0
4975	Motorlu Araçlar Teknolojisi	1	20	1	1	0	1	0	0
4978	Pazarlama ve Perakende	1	32	1	0	0	0	1	0
4992	Yiyecek ve İçecek Hizmetleri	1	32	1	0	0	0	1	0
7036	El Sanatları Teknolojisi / Nakış	1	0	1	1	0	1	0	0
7037	Elektrik-Elektronik Teknolojisi/ Elektrik	2	130	4	4	0	4	0	0
7044	Gıda Teknolojisi	1	32	1	0	0	0	1	0
7092	Arapça	2	25	2	1	0	1	1	0
7102	Görsel Sanatlar	8	68	3	3	0	3	0	0

7103	Rehberlik	26	0	7	5	1	6	1	0
7106	Özel Eğitim	26	0	10	2	0	2	8	0
7115	Sağlık /Sağlık Hizmetleri	1	207	5	1	0	1	4	0
7120	Maden Teknolojisi	1	39	1	1	0	1	0	0
7135	Giyim Üretim Teknolojisi / Moda Tasarım Teknolojiler	2	0	1	1	0	1	0	0
7136	Fen Bilimleri	6	174	8	8	1	9	0	1
7138	Güzellik ve Saç Bakım Hizmetleri/Güzellik	1	32	1	0	0	0	1	0
	TOPLAM	257	3046	214	190	4	194	33	13

Teknolojik Kaynaklar

Tablo 12: Teknolojik Kaynaklarımız

Teknolojik Kaynaklarımız			
Malzemenin Türü	Adet	Malzemenin Türü	Adet
Tümleşik (All In One) Bilgisayar	11	Lazer Yazıcı	3
Dizüstü Bilgisayar	4	Çok Fonksiyonlu Yazıcı	5
Tarayıcı	3	Faks Cihazı	1
Fotoğraf Makinesi	1	Evrak İmha Makinesi	1
Masaüstü Bilgisayar	1	Tablet	1

Teknolojik araç gereçlere ilaveten iş ve işlemlerin yürütülmesinde zamandan tasarruf sağlayan en önemli unsur, web ortamında kullanılan hizmet modülleridir. Bakanlığımızın Bilgi İşlem Grup Başkanlığı bünyesinde faaliyet gösteren modüller MEBBİS, e-Okul ve DYS deaktif olarak kullanılmaktadır.

Mali Kaynaklar

Tablo 13: Mali Kaynak Tablosu

Mali Kaynak Tablosu	2024	2025	2026	2027	2028
Genel İdare Bütçesinden Gelen Kaynak	3.492.677,04	4.191.212,45	5.029.454,94	6.035.345,93	7.242.415,11
Özel İdare Bütçesinden Gelen Kaynak	1.950.238,66	2.340.286,39	2.808.343,67	3.370.012,40	4.044.014,88
Kantin Gelirleri	4.906,34	5.887,61	7.065,14	8.478,16	10.173,79
Toplam	5.447.822,04	6.537.386,45	7.844.863,75	9.413.836,49	11.296.603,8
*Tutarlar her yıl için %20 artırılarak hesaplanmıştır.					

PESTLE Analizi

İlçe Millî Eğitim Müdürlüğünün faaliyet göstermiş olduğu alanında başarılı ya da başarısız olmasını etkileyen iç ve dış faktörlerin etkisini ölçmek için yapılan PEST analizinde, ulusal ve uluslararası eğitim konularında yaşanan gelişmeler, kalkınma planları; Millî Eğitim Bakanlığı Türkiye Yüzyılı Vizyonu, Belediye planlarında ve programlarında yer alan amaç, ilke ve politikalar göz önünde bulundurulmuştur.

Politik Eğilimler

1. Belediye-Meslek Yüksek Okulu-İlçe Müdürlükleri iş birliğini geliştirmeye yönelik çabaların artması ve projelerin geliştirilmesi
2. Eğitim altyapısı ve teknolojik altyapı konularındaki devlet politikalarının önem kazanması
3. Merkezi Yönetim Bütçesi'nden önemli payın Millî Eğitim Bakanlığı'na ayrılıyor olması
4. Kamu yönetimi reformu çalışmaları
5. 5018 sayılı Kanun ile yönetim anlayışının, hesap veren, şeffaf ve etkin bir kamu yapılanması şeklinde benimsenerek uygulanıyor olması.
6. Okul öncesi eğitime verilen önem ve desteğin artırılarak devam etmesi
7. Eğitimin tüm kademelerinde çağın gereklerine uygun öğrenci merkezli yeni eğitim müfredatının uygulanması

Ekonomik Eğilimler

1. Ülkemiz genelinde olduğu gibi ilçemizde de işsizlik sorununun olması
2. AB eğitim projelerinin devam ediyor olması ve bu projelerin ekonomik destek sağlaması
3. Yapılan Projelerin Kalkınma ajansları tarafından destekleniyor olması
4. İlçedeki sanayi ve özel sektör yatırımlarının yetersiz olması
5. İlçemizde organize sanayi bölgesinin yeni kuruluyor olması
6. Doğal sıcak su kaynaklarının turizm potansiyelinin yüksek olması.
7. İlçemizdeki bor madeni potansiyelinin yüksek olması

Sosyal Eğilimler

1. İlçemizin gelişmişlik düzeyinin artıyor olması.
2. Toplumun eğitimden beklentilerinin akademik başarı odaklı olmasının, eğitimi olumsuz etkilemesi
3. İnsan hayatını kolaylaştıran teknolojik sistemlerin gündelik yaşamda ve eğitim hayatında daha fazla yer alması.
4. Kırsal kesimlerdeki nüfus hareketliğinin okullaşmaya olan olumsuz etkisi
5. Köyden ilçeye hızlı göç sonucu ortaya çıkan, göç eden ailelerin sosyal uyum sorunları
6. Sosyal ve sportif faaliyetlerin yapılacağı yeterli tesis ve mekânların olmaması.

Teknolojik Eğilimler

1. Fatih projesi sayesinde, bilgisayar teknolojisinin sınıflarda aktif olarak kullanılması
2. E-istatistik, e-taşınır, e-yatırım, e-okul, e-okul bütçesi, e-personel, e-yurt, e-burs, e-sınav, e-mezun yazılım programının geliştirilmiş ve etkin kullanılıyor olması
3. Yeni programlarla geliştirilen etkileşim / paylaşım olanaklarının artması
4. Teknolojinin amaç dışında kullanılmasına yönelik tehditlerin olması

Yasal Eğilimler

1. Cumhurbaşkanlığı Hükümet Sistemi'ne uygun mevzuat düzenlemelerinin dinamik yapısı

Çevresel Eğilimler

1. İkitaş Kanyonu ve Tahtalı Mesire Alanı, kaplıcalar gibi potansiyellerin değer görmeye başlaması,
2. İklimsel değişiklikler.

GZFT Analizi

Durum analizi kapsamında kullanılacak temel yöntem GZFT analizidir. GZFT, kurumun mevcut durumunun ve tecrübesinin incelenmesi, üstün ve zayıf yönlerinin tanımlanması ve bunların çevre şartlarıyla uyumlu hale getirilmesidir.

GZFT analizine ilişkin tespitler, müdürlüğümüz bünyesindeki birim amirleri ile personel görüşlerinin alınması sonucunda ve dış paydaşlarımıza uyguladığımız anketlerden elde edilmiştir. Her birim için ayrı ayrı yapılan çalıştaylar ve atölye çalışmalarında çalışanların kendi birimlerine yönelik güçlü ve zayıf yanları fırsat ve tehditleri sıralamaları ve önceliklendirilmeleri sağlanmıştır. Birim bazında oluşturulan GZFT listeleri Stratejik Plan Ekibi tarafından incelenerek kurumsal GZFT analizi yapılmıştır. GZFT analizinden elde edilen veriler, ‘Geleceğe Bakış’ bölümündeki amaç ve hedeflerin oluşmasına katkı sağlamıştır.

Tablo 14: GZFT Analizi

Güçlü Yönlerimiz	Zayıf yönlerimiz
<ul style="list-style-type: none"> Bilişim sistemlerinin aktif bir şekilde kullanılması İlçemizdeki okullaşma oranının yüksek olması Yeniliğe ve gelişime açık personel ve yönetim kadrosunun olması. Hayat boyu öğrenme kapsamındaki kursların herkese hitapedecek şekilde farklı alanlarda açılması Sınıf başına düşen öğrenci sayılarının Türkiye ortalamasının altında olması Sosyal, kültürel ve sportif alandaki faaliyetlerin etkin bir şekilde yürütülmesi Okul öncesi eğitimdeki okullaşma oranının yüksek olması Araç-gereç ve donanımın yeterli olması İSG çalışmalarının yapılması 	<ul style="list-style-type: none"> Kurum ve bireylerle yaşanan iletişim sorunlarından kaynaklı aksaklıklar Olumlu çalışmaların tanıtımının yeterince yapılamaması Okulların evrak iş yükünün fazla olması Öğrencilerin ilgi ve yetenekleri doğrultusunda yeteri kadar yönlendirilememesi Mesleki teknik eğitimin toplumda yeterince tanınmaması Mesleki eğitim okulları ile iş piyasası veya alandaki meslek örgütleriyle iş birliğinin sağlanamaması Öğretmenlere yönelik yeterli düzeyde motive edici faaliyet ve ödüllendirmelerin yapılmaması Eğitim çıktılarını izleme ve değerlendirme sisteminin yetersiz olması İlçemizde Milli Eğitim Müdürlüğünün müstakil bir hizmet binasının bulunmaması Performans değerlendirilmesinde bilimsel ölçütlere yer verilememesi

Fırsatlar	Tehditler
<ul style="list-style-type: none">• Emet'in tarihi bir kimliğe sahip olması• İlçemizin termal kaynaklar açısından zengin olması• Teknolojinin sağladığı yeni öğrenme ve bilgi paylaşımlarına öğrencilerin kolay ulaşılabilmesi• İlçemizde iş birliği yapılabilecek yüksekokulun olması• İlçemizin mecburi hizmet kapsamında olması sebebiyle genç ve dinamik personel bulunması• İklim olarak çeşitlilik gösteren bir karaktere sahip olması• El sanatlarının gelişmiş olması• İlçemizin Bor madeni yönünden zengin rezerve sahip olması• Mesleki Eğitim kapsamında stajyer öğrenci istihdam eden işletmelere teşvik verilmesi	<ul style="list-style-type: none">• İlçemizin coğrafi konumu itibarıyla İl merkezine olan uzaklığı• Ülke genelinde yapılan araştırmalar sonucunda kitap okuma oranının düşük olması• İlçemizde bulunan STK ve özel kuruluşların eğitime yeteri kadar destek vermemesi• Kırsal kesimde bulunan okul çağındaki çocuk nüfusunun giderek azalması• Ailevi sorunlar yaşayan öğrenci sayısının fazla olması• Öğrenciler arasında zararlı alışkanlıkların giderek artması• Deprem bölgesinde bulunması• Velilerin eğitim öğretim konusunda yeteri kadar ilgili olmamaları• Mesleki eğitim için sanayinin yetersiz olması• Öğrencilerin okul sonrası zamanlarını verimli geçirebilecekleri sosyal ve sportif alanların azlığı• Mesleki eğitim kurumları ile sanayi kuruluşları arasında iletişimin yetersiz olması• Medyanın eğitim öğretim ve öğrenciler üzerindeki olumsuz etkileri• Yapılan atama ve görevlendirmelere STK ve bireylerin müdahil olma istekleri• Öğrencilerin zararlı dijital içeriklere ulaşımının yeterince denetlenmemesi

Geleceğe Bakış

Misyon, Vizyon ve Temel Değerler

Misyonumuz

Bilgi toplumunun gerektirdiği özelliklerle donatılmış, milli ve manevi değerlere sahip bireylerin yetiştirilmesine katkı sağlayan, eğitimde bilimsel yönetim tekniklerini kullanan, ekip ruhu ile hareket eden, kaliteli hizmet sunan ve sürekli gelişen bir kurum olmak için varız.

Vizyonumuz

Eğitim-öğretimin her aşamasında öncü ve örnek uygulamalar yapan, lider bir kurum olmak.

İlçe Millî Eğitim Müdürlüğümüzün Temel Değerleri

Temel Değerlerimiz:

1. Mesleki Etik,
2. Liyakat,
3. Tarafsızlık, Güvenilirlik,
4. İnsan Haklarına Saygı,
5. Katılımcılık,
6. Adalet,
7. Şeffaflık,
8. Hesap Verilebilirlik,
9. Analitik ve Bilimsel Bakış,
10. Girişimcilik, Yenilikçilik.

Amaç ve Hedeflere İlişkin Mimari

Amaç 1: Temel eğitimde tüm öğrenciler için fırsat eşitliği ve eğitime erişimin sağlandığı, öğretim süreçleri ve eğitim ortamlarının etkin kullanıldığı bir ekosistem inşa ederek öğrencileri çağın gerektirdiği evrensel yeterliliklere sahip, millî ve manevi değerleri benimsemiş sağlıklı ve mutlu bireyler olarak yetiştirmek.

Hedef 1.1: Temel eğitimde fırsat eşitliğini sağlayarak eğitime erişimi artırmaya yönelik iyileştirmeler hayata geçirilecektir.

Hedef 1.2: Okul öncesi eğitim desteklenerek okul öncesine erişim imkânları artırılabacaktır.

Hedef 1.3: Temel eğitimde bilimsel, sosyal, sportif, kültürel, sanatsal ve toplumsal hizmet gibi alanlarda etkinliklere katılım oranı artırılacak ve sürekli öğrenmeye teşvik etmek amacıyla öğrencilere okuma kültürü kazandırılacaktır.

Hedef 1.4: İlkokul ve ortaokulda öğrenme kayıplarını azaltmaya yönelik destekleyici mekanizmalar güçlendirilecektir.

Amaç 2: Çağın ihtiyaç duyduğu bilgi, beceri ve yetkinlikleri kazandıran, teknolojiyi üreten, tarih bilinci ve bilim aracılığıyla geleceği kurgulayan, nitelikli insan kaynağı yetiştiren, ekonomiye katkı sunan, değerleriyle bireyi hayata hazır kılan, duygudaşlık ve nezaket kazandıran bir ortaöğretim yapısı ile öğrenciler yetiştirmek.

Hedef 2.1: Öğrencilerin yetkinliklerini ve niteliklerini geliştirmeye yönelik bireysel özellikleri de dikkate alınarak yapılacak çalışmalarla devamsızlık ve sınıf tekrarları azaltılacak ve eğitime katılımları artırılacaktır.

Hedef 2.2: Ortaöğretim sistemi, öğrencilere değişen dünyanın gerektirdiği başta okuma kültürü olmak üzere bilgi, beceri, yetkinlik ve yeterlilikleri kazandıran bir yapı içinde uygulanacaktır.

Hedef 2.3: İmam hatip okullarında bilgi, beceri ve yeterlilikler odağında, akademik başarı ve değerlere yönelik çalışmalar, proje ve sosyal etkinlikler yaygınlaştırılacaktır.

Hedef 2.4: Sosyal ve ekonomik sektörler ile iş birliği içinde ulusal ve uluslararası mesleki yeterliliğe, ahilik kültürüne, meslek ahlakına ve mesleki değerlere sahip; yenilikçi, girişimci, üretken, ekonomiye değer katan ehil iş gücü yetiştirilmesi için çalışılacaktır.

Hedef 2.5: Mesleki ve teknik eğitim alanında eğitim-istihdam-üretim ilişkisi güçlendirilecek ve uluslararası iş birliği ve deneyim paylaşımı teşvik edilecektir.

Amaç 3: Bireyin bilgi, beceri ve yetkinliklerini geliştirmek amacıyla bireysel, toplumsal ve istihdam odaklı yeni bir yaklaşımla hayat boyu öğrenme imkânları sunmak.

Hedef 3.1: Farklı yeteneklere, özelliklere, ihtiyaçlara ve birikimlere sahip tüm bireylerin yaygın eğitimden aktif olarak yararlanabilmeleri amacıyla eğitimde kapsayıcılık sağlanacaktır.

Hedef 3.2: Hayat boyu öğrenme faaliyetleri ile bireylerde kişisel, çevresel ve mesleki anlamda farkındalık oluşturulacaktır.

Hedef 3.3: Tüm bireylere yönelik günümüz ihtiyaçlarına uygun olarak hazırlanan genel, mesleki ve teknik eğitim kurs programlarının etkin bir şekilde uygulanması sağlanacaktır.

Hedef 3.4: Özel yaygın eğitim hizmetlerinin niteliği, fırsat eşitliği ve erişilebilirlik bağlamında hayat boyu öğrenmeyi destekleyecek şekilde uluslararası standartlara uygun olarak artırılacaktır.

Amaç 4: Farklılıkları dikkate alan bir özel eğitim ve rehberlik anlayışıyla öğrencilerin, eğitim ve yaşam süreçlerindeki potansiyellerini en üst düzeye çıkaracak ve özel gereksinimli bireylerin toplumla bütünleşmelerini sağlayacak bilgi ve beceriler ile ilgi ve yetenekleri doğrultusunda gelişimlerini destekleyecek fiziki, beşerî ve teknolojik imkânları artırmak.

Hedef 4.1: Öğrencilerin bireysel özelliklerine ve öğrenme ihtiyaçlarına uygun fiziksel ve beşerî iyileştirmeler sağlanarak eğitime erişimleri artırılacaktır.

Hedef 4.2: Özel eğitim ihtiyacı olan öğrencilerin kendi ilgi ve yetenekleri doğrultusunda sosyal ve akademik gelişimleri desteklenecektir.

Hedef 4.3: Akademik, sosyal, duygusal ve mesleki gelişim alanlarında sunulan rehberlik hizmetleri desteklenecektir.

Amaç 5: Türkiye Yüzyılı inşasında millî, manevi ve kültürel değerlerini özümsemiş; çağın gereklerine uygun bilgi, beceri, tutum ve davranışlar ile demokratik anlayışa ve millî şuura sahip şahsiyetli ve üretken öğrenciler yetiştirmek.

Hedef 5.1: Bireyin gelişimini temel alan, uzun vadeli öğrenme sürecini içeren yeterlik temelli ölçme, izleme ve değerlendirme süreçlerinin etkin bir şekilde uygulanması sağlanacaktır.

Amaç 6: Türkiye Yüzyılı vizyonu doğrultusunda ülkemizin uluslararası alanda görünürlüğünü artıracak eğitim diplomasisi çalışmalarıyla yurt dışında yaşayan vatandaşlara, soydaşlara ve ülke vatandaşlarına yönelik eğitim öğretim faaliyetlerini yaygınlaştırmak ve eğitim iş birlikleri geliştirmek.

Hedef 6.1: Güçlü bir eğitim diplomasisi ile uluslararası iş birlikleri geliştirilecek ve Müdürlüğümüzün uluslararası alanda etkililiği artırılabacaktır.

Amaç 7: Türkiye Yüzyılı vizyonu doğrultusunda fiziki ve teknolojik altyapısıyla güçlü, nitelikli personelle eğitime erişimi ve eğitimde kaliteyi artıracak, etkin ve hesap verebilen kurumsal yapıyı geliştirmek.

Hedef 7.1: Öğretmenlik mesleğinin niteliğinin ve toplumsal statüsünün güçlendirilmesi, öğretmen niteliklerinin artırılması için çalışmalar yapılacaktır.

Hedef 7.2: İlçemizdeki eğitim ortamlarının en uygun teknoloji ile bütünleştirilerek eğitim faaliyetlerinin kesintisiz olarak sürdürülmesi ve ilçemizin bilgi toplumu olması için planlanan çalışmalara destek verilecektir.

T.C. EMET İLÇE MİLLÎ EĞİTİM MÜDÜRLÜĞÜ 2024-2028 STRATEJİK PLANI



Şekil 5: Emet İlçe Millî Eğitim Müdürlüğü 2024-2028 Stratejik Plan Diyagramı

Amaç, Hedef, Gösterge ve Stratejiler

Bu bölümde İlçe Milli Eğitim Müdürlüğü 2024-2028 Stratejik Planı'nın amaç, hedef, hedef kartı ve stratejilerine yer verilmiştir.

Müdürlüğümüzün 2024-2028 Stratejik Planı'nda 7 tematik yapı doğrultusunda amaçlar, hedefler, göstergeler ve stratejiler belirlenmiştir.

Bu kapsamda;

- Temel Eğitim Teması 4 hedef ve bu hedeflere ilişkin 11 performans göstergesi ile 11 strateji,
- Ortaöğretim Teması 5 hedef ve bu hedeflere ilişkin 15 performans göstergesi ile 18 strateji,
- Hayat Boyu Öğrenme Teması 4 hedef ve bu hedeflere ilişkin 8 performans göstergesi ile 8 strateji,
- Özel Eğitim ve Rehberlik Teması 3 hedef ve bu hedeflere ilişkin 7 performans göstergesi ile 11 strateji,
- Öğrenme Kazanımları Teması 1 hedef ve bu hedeflere ilişkin 2 performans göstergesi ile 3 strateji,
- Uluslararası Eğitim İş Birlikleri Teması 1 hedef ve bu hedeflere ilişkin 2 performans göstergesi ile 3 strateji,
- Kurumsal Kapasite Teması 2 hedef ve bu hedeflere ilişkin 5 performans göstergesi ile 5 strateji,

olmak üzere Müdürlüğümüzün 2024-2028 Stratejik Planı'nda toplam 7 Tematik Amaç, 20 Hedef, 50 Performans Göstergesi ve 59 Strateji bulunmaktadır.

Söz konusu tematik amaçlar, hedefler, performans göstergeleri ve stratejiler her temanın kendi kartında aşağıdaki tablolarda ayrıntılı şekilde yer almaktadır.

Amaç 1		Temel eğitimde tüm öğrenciler için fırsat eşitliği ve eğitime erişimin sağlandığı, öğretim süreçleri ve eğitim ortamlarının etkin kullanıldığı bir ekosistem inşa ederek öğrencileri çağın gerektirdiği evrensel yeterliliklere sahip, millî ve manevî değerleri benimsemiş sağlıklı ve mutlu bireyler olarak yetiştirmek.						
Hedef 1.1		Temel eğitimde fırsat eşitliğini sağlayarak eğitime erişimi artırmaya yönelik iyileştirmeler hayata geçirilecektir.						
Amacın İlgili Olduğu Program/Alt Program Adı		TEMEL EĞİTİM						
Amacın İlgili Olduğu Alt Program Hedefi		Eğitime Erişim ve Fırsat Eşitliği						
Performans Göstergeleri		Hedefe Etkisi (%)	Başlangıç Değeri	2024	2025	2026	2027	2028
PG 1.1.1 Temel eğitimde okullaşma oranı (%)	6-9 yaş	20	80,46	81	81,30	81,50	81,60	81,70
	10-13 yaş	20	83,33	83,50	83,60	83,80	83,90	84
PG 1.1.2 20 gün ve üzeri özürsüz devamsızlık yapan öğrenci oranı (%)	İlkokul	20	1	0,90	0,80	0,70	0,60	0,50
	Ortaokul	20	0,25	0,23	0,20	0,17	0,15	0,13
	İmam Hatip Ortaokulu	20	14	12	10	8	6	4
Sorumlu Birim		Temel Eğitim Hizmetleri Şubesi						
İş Birliği Yapılacak Birimler		İEŞM, BİETŞM, DÖŞM, DHŞM						
Stratejiler	S 1.1.1	Öğrencilerin okula kayıt ve devamı konusunda bilgilendirme çalışmaları etkin bir şekilde yürütülecektir.						
	S 1.1.2	Öğrencilerin devamsızlık yapmasına sebep olan faktörler araştırılarak bunların öğrencilerin üzerindeki olumsuz etkisini azaltacak çalışmalar yapılacaktır.						
Riskler		<ul style="list-style-type: none"> Yurt içi ve yurt dışı göç hareketlerinin nüfus dağılımını olumsuz etkilemesi Sınıf mevcudunun fazla olmasının öğrencilerin bütüncül gelişim ihtiyaçlarına cevap vermeyi güçleştirilmesi 						
Maliyet Tahmini		22.569 TL						
Tespitler		<ul style="list-style-type: none"> Nüfus hareketleri ve doğa kaynaklı afetler sonucunda derslik ihtiyacının oluşması 						
İhtiyaçlar		<ul style="list-style-type: none"> Okul/kurum standartlarının gelişmeler doğrultusunda yeniden yapılandırılması 						

Amaç 1		Temel eğitimde tüm öğrenciler için fırsat eşitliği ve eğitime erişimin sağlandığı, öğretim süreçleri ve eğitim ortamlarının etkin kullanıldığı bir ekosistem inşa ederek öğrencileri çağın gerektirdiği evrensel yeterliliklere sahip, millî ve manevî değerleri benimsemiş sağlıklı ve mutlu bireyler olarak yetiştirmek.							
Hedef 1.2		Okul öncesi eğitim desteklenerek okul öncesine erişim imkânları artırılabacaktır.							
Amacın İlgili Olduğu Program/Alt Program Adı		TEMEL EĞİTİM							
Amacın İlgili Olduğu Alt Program Hedefi		Okul Öncesi Eğitim							
Performans Göstergeleri		Hedefe (%)	Etkisi	Başlangıç Değeri	2024	2025	2026	2027	2028
PG 1.2.1 İlkokul birinci sınıf öğrencilerinden en az bir yıl okul öncesi eğitim almış öğrenci oranı (%)		30		51,96	52	53	54	55	56
PG 1.2.2 Okul öncesi okullaşma oranı (%) (Yaş Grubu)		3-5 yaş		38,64	39	39,30	39,50	39,60	39,70
		4-5 yaş		47,28	47,40	47,50	47,60	47,70	47,80
PG 1.2.3 Ebeveynine aile eğitimi verilen okul öncesi çocuk sayısı		30		372	392	412	437	462	487
Sorumlu Birim		Temel Eğitim Hizmetleri Şubesi							
İş Birliği Yapılacak Birimler		BİETŞM, SGŞM, İEŞM							
Stratejiler	S 1.2.1	Okul öncesi eğitimde ebeveyn bilgilendirme çalışmaları artırılabacaktır.							
	S 1.2.2	Alternatif erişim modelleri yaygınlaştırılacaktır.							
	S 1.2.3	Okul öncesi eğitimde okul-aile iş birliği; farkındalık geliştirme ve bilgilendirme çalışmaları yapılarak geliştirilecektir.							
Riskler		<ul style="list-style-type: none"> İhtiyaçların karşılanmasına yönelik mali kaynakların yetersiz kalması Okul öncesi eğitimde kurumsal kapasitede istenilen düzeye ulaşılabilmesi 							
Maliyet Tahmini		124.071 TL							
Tespitler		<ul style="list-style-type: none"> Okul öncesi eğitim standartlarının güncel olmaması Okul öncesi eğitimde okullaşma oranının OECD ortalamasının altında olması Okul öncesi eğitim özelinde yardımcı personele ihtiyaç duyulması Ailelerin okul öncesi eğitime ilişkin farkındalık düzeyinin yeterince yüksek olmaması 							
İhtiyaçlar		<ul style="list-style-type: none"> Okul öncesi eğitimin standartlarının güncellenmesi Okul öncesi dönemde erişim imkânlarının artırılması Okul öncesi eğitimin kurumsal kapasitesinin artırılması Aile eğitimlerine devam edilmesi 							

Amaç 1	Temel eğitimde tüm öğrenciler için fırsat eşitliği ve eğitime erişimin sağlandığı, öğretim süreçleri ve eğitim ortamlarının etkin kullanıldığı bir ekosistem inşa ederek öğrencileri çağın gerektirdiği evrensel yeterliliklere sahip, millî ve manevi değerleri benimsemiş sağlıklı ve mutlu bireyler olarak yetiştirmek.							
Hedef 1.3	Temel eğitimde bilimsel, sosyal, sportif, kültürel, sanatsal ve toplumsal hizmet gibi alanlarda etkinliklere katılım oranı artırılacak ve sürekli öğrenmeye teşvik etmek amacıyla öğrencilere okuma kültürü kazandırılacaktır.							
Amacın İlgili Olduğu Program/Alt Program Adı	TEMEL EĞİTİM							
Amacın İlgili Olduğu Alt Program Hedefi	İlkokul ve Ortaokul							
Performans Göstergeleri		Hedefe Etkisi (%)	Başlangıç Değeri	2024	2025	2026	2027	2028
PG 1.3.1 Temel eğitimde en az bir sosyal etkinliğe katılan öğrenci oranı (%)	İlkokul	10	73,53	73,63	73,73	73,83	73,93	74,10
	Ortaokul	10	75,83	76	77	78	79	80
	İmam Hatip Ortaokulu	10	80	80,15	80,25	80,35	80,45	80,55
PG 1.3.2 Öğrenci başına okunan kitap sayısı	İlkokul	10	28	31	34	37	40	43
	Ortaokul	10	15	18	20	22	24	26
	İmam Hatip Ortaokulu	5	12	15	18	21	23	25
PG 1.3.3 Okuma kültürünü artırmaya yönelik düzenlenen etkinliklere katılan öğrenci oranı (%)	İlkokul	5	66,46	66,50	66,60	66,70	66,80	66,90
	Ortaokul	5	95	95,10	95,15	95,20	95,25	95,30
	İmam Hatip Ortaokulu	5	90	90,05	90,10	90,15	90,18	90,20
PG 1.3.4 Geleneksel çocuk oyunlarına yönelik bahçe düzenlemesi yapılan okul sayısı	İlkokul	10	8	9	10	11	12	13
	Ortaokul	10	5	6	6	6	6	6
	İmam Hatip Ortaokulu	10	0	1	1	1	1	1
Sorumlu Birim	Temel Eğitim Hizmetleri Şubesi							
İş Birliği Yapılacak Birimler	İEŞM, BİETŞM, DHŞM, DÖŞM, HBÖŞM							

Stratejiler	S 1.3.1	Türkiye Yüzyılı perspektifinde, ülkemizin gelecek vizyonu doğrultusunda yeni eserlerin bilim, kültür, sanayi ve teknoloji alanındaki gelişmelerin tanıtımı yapılacak; müze ve ören yerleri, tarihi eserler ve camiler, kaleler, şehitlikler, kütüphaneler, bilim merkezleri, üniversiteler vb. şehirlerimizin tarihi ve kültürel mekânlarının ziyaret edilmesi sağlanacaktır.
	S 1.3.2	Öğrencilerin farklı mekânlarda okuma alışkanlığı kazanması, insan, şehir, kültür ve medeniyet arasındaki ilişkiyi kavrayarak kendi yaşadığı şehri yakından tanınması, imkân ve özelliklerini öğrenerek mekân ve zaman ilişkisi bağlamında keşfetmesi, şehrinin soyut ve somut kültürel mirasını, değerlerini bilmesi ve koruması için okul içi ve okul dışı etkinlikler yapılacaktır.
	S 1.3.3	Öğrencilerin bilimsel, kültürel, sanatsal, sportif ve toplumsal hizmet etkinliklerine katılımını artırmak amacıyla çok yönlü destekleme ve izleme ve değerlendirme mekanizmaları geliştirilerek, çocukların sağlıklı yaşam becerileri ve alışkanlıklar edinmeleri için sağlıklı beslenme ve fiziksel aktivitelerine yönelik çalışmalar yürütülecektir.
	S 1.3.4	Okul bahçeleri geleneksel çocuk oyunlarına yönelik düzenlenecek ve e-Okul Sistemi'nde bulunan sosyal etkinlik modülünde geleneksel çocuk oyunlarının izleme ve değerlendirme çalışması yapılacaktır.
Riskler	<ul style="list-style-type: none"> Okul dışı sosyal etkinliklere öğrenci katılımında güvenlik riskinin var olması Mali ihtiyaçların teminindeki kaynak yetersizliği Dezavantajlı bölgelerde sosyal etkinliklerin uygulanmasına yönelik zorluklar 	
Maliyet Tahmini	760.454 TL	
Tespitler	<ul style="list-style-type: none"> Öğrencilerin öğrenme etkinliklerini destekleyecek, yenilikçi ve yaratıcı düşünme becerilerini geliştirecek fırsatların yetersiz olması Ailelerin akademik kaygı sebebiyle öğrencileri sosyal ve kültürel etkinliklere daha az göndermeleri Okulların, çevrelerinde bulunan ve öğrencilerin gelişimlerine katkı sunabilecek kurum ve kuruluşlarla yeterince etkileşim içinde olmaması Bağımlılık oluşturan (obezite, dijital bağımlılık vd.) unsurların erken yaşlarda ortaya çıkması 	
İhtiyaçlar	<ul style="list-style-type: none"> İlgili kurum ve kuruluşlarla iş birliğinin artırılması Öğrencilerin sosyal, sportif, kültürel açıdan fırsat eşitliği temelinde desteklenme ihtiyacı Öğrencileri sosyal, sportif, kültürel faaliyetlere yönlendirecek teşvik mekanizmalarının güçlendirilmesi Okul bahçelerinde ve diğer eğitim ortamlarında geleneksel oyun alanı ihtiyacı 	

Amaç 1	Temel eğitimde tüm öğrenciler için fırsat eşitliği ve eğitime erişimin sağlandığı, öğretim süreçleri ve eğitim ortamlarının etkin kullanıldığı bir ekosistem inşa ederek öğrencileri çağın gerektirdiği evrensel yeterliliklere sahip, millî ve manevî değerleri benimsemiş sağlıklı ve mutlu bireyler olarak yetiştirmek.							
Hedef 1.4	İlkokul ve ortaokulda öğrenme kayıplarını azaltmaya yönelik destekleyici mekanizmalar güçlendirilecektir.							
Amacın İlgili Olduğu Program/Alt Program Adı	TEMEL EĞİTİM							
Amacın İlgili Olduğu Alt Program Hedefi	İlkokul ve Ortaokul							
Performans Göstergeleri		Hedefe Etkisi (%)	Başlangıç Değeri	2024	2025	2026	2027	2028
PG 1.4.1 Destekleme ve Yetiştirme Kurslarından yararlanan öğrenci oranı (%)	Ortaokul	25	45,50	46	48	50	52	54
	İmam Hatip Ortaokulu	25	20	22	24,5	26	28	30
PG 1.4.2 İlkokullarda İYEP kapsamında eğitim alan öğrenci oranı		50	7,60	7,40	7,20	7	6,80	6,60
Sorumlu Birim	Temel Eğitim Hizmetleri Şubesi							
İş Birliği Yapılacak Birimler	OŞM, BİETŞM, DHŞM, DÖŞM							
Stratejiler	S 1.4.1	Destekleme ve Yetiştirme Kurslarına yönelik ihtiyaç analizleri doğrultusunda nitelik artırma çalışmaları yapılacaktır.						
	S 1.4.2	İlkokul ve ortaokullarda mevcut yetiştirme programlarının (DYK ve İYEP) tamamlanamamasına sebep olan durumlara yönelik tedbirler geliştirilecektir.						
Riskler	<ul style="list-style-type: none"> Aileleri gelişim temelli değerlendirme anlayışından uzaklaştıran kademeler arası geçişlerde uygulanan sınav yöntemlerinin devam ettirilmesi Öğrencilerin okula devamının sağlanması hususunda okul-aile iş birliğinin yetersiz kalması Öğrenme kayıplarının telafi edilmesi amacıyla düzenlenen mekanizmaların yetersiz kalması 							
Maliyet Tahmini	289.389 TL							
Tespitler	<ul style="list-style-type: none"> Destekleme ve Yetiştirme Kurslarında devamsızlık oranının ve kapanan kurs sayısının fazla olması İlkokullarda yetiştirme programına katılımın az olması Öğrenme kayıplarını önlemeye yönelik mekanizmaların yetersiz kalması 							
İhtiyaçlar	<ul style="list-style-type: none"> Devamsızlığın önlenmesi ve öğrenme kayıplarının giderilmesi için rehberlik sisteminin geliştirilmesi Öğrenciler üzerinde sınav baskısı oluşturmayacak bir geçiş sistemi Öğrenme kayıplarını telafi edecek güçlü mekanizmalara ihtiyaç duyulması 							

Amaç 2	Çağın ihtiyaç duyduğu bilgi, beceri ve yetkinlikleri kazandıran, teknolojiyi üreten, tarih bilinci ve bilim aracılığıyla geleceği kurgulayan, nitelikli insan kaynağı yetiştiren, ekonomiye katkı sunan, değerleriyle bireyi hayata hazır kılan, duygudaşlık ve nezaket kazandıran bir ortaöğretim yapısı ile öğrenciler yetiştirmek.								
Hedef 2.1	Öğrencilerin yetkinliklerini ve niteliklerini geliştirmeye yönelik bireysel özellikleri de dikkate alınarak yapılacak çalışmalarla devamsızlık ve sınıf tekrarları azaltılacak ve eğitime katılımları artırılabacaktır.								
Amacın İlgili Olduğu Program/Alt Program Adı	ORTAÖĞRETİM								
Amacın İlgili Olduğu Alt Program Hedefi	Eğitime Erişim ve Fırsat Eşitliği								
Performans Göstergeleri	Hedefe Etkisi (%)	Başlangıç Değeri	2024	2025	2026	2027	2028		
PG 2.1.1 Ortaöğretimde okullaşma oranı (14-17) (Yaş Grubu) (%)	15	83,33	85	87	88	90	92		
PG 2.1.2 Ortaöğretimde 20 gün ve üzeri devamsız öğrenci oranı (%) (Özürlü ve özürsüz)	Genel Ortaöğretim	10	3,60	3,50	3,45	3,30	3,20	3,10	
	İmam Hatip Liseleri	10	2,45	2,30	2,15	2	1,85	1,70	
	Mesleki ve Teknik Eğitim	10	6	5,75	5,50	5,25	5,20	4,95	
PG 2.1.3 Ortaöğretimde 9. sınıf tekrar oranı (%)	Genel Ortaöğretim	10	2,40	2,30	2,20	2,05	1,95	1,85	
	İmam Hatip Liseleri	5	3,41	2,56	1,70	0,85	0,85	0,85	
	Mesleki ve Teknik Eğitim	5	10,71	10,12	9,70	9,28	8,86	8,43	
PG 2.1.4 Ortaöğretimde en az bir sosyal etkinliğe katılan öğrenci oranı (%)	Genel Ortaöğretim	15	95	95,78	96,62	97,46	98,31	99,15	
	İmam Hatip Liseleri	10	90,59	92,30	94,01	95,72	97,43	99,14	
	Mesleki ve Teknik Eğitim	10	47,66	48,01	48,52	48,94	49,36	49,78	
Sorumlu Birim	Ortaöğretim Hizmetleri Şubesi								
İş Birliği Yapılacak Birimler	BİETŞM, DÖŞM, MTEŞM								
Stratejiler	S 2.1.1	Merkezî sınav puanına sahip olan öğrencilerin, yerel yerleştirme ile öğrenci alan okullara yerleşmesinde bilgilendirme ve rehberlik çalışmaları gerçekleştirilecektir.							

	S 2.1.2	Öğrencilerin ortaöğretime katılımlarının artırılmasına, devamsızlık ve sınıf tekrarlarının azaltılmasına ve örgün eğitim içinde kalmalarına yönelik çalışmalar yapılacaktır.
	S 2.1.3	Ortaöğretimde öğrencilerin akademik, bilimsel, sosyal, kültürel, sanatsal, sportif faaliyetler ile sosyal sorumluluk programı kapsamındaki çalışmalara katılımları sağlanacaktır.
	S 2.1.4	Öğrenci Gelişim Dosyası öğrencilerin farklı yönlerden gelişimlerinin izlenip değerlendirilmesine imkân verecek bir yapı ile uygulanacaktır.
Riskler		<ul style="list-style-type: none">• Sosyoekonomik nedenlerle yurt içi nüfus hareketlerinde yaşanan düzensizlik• Bölgeler arası gelişmişlik düzeyinde farklılıkların devam etmesi• Ortaöğretim çağındaki öğrencilerin örgün eğitimden yaygın eğitim kurumlarına geçiş talebi• Uluslararası konjonktürel gelişmelerin ve ekonomik göstergelerin eğitim üzerindeki baskısı
Maliyet Tahmini		2.749.712 TL
Tespitler		<ul style="list-style-type: none">• Eğitim ortamlarının öğrencilerin sosyal, sportif ve kültürel ihtiyaçlarını karşılamakta yetersiz olması• Bazı öğrencilerin maddi imkânsızlıklar sebebiyle ortaöğretime devam edememesi• Eğitim maliyetlerinde öngörülemez artışlar olması• Doğa kaynaklı afetlerin, salgın hastalık vb. durumların eğitim süreçlerinin sürdürülebilirliğine engel oluşturması
İhtiyaçlar		<ul style="list-style-type: none">• Öğrencilerin devamsızlıklarının önlenmesi, ilgi ve yeteneklerine uygun olarak yönlendirilmesi ve ortaöğretime katılımlarının artırılması için rehberlik sisteminin güçlendirilmesi• Okul aidiyetinin geliştirilmesi amacıyla öğrencilere yönelik sosyal etkinliklerin artırılması• Eğitim ortamlarının öğrenci ihtiyaçlarına cevap verecek şekilde geliştirilmesi ve buna yönelik finansmanın sağlanması• Ortaöğretimde akademik başarısızlık, devamsızlık, sınıf tekrarı ve okul terkine sebep olan faktörlerin tespit edilmesi

Amaç 2	Çağın ihtiyaç duyduğu bilgi, beceri ve yetkinlikleri kazandıran, teknolojiyi üreten, tarih bilinci ve bilim aracılığıyla geleceği kurgulayan, nitelikli insan kaynağı yetiştiren, ekonomiye katkı sunan, değerleriyle bireyi hayata hazır kılan, duygudaşlık ve nezaket kazandıran bir ortaöğretim yapısı ile öğrenciler yetiştirmek.							
Hedef 2.2	Ortaöğretim sistemi, öğrencilere değişen dünyanın gerektirdiği başta okuma kültürü olmak üzere bilgi, beceri, yetkinlik ve yeterlilikleri kazandıran bir yapı içinde uygulanacaktır.							
Amacın İlgili Olduğu Program/Alt Program Adı	ORTAÖĞRETİM							
Amacın İlgili Olduğu Alt Program Hedefi	Genel Ortaöğretim							
Performans Göstergeleri	Hedefe (%)	Etkisi	Başlangıç Değeri	2024	2025	2026	2027	2028
PG 2.2.1 Genel ortaöğretim son sınıf düzeyinde yükseköğretime yerleşen öğrenci oranı (%)	10		79	79,05	79,10	79,15	79,20	79,25
PG 2.2.2 Destekleme ve Yetiştirme Kurslarından yararlanan öğrenci oranı (%)	Genel Ortaöğretim	20	90	90,02	90,04	90,06	90,08	91
	Mesleki ve Teknik Eğitim	10	6,22	6,25	6,28	6,31	6,34	6,37
	İmam Hatip Lisesi	10	82	82,03	82,06	82,09	82,12	82,15
PG 2.2.3 Ortaöğretimde tescil edilen patent, faydalı model, marka ve tasarım sayısı	Genel Ortaöğretim	20	0	1	2	3	4	5
	Mesleki ve Teknik Eğitim	10	0	1	2	3	4	5
	İmam Hatip Lisesi	10	0	1	2	3	4	5
PG 2.2.4 Öğrenci başına okunan kitap sayısı	10		9	10	11	12	13	14
Sorumlu Birim	Ortaöğretim Hizmetleri Şubesi							
İş Birliği Yapılacak Birimler	BİETŞM, DÖŞM, MTEŞM							
Stratejiler	S 2.2.1	Genel ortaöğretimde eğitim ve öğretim süreçlerinin geliştirilmesi amacıyla okullar arası nitelik ve başarı farklılıklarının izlenmesi ve iyileştirilmesine yönelik çalışmaların yapılması sağlanacaktır.						
	S 2.2.2	Türkiye Yüzyılı vizyonu kapsamında dünyada bilim, kültür ve sanatta söz sahibi olabilmek için genel ortaöğretimde niteliğin geliştirilmesine yönelik çalışmalar yapılacaktır.						
	S 2.2.3	Ortaöğretimde öğrencilerin bütüncül gelişimini destekleyecek yeni bir eğitim yaklaşımı ile hazırlanacak ve güncellenecek olan öğretim programlarının gereği gibi uygulanması sağlanacaktır.						
	S 2.2.4	Genel ortaöğretimde eğitim ve öğretim süreçlerinin geliştirilmesi amacıyla okullar arası nitelik ve başarı farklılıklarının izlenmesi ve iyileştirilmesine yönelik çalışmaların yapılması sağlanacaktır.						

	S 2.2.5	Eğitim süreçleri; öğrencilerin millî, manevi ve evrensel değerleri tutum ve davranışa dönüştürebilecekleri bir anlayışla güçlendirilecek, okuma kültürünü desteklemeye yönelik çalışmalar yürütülecektir.
Riskler		<ul style="list-style-type: none">• Öğrenci velilerinin yükseköğretime çok fazla değer atfetmesi• Konjonktürel ve sosyoekonomik alandaki gelişmelerin eğitimde yeni uygulamaların hayata geçirilmesi ve geliştirme çalışmaları üzerinde baskı oluşturması• Bölgesel ve okullar arası farklılıkların devam etmesi• Kurumsal kapasitede geliştirmeye açık alanların olması ve değişime karşı farklı kesimlerden direnç gösterilmesi
Maliyet Tahmini		22.075 TL
Tespitler		<ul style="list-style-type: none">• Genel ortaöğretimde, öğrencilerin çok yönlü gelişimini destekleyecek uygulamaların istenen düzeyde olmaması• Genel ortaöğretim kurumları arası imkân ve başarı farklılıklarının olması• Projelerin yürütülebilmesi için finans kaynağının yeterli olmaması ve proje yürütücülerinin yeterince desteklenememesi
İhtiyaçlar		<ul style="list-style-type: none">• Eğitimin paydaşları ile iş birliklerinin artırılması• Genel ortaöğretimde, ulusal ve uluslararası projeler ile patent, faydalı model, marka ve tasarım sayısının artırılması amacıyla fen ve sosyal bilimler liseleri öğretmen seçiminde standartların geliştirilmesi• Genel ortaöğretimde mevcut uygulamaların öğrencilerin çok yönlü gelişimini destekleyecek projelerle ilgilenmesine ve yeni projeler üretmesine imkân verecek şekilde düzenlenmesi• Öğretim programları ile öğrencilerin fiziksel, sosyal, duyuşsal yanlarının bütüncül bir şekilde geliştirilmesi• Proje okulu anlayışı yerine “Proje Üreten Okul” anlayışının yerleştirilmesi

Amaç 2		Çağın ihtiyaç duyduğu bilgi, beceri ve yetkinlikleri kazandıran, teknolojiyi üreten, tarih bilinci ve bilim aracılığıyla geleceği kurgulayan, nitelikli insan kaynağı yetiştiren, ekonomiye katkı sunan, değerleriyle bireyi hayata hazır kılan, duygudaşlık ve nezaket kazandıran bir ortaöğretim yapısı ile öğrenciler yetiştirmek.							
Hedef 2.3		İmam hatip okullarında bilgi, beceri ve yeterlilikler odağında, akademik başarı ve değerlere yönelik çalışmalar, proje ve sosyal etkinlikler yaygınlaştırılacaktır.							
Amaçın İlgili Olduğu Program/Alt Program Adı		ORTAÖĞRETİM							
Amaçın İlgili Olduğu Alt Program Hedefi		Din Öğretimi							
Performans Göstergeleri		Hedefe Etkisi (%)	Başlangıç Değeri	2024	2025	2026	2027	2028	
PG 2.3.1 Din Öğretimine bağlı okulların katıldıkları tematik (Dini) yarışma sayısı	Ortaokul	25	0	3	4	5	6	7	
	İmam Hatip Lisesi	25	7	8	9	10	11	12	
PG 2.3.2 İmam hatip okullarında yürütülen ulusal ve uluslararası proje sayısı	İmam Hatip Lisesi	50	0	1	2	3	4	5	
Sorumlu Birim		Din Öğretimi Hizmetleri Şubesi							
İş Birliği Yapılacak Birimler		OŞM, ÖERHŞM							
Stratejiler	S 2.3.1	İmam hatip okullarının eğitim öğretim süreçleri iyileştirilecek, öğrencilerin akademik gelişimleri desteklenecek, rehberlik ve mesleki planlama çalışmalarının etkinliği artırılacaktır.							
	S 2.3.2	İmam hatip okullarında yürütülen proje ve sosyal etkinliklerin sayısı ve çeşitliliği artırılacaktır.							
	S 2.3.3	Türkiye Yüzyılı perspektifi ve ihtiyaç analizleri doğrultusunda imam hatip okullarındaki program çeşitliliğinin uygulanması sağlanacaktır.							
Riskler		<ul style="list-style-type: none"> Proje hazırlama konusunda istenen düzeyde imkân ve fırsatın olmayışı Din öğretiminde tescil edilen patent, faydalı model, marka ve tasarım sayısı ile ulusal ve uluslararası projelerin niteliğinin artırılması için alternatif finans kaynaklarının bulunamaması 							
Maliyet Tahmini		33.731 TL							
Tespitler		<ul style="list-style-type: none"> İmam hatip okullarının haftalık ders dağılımının, öğrencilerin çok yönlü gelişimini destekleyecek projelerle ilgilenmesine istenen düzeyde imkân vermemesi Yükseköğretim Kurumları Sınavındaki başarının daha fazla artırılmak istenmesi İmam hatip okulları arası imkân ve başarı farklılıklarının olması Projelerin yürütülebilmesi için finans kaynağının yeterli olmaması ve proje yürütücülerinin yeterince desteklenememesi 							
İhtiyaçlar		<ul style="list-style-type: none"> Eğitimin niteliğinin geliştirilmesine yönelik müftülükler, yerel yönetimler, üniversiteler vd. paydaşlarla iş birliklerinin artırılması İmam hatip okullarında eğitim alan öğrencilerin mesleki planlamalarını ilgi, istek ve kabiliyetleri doğrultusunda yapabilmeleri için mesleki ve akademik rehberlik çalışmalarının yapılması, İmam hatip okullarında yürütülen ulusal ve uluslararası projeler için görünürlük çalışmalarının artırılması 							

Amaç 2	Çağın ihtiyaç duyduğu bilgi, beceri ve yetkinlikleri kazandıran, teknolojiyi üreten, tarih bilinci ve bilim aracılığıyla geleceği kurgulayan, nitelikli insan kaynağı yetiştiren, ekonomiye katkı sunan, değerleriyle bireyi hayata hazır kılan, duygudaşlık ve nezaket kazandıran bir ortaöğretim yapısı ile öğrenciler yetiştirmek.							
Hedef 2.4	Sosyal ve ekonomik sektörler ile iş birliği içinde ulusal ve uluslararası mesleki yeterliliğe, ahilik kültürüne, meslek ahlakına ve mesleki değerlere sahip; yenilikçi, girişimci, üretken, ekonomiye değer katan ehil iş gücü yetiştirilmesi için çalışılacaktır.							
Amacın İlgili Olduğu Program/Alt Program Adı	ORTAÖĞRETİM							
Amacın İlgili Olduğu Alt Program Hedefi	Mesleki ve Teknik Eğitim							
Performans Göstergeleri	Hedefe Etkisi (%)	Başlangıç Değeri	2024	2025	2026	2027	2028	
PG 2.4.1 Kurum/Kuruluşlarla iş birliği kapsamında girişimci eğitimi desteği alan öğrenci/mezun sayısı	50	0	1	2	3	4	5	
PG 2.4.2 İş başı eğitimine katılan atölye ve laboratuvar öğretmeni sayısı	50	6	7	8	9	10	11	
Sorumlu Birim	Mesleki ve Teknik Eğitim Hizmetleri Şubesi							
İş Birliği Yapılacak Birimler	OŞM, ÖERHŞM							
Stratejiler	S 2.4.1	Mesleki ve teknik ortaöğretim okulları arası imkân ve başarı farkının azaltılmasına yönelik çalışmalar yapılacak, rehberlik ve mesleki planlama çalışmalarının etkinliği artırılacaktır.						
	S 2.4.2	Mesleki ve teknik eğitim almak isteyen her bireyin erişebileceği ve belge alabileceği eğitim imkânları geliştirilecektir.						
	S 2.4.3	Mesleki ve teknik eğitim alan öğrencilerin mesleki planlamalarını ilgi, istek ve kabiliyetleri doğrultusunda yapabilmeleri için mesleki ve akademik rehberlik çalışmaları yapılacaktır.						
Riskler	<ul style="list-style-type: none"> Eğitimin süreç odaklı değil sonuç odaklı görülmesi Akademik ve bilimsel etkinliklere katılım için finansman kaynaklarının yeterli olmaması Mesleki ve teknik eğitimde eğitim hizmeti verilen her alanda iş birliği çalışmaları için gerekli desteğin sağlanamaması 							
Maliyet Tahmini	27.693 TL							
Tespitler	<ul style="list-style-type: none"> Mesleki ve teknik ortaöğretim kurumları arası imkân ve başarı farklılıklarının olması Projelerin yürütülebilmesi için proje yürütücülerinin yeterince desteklenememesi 							

	<ul style="list-style-type: none">• Protokoller kapsamında öğretmenlerin mesleki gelişimi için düzenlenen işbaşı eğitimlerinin her alanda gerçekleşmemesi• Mesleki eğitimde kalite sistemi kapsamında gerçekleştirilen öz değerlendirme sürecine okulların istenen düzeyde destek vermemesi
İhtiyaçlar	<ul style="list-style-type: none">• Eğitim süreçlerinin niteliğinin artırılması için alternatif finansman kaynaklarının kullanılması• Mesleki eğitimin paydaşları ile iş birliklerinin artırılması• Mesleki ve teknik eğitim alan öğrencilerin mesleki planlamalarını ilgi, istek ve kabiliyetleri doğrultusunda yapabilmeleri için mesleki ve akademik rehberlik çalışmalarına ihtiyaç duyulması• Mesleki eğitimde kalite sisteminin yaygınlaştırılması• Mesleki eğitimde yapılan iş birlikleri ile atölye ve laboratuvar öğretmenlerinin sektörde iş başı eğitimi almalarının sağlanması

Amaç 2	Çağın ihtiyaç duyduğu bilgi, beceri ve yetkinlikleri kazandıran, teknolojiyi üreten, tarih bilinci ve bilim aracılığıyla geleceği kurgulayan, nitelikli insan kaynağı yetiştiren, ekonomiye katkı sunan, değerleriyle bireyi hayata hazır kılan, duygudaşlık ve nezaket kazandıran bir ortaöğretim yapısı ile öğrenciler yetiştirmek.								
Hedef 2.5	Mesleki ve teknik eğitim alanında eğitim-istihdam-üretim ilişkisi güçlendirilecek ve uluslararası iş birliği ve deneyim paylaşımı teşvik edilecektir.								
Amacın İlgili Olduğu Program/Alt Program Adı	ORTAÖĞRETİM								
Amacın İlgili Olduğu Alt Program Hedefi	İstihdama Hazırlık								
Performans Göstergeleri		Hedefe (%)	Etkisi	Başlangıç Değeri	2024	2025	2026	2027	2028
PG 2.5.1 İşletmelerin ve mezunların mesleki ve teknik eğitime ilişkin memnuniyet oranı (%)	İşletmelerin memnuniyet oranı	20		0	70	75	80	85	90
	Mezunların memnuniyet oranı	20		0	70	75	80	85	90
PG 2.5.2 Mesleki Eğitim Merkezi Programı'na kayıt olan öğrenci sayısı (Telafi Programı Hariç) (9.Sınıf)		30		35	39	43	47	51	55
PG 2.5.3 Önceki öğrenmeler kapsamında belgelendirilen birey sayısı		30		118	122	126	130	134	138
Sorumlu Birim	Mesleki ve Teknik Eğitim Hizmetleri Şubesi								
İş Birliği Yapılacak Birimler	OŞM, ÖERHŞM								
Stratejiler	S 2.5.1	Bağımsız mesleki eğitim merkezlerinin sayıları artırılabilecek, mesleki eğitim merkezi bulunmayan yerlere irtibat noktaları kurulacak, mesleki eğitim merkezlerinin mesleklere göre ihtisaslaşması sağlanacak ve yaygın veya serbest öğrenmeler yoluyla edinilen mesleki becerilerin tanınması ve belgelendirilmesine yönelik yöntemler çeşitlendirilerek belge alan birey sayısı artırılabilecektir.							
	S 2.5.2	Mesleki ve teknik eğitim programlarının iş piyasasının ihtiyaçlarıyla uyumlu olmasını ve memnuniyetini sağlamak ve öğrencilere pratik deneyim kazandırmak için işverenler ve endüstri kuruluşlarıyla iş birliği yapılacaktır, öğrenimine devam etmeyen gençler mesleki eğitim merkezi programlarına yönlendirilecektir.							
	S 2.5.3	Öğrencilerin 7 ve 8. sınıflardan başlamak üzere modüler mesleki eğitim yöntemi ile temel mesleki becerileri alması sağlanacak ve akademik eğitim alan ortaöğretim öğrencilerinin öğrenim dönemi içerisinde mesleki eğitim olarak istihdam edilebilirliklerinin artırılması sağlanacaktır.							
Riskler	<ul style="list-style-type: none"> Eğitim-istihdam-üretim ilişkisinin güçlendirilmesinde paydaşlardan beklenen desteğin sağlanamaması Hızla değişen teknoloji sonucunda mesleki eğitimdeki eğitim araçlarının atıl duruma düşmesi Teknolojik gelişmelerin hızı ve sektörün taleplerinin bu doğrultuda değişken olması Mesleki eğitim merkezlerine yönelik olumsuz algı 								
Maliyet Tahmini	304.026 TL								

Tespitler	<ul style="list-style-type: none">• Mesleki eğitimin paydaşlarıyla etkileşiminin istenen seviyede olmaması• Mesleki ve teknik eğitimde politika belirleme ve karar alma süreçlerinde sektör temsilcilerinin isteksiz olması• Gelişen teknolojinin mesleklerde değişikliklere sebep olması ve yeni mesleklerin ortaya çıkması
İhtiyaçlar	<ul style="list-style-type: none">• Mesleki ve teknik eğitimde eğitim-üretim ve istihdam ilişkisinin güçlendirilmesi için ilgili taraflarla iş birlikleri kurulması

Amaç 3		Bireyin bilgi, beceri ve yetkinliklerini geliştirmek amacıyla bireysel, toplumsal ve istihdam odaklı yeni bir yaklaşımla hayat boyu öğrenme imkânları sunmak.							
Hedef 3.1		Farklı yeteneklere, özelliklere, ihtiyaçlara ve birikimlere sahip tüm bireylerin yaygın eğitimden aktif olarak yararlanabilmeleri amacıyla eğitimde kapsayıcılık sağlanacaktır.							
Amaçın İlgili Olduğu Program/Alt Program Adı		HAYAT BOYU ÖĞRENME							
Amaçın İlgili Olduğu Alt Program Hedefi		Eğitime Erişim ve Fırsat Eşitliği							
Performans Göstergeleri		Hedefe (%)	Etkisi	Başlangıç Değeri	2024	2025	2026	2027	2028
PG 3.1.1 Dezavantajlı gruplara yönelik açılan kurslara katılan kursiyer oranı (%)		30		10	10,25	10,75	11	11,25	11,50
PG 3.1.2 Hayat boyu öğrenme kapsamında yürütülen proje sayısı		40		1	2	3	4	5	6
PG 3.1.3 Hayat boyu öğrenme kapsamında açılan DYK sayısı	Açılan	15		4	5	6	7	8	9
	Tamamlanan	15		4	5	6	7	8	9
Sorumlu Birim		Hayat Boyu Öğrenme Hizmetleri Şubesi							
İş Birliği Yapılacak Birimler		ÖERHŞM							
Stratejiler	S 3.1.1	Dezavantajlı gruplara (kadınlar, gençler, yaşlılar, engelliler, uzun süreli işsizler, hükümlüler vb.) temel beceri ihtiyaçları doğrultusunda eğitim ve öğretim verilecektir.							
	S 3.1.2	Toplumu bir arada tutan değerlerin güçlendirilmesi, şehir kültürü, demokrasi ve insan hakları, kültürel mirasın aktarılması ve öğretilmesi konularında yaygın eğitim faaliyetleri ile sosyal ve kültürel etkinlikler düzenlenerek daha adil, hoşgörülü ve sürdürülebilir bir toplumun oluşturulmasına katkı sağlanacaktır.							
	S 3.1.3	Halk Eğitim Merkezi bünyesinde öğrencilerin bir sonraki eğitim kademesine daha rahat hazırlanabilmesi amacıyla çalışmalar gerçekleştirilecektir.							
Riskler		<ul style="list-style-type: none"> Yaşlanan nüfus ve eğitim talebindeki sık değişimler Dezavantajlı grupların dijital okur-yazarlık becerilerinin artırılamaması Geçici koruma altındakilerin Türk eğitim sistemine uyumunda sorunlar yaşaması Yabancı uyruklu öğrenci sayısının beklenenden fazla artış göstermesi Yabancı uyruklu öğrenci velilerinin eğitime bakış açısı 							
Maliyet Tahmini		8.199 TL							
Tespitler		<ul style="list-style-type: none"> Dezavantajlı grupların eğitim ihtiyaçlarının olması Ülkemize gelen geçici koruma altındaki bireylerin eğitim ihtiyaçlarının olması 							
İhtiyaçlar		<ul style="list-style-type: none"> Dezavantajlı gruplar için hayat boyu öğrenme fırsatlarının artırılması, hayat boyu öğrenmeye erişimi artırmak için projeler yürütülmesi 							

Amaç 3		Bireyin bilgi, beceri ve yetkinliklerini geliştirmek amacıyla bireysel, toplumsal ve istihdam odaklı yeni bir yaklaşımla hayat boyu öğrenme imkânları sunmak.						
Hedef 3.2		Hayat boyu öğrenme faaliyetleri ile bireylerde kişisel, çevresel ve mesleki anlamda farkındalık oluşturulacaktır.						
Amaçın İlgili Olduğu Program/Alt Program Adı		HAYAT BOYU ÖĞRENME						
Amaçın İlgili Olduğu Alt Program Hedefi		Yaygın Eğitim						
Performans Göstergeleri		Hedefe Etkisi (%)	Başlangıç Değeri	2024	2025	2026	2027	2028
PG 3.2.1 Hayat Boyu Öğrenme kurslarından yararlanma oranı (%)		50	5,77	5,80	5,83	5,86	5,89	5,92
PG 3.2.2 Hayat Boyu Öğrenme kapsamındaki kursları tamamlama oranı (%)		50	95	95,10	95,20	95,30	95,40	95,50
Sorumlu Birim		Hayat Boyu Öğrenme Hizmetleri Şubesi						
İş Birliği Yapılacak Birimler		BİETŞM						
Stratejiler	S 3.2.1	Bireylerde hayat boyu öğrenmenin kişisel ve mesleki faydaları konusunda farkındalık oluşturulması ve hayat boyu öğrenmeye katılımın artırılması sağlanacaktır.						
	S 3.2.2	Bireylerin öğrenme fırsatları hakkında bilgilendirilmesi ve öğrenme imkânları kapsamında farkındalığının artırılmasına yönelik faaliyetler yürütülecektir.						
Riskler		<ul style="list-style-type: none"> Bireylerin sosyoekonomik kaygıları nedeniyle hayat boyu öğrenmeye öncelik vermemeleri Yetişkinlerin hayat boyu öğrenme konusunda isteksizliği 						
Maliyet Tahmini		5.466 TL						
Tespitler		<ul style="list-style-type: none"> Yetişkin eğitimi ve hayat boyu öğrenmeye ilişkin farklı katılım fırsatlarının olması 						
İhtiyaçlar		<ul style="list-style-type: none"> Toplumun ihtiyaçlarına uygun hayat boyu öğrenme programlarının nitelik ve niceliğinin artırılması Hayat boyu öğrenmeye katılanların kurslarını tamamlamalarına yönelik çalışmaların yapılması Hayat boyu öğrenmeye katılımın artırılması amacıyla farkındalık ve bilgilendirme çalışmalarında kitle iletişim araçlarının daha etkin kullanılması 						

Amaç 3		Bireyin bilgi, beceri ve yetkinliklerini geliştirmek amacıyla bireysel, toplumsal ve istihdam odaklı yeni bir yaklaşımla hayat boyu öğrenme imkânları sunmak.						
Hedef 3.3		Tüm bireylere yönelik günümüz ihtiyaçlarına uygun olarak hazırlanan genel, mesleki ve teknik eğitim kurs programlarının etkin bir şekilde uygulanması sağlanacaktır.						
Amaçın İlgili Olduğu Program/Alt Program Adı		HAYAT BOYU ÖĞRENME						
Amaçın İlgili Olduğu Alt Program Hedefi		Yaygın Eğitim						
Performans Göstergeleri		Hedefe Etkisi (%)	Başlangıç Değeri	2024	2025	2026	2027	2028
PG 3.3.1 Aile Okulu alanı altında yer alan programlara katılan kursiyer sayısı		50	439	459	479	499	520	540
PG 3.3.2 Afet ve acil durumlara ilişkin yaygın eğitim kurslarına katılan kursiyer sayısı		50	128	133	138	143	148	153
Sorumlu Birim		Hayat Boyu Öğrenme Hizmetleri Şubesi						
İş Birliği Yapılacak Birimler		BİETSİM, DHŞM						
Stratejiler	S 3.3.1	Aile Okulu Projesi ile aile değerleri, aile içi iletişim; sosyal, psikolojik ve duygusal gelişim, stres yönetimi, bağımlılıkları önlemeye ilişkin yaklaşımlar başta olmak üzere çeşitli alanlarda aileler desteklenecektir.						
	S 3.3.2	Toplumun afetlere ve acil durumlara hazırlıklı olmasını sağlamak, riskleri azaltmak ve hızlı tepki verme kapasitesini artırmak amacıyla afet ve acil durumlara ilişkin yaygın eğitim kursları düzenlenecektir.						
Riskler		<ul style="list-style-type: none"> • Yaygın mesleki ve teknik eğitim kurslarında uygulamalı eğitimin yapılabilmesi için ihtiyaç duyulan teknolojik aletlerin maliyetlerinin yüksekliği • Ekonomik zorlukların eğitim bütçesine olumsuz etkisi • Hızlı değişim sonucu bireylerin okulda aldığı eğitimin zamanla güncelliğini yitirmesi 						
Maliyet Tahmini		168.459 TL						
Tespitler		<ul style="list-style-type: none"> • Teknolojik gelişmelerin mesleklerde ve iş süreçlerinde hızlı değişiklikler ve yenilikler getirmesi • İş dünyasında çalışanların sürekli olarak güncel ve özelleştirilmiş becerilere ihtiyaç duyması • Hayat boyu öğrenme kursları ile nitelikli iş gücü yetiştirme imkânı • Bireylerin ihtiyaç ve beklentilerine uygun bazı hayat boyu öğrenme programlarının güncelliğini yitirmesi 						
İhtiyaçlar		<ul style="list-style-type: none"> • Toplumun ihtiyaçlarına uygun hayat boyu öğrenme programlarının oluşturulması ve bireylerin yaygın mesleki eğitimlerle istihdam piyasasına kazandırılması • Çeşitli öğrenme alanlarında, genel veya mesleki ve teknik eğitim programların hazırlanması ve hazırlanan programların günümüz ihtiyaçlarına uygun hâle getirilmesi • Mesleki yeterliliklerin geliştirilmesi ve belgelendirilmesi için kursların tanınırlığı ve sayısının artırılması • Eğitim kurumlarının önceki öğrenmeleri tanıma süreçlerini yönetecek altyapı ve uzmanlığının artırılması 						

Amaç 3		Bireyin bilgi, beceri ve yetkinliklerini geliştirmek amacıyla bireysel, toplumsal ve istihdam odaklı yeni bir yaklaşımla hayat boyu öğrenme imkânları sunmak.						
Hedef 3.4		Özel yaygın eğitim hizmetlerinin niteliği, fırsat eşitliği ve erişilebilirlik bağlamında hayat boyu öğrenmeyi destekleyecek şekilde uluslararası standartlara uygun olarak artırılacaktır.						
Amacın İlgili Olduğu Program/Alt Program Adı		HAYAT BOYU ÖĞRENME						
Amacın İlgili Olduğu Alt Program Hedefi		Özel Yaygın Eğitim						
Performans Göstergeleri		Hedefe Etkisi (%)	Başlangıç Değeri	2024	2025	2026	2027	2028
PG 3.4.1 Trafik ve sürücü eğitimi alanında eğitim verilen personel sayısı		100	220	235	250	275	290	305
Sorumlu Birim		Özel Öğretim Kurumları Şubesi						
İş Birliği Yapılacak Birimler		BİETŞM, MTEŞM, HBÖŞM, DHŞM						
Stratejiler	S 3.4.1	Trafik ve sürücü eğitiminde eğitim, sınav ve belgelendirme süreçlerinin Avrupa Birliği standartları doğrultusunda geliştirilmesine yönelik mevzuat düzenlemeleri ve araştırma-geliştirme çalışmaları yapılacak, trafik güvenliğine katkı sağlamak üzere sürücü eğitiminde görevli personele yeni gelişmeler ve teknolojik ilerlemeler konularında eğitim verilecektir.						
Riskler		<ul style="list-style-type: none"> Trafik güvenliğine ilişkin farkındalık düzeyinin yeterli seviyeye ulaşamaması 						
Maliyet Tahmini		21.786 TL						
Tespitler		<ul style="list-style-type: none"> Trafik sürücü eğitimi ile trafik güvenliği süreçlerine ilişkin ulusal düzeyde bilgi eksikliği olması 						
İhtiyaçlar		<ul style="list-style-type: none"> Trafik sürücü eğitimi ile trafik güvenliğine ilişkin bilgilendirme ve farkındalık çalışmaları 						

Amaç 4		Farklılıkları dikkate alan bir özel eğitim ve rehberlik anlayışıyla öğrencilerin, eğitim ve yaşam süreçlerindeki potansiyellerini en üst düzeye çıkaracak ve özel gereksinimli bireylerin topluma bütünleşmelerini sağlayacak bilgi ve beceriler ile ilgi ve yetenekleri doğrultusunda gelişimlerini destekleyecek fiziki, beşerî ve teknolojik imkânları artırmak.						
Hedef 4.1		Öğrencilerin bireysel özelliklerine ve öğrenme ihtiyaçlarına uygun fiziksel ve beşerî iyileştirmeler sağlanarak eğitime erişimleri artırılacaktır.						
Amacın İlgili Olduğu Program/Alt Program Adı		ÖZEL EĞİTİM VE REHBERLİK						
Amacın İlgili Olduğu Alt Program Hedefi		Eğitime Erişim ve Fırsat Eşitliği						
Performans Göstergeleri		Hedefe Etkisi (%)	Başlangıç Değeri	2024	2025	2026	2027	2028
PG 4.1.1 Kaynaştırma/bütünleştirme uygulamaları yoluyla eğitim alan öğrencilerin örgün eğitimdeki toplam özel eğitim ihtiyacı olan öğrencilere oranı (%)		40	14,85	16	18	20	22	24
PG 4.1.2 Özel eğitim alanında eğitim verilen paydaş sayısı	Eğitim verilen personel sayısı	30	32	36	40	44	48	52
	Eğitim verilen veli sayısı	30	66	68	70	72	74	76
Sorumlu Birim		Özel Eğitim ve Rehberlik Hizmetleri Şubesi						
İş Birliği Yapılacak Birimler		TEŞM, OŞM, DÖŞM, MTEŞM						
Stratejiler	S 4.1.1	Kaynaştırma/bütünleştirme yoluyla eğitimlerini sürdüren öğrencilere yönelik bilgi, beceri, tutum ve farkındalık kazandırmak için ilgili tüm paydaşlara (öğretmenler, okul yöneticileri, il/ilçe MEM şef ve şube müdürleri ve aileler) çevrim içi veya yüz yüze eğitimler verilecektir.						
	S 4.1.2	Öğretmenlere, en son özel eğitim stratejileri, teknikleri ve en iyi uygulamalar hakkında hizmet içi eğitim, velilere ise Rehberlik ve Araştırma Merkezleri'nde özel eğitim alanında seminerler yüz yüze ve çevrim içi olarak sunulacaktır.						
Riskler		<ul style="list-style-type: none"> Özel eğitim ihtiyacı olan öğrencilerin öğrenim gördüğü pansiyonu bulunan özel eğitim okullardaki barınma hizmetlerinin iyileştirilmesinin mali kaynak yetersizliği nedeniyle yürütülememesi Sunulacak eğitimler için paydaşların talebinin istenen düzeyde olmaması İlgili paydaşlara sunulacak eğitimler için uzman personel sayısının ihtiyacı karşılamaması 						
Maliyet Tahmini		109.651 TL						
Tespitler		<ul style="list-style-type: none"> Kaynaştırma/bütünleştirme uygulamaları yoluyla eğitim hakkında ilgili paydaşların yeterli düzeyde bilgi sahibi olmaması Özel eğitim ihtiyacı olan öğrencilerin özellikleri ve eğitim süreçleri hakkında ilgili paydaşların yeterli düzeyde bilgi sahibi olmaması 						
İhtiyaçlar		<ul style="list-style-type: none"> İlgili paydaşların kaynaştırma/bütünleştirme uygulamaları yoluyla eğitim hakkında bilgi ve farkındalık düzeylerinin artırılması Öğretmenler, okul yöneticileri ve diğer personel ile ailelerin özel eğitim ihtiyacı olan öğrencilere yönelik bilgi, beceri, tutum ve farkındalıklarının geliştirilmesi 						

Amaç 4		Farklılıkları dikkate alan bir özel eğitim ve rehberlik anlayışıyla öğrencilerin, eğitim ve yaşam süreçlerindeki potansiyellerini en üst düzeye çıkaracak ve özel gereksinimli bireylerin toplumla bütünleşmelerini sağlayacak bilgi ve beceriler ile ilgi ve yetenekleri doğrultusunda gelişimlerini destekleyecek fiziki, beşerî ve teknolojik imkânları artırmak.						
Hedef 4.2		Özel eğitim ihtiyacı olan öğrencilerin kendi ilgi ve yetenekleri doğrultusunda sosyal ve akademik gelişimleri desteklenecektir.						
Amacın İlgili Olduğu Program/Alt Program Adı		ÖZEL EĞİTİM VE REHBERLİK						
Amacın İlgili Olduğu Alt Program Hedefi		Özel Eğitim						
Performans Göstergeleri		Hedefe Etkisi (%)	Başlangıç Değeri	2024	2025	2026	2027	2028
PG 4.2.1 Sosyal etkinliklerde en az bir faaliyete katılan özel eğitim öğrenci sayısı		50	25	26	27	28	29	30
PG 4.2.2 Özel eğitim ve rehabilitasyon merkezlerinde özel eğitim desteğinden yararlanan öğrenci sayısı		50	16	17	18	19	20	21
Sorumlu Birim		Özel Eğitim ve Rehberlik Hizmetleri Şubesi						
İş Birliği Yapılacak Birimler		TEŞM, OŞM, DÖŞM, MTEŞM						
Stratejiler	S 4.2.1	Özel eğitim ihtiyacı olan öğrencilere ve ailelerine yönelik olarak Bakanlığımızca geliştirilecek olan özel eğitim materyalleri ve dijital özel eğitim platformlarının etkin şekilde kullanılması sağlanacaktır.						
	S 4.2.2	Özel yetenekli öğrencilere yönelik öğrenme ortamlarının iyileştirilmesi sağlanacaktır.						
	S 4.2.3	Özel yetenekli öğrencilerin fikri ve sınai mülkiyet farkındalığının artırılması sağlanacaktır.						
	S 4.2.4	Özel eğitim ihtiyacı olan öğrencilerle olağan gelişim gösteren öğrencilerin birlikte yer alacakları sosyal, kültürel, sanatsal ve sportif faaliyetlerin standart olarak düzenlenmesine yönelik çalışmalar yapılacaktır.						
	S 4.2.5	Özel eğitim ve rehabilitasyon merkezlerinde verilen eğitimlerin eşitlik, erişilebilirlik ve kapsayıcılık bağlamında niteliğini artırmaya yönelik çalışmalar yapılacaktır.						
Riskler	<ul style="list-style-type: none"> Öğrenme ortamlarının geliştirilmesinde ve materyallerin üretilmesinde mali kaynakların yetersizliği nedeniyle çalışmaların yürütülememesi Fikri ve sınai mülkiyet haklarına yönelik yapılacak çalışmalarda sürecin uzun olması nedeniyle motivasyonun korunamaması Özel eğitim ihtiyacı olan bireylerin Özel Eğitim ve Rehabilitasyon Merkezleri'nde verilen eğitimlerden etkin ve verimli bir şekilde yararlanamaması 							
Maliyet Tahmini	7.744.493 TL							
Tespitler	<ul style="list-style-type: none"> Özel eğitim alanına yönelik öğrenme ortamları, ders yapıları ve materyallerinin geliştirme çalışmalarının yeterli düzeyde olmaması Sosyal, kültürel, sanatsal ve sportif faaliyetlere özel eğitim ihtiyacı olan öğrencilerin yeterli düzeyde katılmaması Özel Eğitim ve Rehabilitasyon Merkezleri'nden hizmet alanların devam takibi ile eğitim hizmeti kalitesine ilişkin denetimlerin etkili bir şekilde yürütülememesi 							
İhtiyaçlar	<ul style="list-style-type: none"> Özel eğitim alanına yönelik öğrenme ortamları, ders yapıları ve materyallerinin geliştirilmesinde çalışmaların artırılması Sosyal, kültürel, sanatsal ve sportif faaliyetlere özel eğitim ihtiyacı olan öğrencilerin katılımlarının artırılması Özel eğitim ve rehabilitasyon merkezlerinde devam durumu ve eğitim hizmeti kalitesinin izlenmesine ve iyileştirilmesine yönelik mevzuat düzenlemesinin yapılması 							

Amaç 4		Farklılıkları dikkate alan bir özel eğitim ve rehberlik anlayışıyla öğrencilerin, eğitim ve yaşam süreçlerindeki potansiyellerini en üst düzeye çıkaracak ve özel gereksinimli bireylerin toplumla bütünleşmelerini sağlayacak bilgi ve beceriler ile ilgi ve yetenekleri doğrultusunda gelişimlerini destekleyecek fiziki, beşerî ve teknolojik imkânları artırmak.						
Hedef 4.3		Akademik, sosyal, duygusal ve mesleki gelişim alanlarında sunulan rehberlik hizmetleri desteklenecektir.						
Amacın İlgili Olduğu Program/Alt Program Adı		ÖZEL EĞİTİM VE REHBERLİK						
Amacın İlgili Olduğu Alt Program Hedefi		Rehberlik						
Performans Göstergeleri		Hedefe Etkisi (%)	Başlangıç Değeri	2024	2025	2026	2027	2028
PG 4.3.1 Bağımlılıkla mücadele amacıyla verilen eğitimlere katılan kişi sayısı	Öğrenci Sayısı	25	1623	1630	1635	1640	1645	1655
	Öğretmen Sayısı	25	126	130	132	134	136	138
PG 4.3.2 Mesleki rehberlik alanında bilgi ve becerileri artırma kapsamında verilen eğitimlere katılan rehber öğretmen sayısı		25	0	1	2	3	4	5
PG 4.3.3 Gelişimsel, önleyici ve iyileştirici psikososyal destek çalışmaları kapsamında verilen eğitim sayısı		25	52	55	58	61	64	67
Sorumlu Birim		Özel Eğitim ve Rehberlik Hizmetleri Şubesi						
İş Birliği Yapılacak Birimler		TEŞM, OŞM, DÖŞM, MTEŞM, HBÖŞM, ÖYGŞM						
Stratejiler	S 4.3.1	Öğretmenlerin bağımlılıkla mücadele programlarını uygulama konusundaki yetkinliklerinin artırılması ve öğrencilerin bağımlılıkla mücadele bilinçlerinin geliştirilmesi amacıyla eğitimler düzenlenecektir.						
	S 4.3.2	Rehber öğretmenlerin, öğrencilerin mesleki rehberlik konusundaki ihtiyaçlarını karşılamaları için mahalli hizmet içi eğitimler düzenlenecektir.						
	S 4.3.3	Gelişimsel, önleyici ve iyileştirici psikososyal destek çalışmaları kapsamında öğrencilere yönelik düzenlenen eğitimler yaygınlaştırılacaktır.						
	S 4.3.4	Rehberlik ve psikolojik danışma hizmetlerinin yaygınlığı ve ulaşılabilirliğini artırmak amacıyla öğrencilerin kişisel verilerine ilişkin dijital veri güvenliği hususu dikkate alınarak hizmetlerin dijitalleştirilmesine katkı sağlanacaktır.						
Riskler		<ul style="list-style-type: none"> Bağımlılıkla ilgili olarak verilecek eğitimlerin maliyetinin yüksek olması Sunulacak eğitimler için paydaşların yeterli zaman ayıramaması İlgili paydaşlara sunulacak eğitimler için uzman personel sayısına ulaşamaması 						

	<ul style="list-style-type: none">Eğitim içerikleri ve materyallerin üretilmesinde maliyetlerin sürekli artması
Maliyet Tahmini	49.011 TL
Tespitler	<ul style="list-style-type: none">Gelişen şartlar ve ortaya çıkan ihtiyaçlar doğrultusunda öğretmenlerin rehberlik hizmetleri konusunda eksikliklerinin olmasıRehberlik hizmetlerinin sunumuna yönelik dijital içeriklerin yeterli düzeyde olmamasıRAM'larda görev yapan personelin bilgi ve becerilerinin geliştirilmesi gerekliliğiBağımlılıkla mücadele programlarını uygulama yetkinliği olan rehber öğretmen sayısının yetersizliği
İhtiyaçlar	<ul style="list-style-type: none">Rehberlik hizmetlerinin sunumuna yönelik dijital içeriklerin hazırlanmasıRehber öğretmenlere yönelik hizmet içi eğitimlerin düzenlenmesiRAM'larda görev yapan personele yönelik mesleki gelişim programlarının uygulanmasıRehber öğretmenlerin bağımlılıkla mücadele programlarını uygulama konusunda eğitim alması

Amaç 5		Türkiye Yüzyılı inşasında millî, manevî ve kültürel değerlerini özümsemiş; çağın gereklerine uygun bilgi, beceri, tutum ve davranışlar ile demokratik anlayışa ve millî şura sahip şahsiyetli ve üretken öğrenciler yetiştirmek.						
Hedef 5.1		Sürdürülebilir kalkınma hedeflerine uygun bir yaklaşımla çevre ve iklim değişikliği konusunda farkındalığın artırılması sağlanacaktır.						
Amaçın İlgili Olduğu Program/Alt Program Adı		ÖĞRENME KAZANIMLARI						
Amaçın İlgili Olduğu Alt Program Hedefi		Çevre Bilinci						
Performans Göstergeleri		Hedefe Etkisi (%)	Başlangıç Değeri	2024	2025	2026	2027	2028
PG 5.1.1 Temel Seviye Sıfır Atık Belgesi alan okul/kurum sayısı		50	1	2	3	4	5	6
PG 5.1.2 Okulum Temiz Belgesi kayıtlı okul/kurum sayısı		50	17	18	19	20	21	22
Sorumlu Birim		Destek Hizmetleri Şubesi						
İş Birliği Yapılacak Birimler		TEŞM, OŞM, DÖŞM, MTEŞM, ÖERHŞM, HBÖŞM, DHŞM						
Stratejiler	S 5.1.1	Sıfır atık ve geri dönüşüm uygulamalarının yaygınlaştırılması amacıyla okul/kurumlarda "Sıfır Atık Projesi" kapsamında atıklar (ambalaj atığı, özel atık, tıbbi atık, tehlikeli atıklar) kaynağından ayrı ayrı toplanarak geri dönüşüm ve geri kazanım süreci içerisinde değerlendirilecektir.						
	S 5.1.2	Müdürlüğümüz ve Okul Müdürlükleri personeli ile tüm öğrencilere çevre bilincinin kazandırılması kapsamında "Su Verimliliği Seferberliği" konusunda faaliyetler yürütülecektir.						
	S 5.1.3	Okulum Temiz Belgelendirme Sistemi kurulan okul ve kurumların belgelendirme başvurularının alınarak tarafsız, bağımsız ve tutarlı bir şekilde uygunluk değerlendirme ve belgelendirme süreçleri yürütülecektir.						
Riskler		<ul style="list-style-type: none"> Faaliyetlerde sürekliliğin sağlanamaması Çevre bilinci konusunda toplumun farkındalıklarına karşı dirençli olması Mali kaynakların yetersiz kalması 						
Maliyet Tahmini		19.398 TL						
Tespitler		<ul style="list-style-type: none"> Çevre ve iklim değişikliği konusunda yeterli duyarlılık ve farkındalığın olmaması İklim değişikliğine bağlı olarak ortaya çıkabilecek afetlerde gerekli önlemlerin eksikliği Doğal kaynakların korunması ve tasarrufuna karşı tedbirler alınmaması 						
İhtiyaçlar		<ul style="list-style-type: none"> Toplumda çevre ve iklim değişikliği bilincinin oluşturulması Enerji verimliliğinin sağlanması Su tasarrufunun sağlanması Atıkların yönetilmesi 						

Amaç 6	Türkiye Yüzyılı vizyonu doğrultusunda ülkemizin uluslararası alanda görünürlüğünü artıracak eğitim diplomasisi çalışmalarıyla yurt dışında yaşayan vatandaşlara, soydaşlara ve ülke vatandaşlarına yönelik eğitim öğretim faaliyetlerini yaygınlaştırmak ve eğitim iş birlikleri geliştirmek.						
Hedef 6.1	Güçlü bir eğitim diplomasisi ile uluslararası iş birlikleri geliştirilecek ve Müdürlüğümüzün uluslararası alanda etkililiği artırılacaktır.						
Amacın İlgili Olduğu Program/Alt Program Adı	ULUSLARARASI EĞİTİM İŞ BİRLİKLERİ VE YURT DIŞI EĞİTİM						
Amacın İlgili Olduğu Alt Program Hedefi	Uluslararası Eğitim İş Birlikleri						
Performans Göstergeleri	Hedefe Etkisi (%)	Başlangıç Değeri	2024	2025	2026	2027	2028
PG 6.1.1 Uluslararası kardeş okul sayısı	50	0	1	2	3	4	5
PG 6.1.2 Uluslararası hareketlilik programlarına katılan okul kurum sayısı	50	1	4	7	10	13	16
Sorumlu Birim	Strateji Geliştirme Hizmetleri Şube Müdürlüğü						
İş Birliği Yapılacak Birimler	TEŞM, OŞM, DÖŞM, MTEŞM, ÖERHŞM						
Stratejiler	S 6.1.1	Kardeş okul çalışmaları için okullarımıza destek verilecektir.					
	S 6.1.2	Kardeş okul uygulamaları için farklı kademelerde ve farklı okul türlerinde çeşitliliğin artırılması sağlanacaktır.					
	S 6.1.3	Öğretmenlerin ve öğrencilerin uluslararası hareketlilik programlarına katılabilmelerini sağlayacak projeler geliştirilecektir.					
Riskler	Dış politikadaki değişimler İlgili ülkede doğa kaynaklı afet, savaş vb. durumların ortaya çıkması Bürokratik gecikmeler Öğretmenlerimizin ve öğrencilerimizin yabancı dil düzeylerinin yeterli olmaması						
Maliyet Tahmini	174,519 TL						
Tespitler	Eğitim diplomasisi politikasının daha etkin yürütülmesi Ülkemizin uluslararası alanda görünürlüğünün beklenen düzeyde olmaması Üyesi olunan uluslararası kuruluşlarla yapılan iş birliklerinin etkinliği						
İhtiyaçlar	Eğitim diplomasisi faaliyetleri ile Türkiye'nin etki alanının artırılması Bakanlığımız yurt dışı teşkilatının kurumsal kapasitesinin idari ve mali yönden güçlendirilmesi Ülkemiz ile yabancı ülkeler arasındaki eğitim iş birliklerine ahdî zemin sağlanması						

Amaç 7		Türkiye Yüzyılı vizyonu doğrultusunda fiziki ve teknolojik altyapısıyla güçlü, nitelikli personelle eğitime erişimi ve eğitimde kaliteyi artıracak, etkin ve hesap verebilen kurumsal yapıyı geliştirmek.						
Hedef 7.1		Öğretmenlik mesleğinin niteliğinin ve toplumsal statüsünün güçlendirilmesi, öğretmen niteliklerinin artırılması için çalışmalar yapılacaktır.						
Amaçın İlgili Olduğu Program/Alt Program Adı		KURUMSAL KAPASİTE						
Amaçın İlgili Olduğu Alt Program Hedefi		Öğretmen ve Yöneticiler						
Performans Göstergeleri		Hedefe Etkisi (%)	Başlangıç Değeri	2024	2025	2026	2027	2028
PG 7.1.1 Öğretmen başına düşen yıllık hizmet içi eğitim süresi (Saat)		50	0,13	0,14	0,15	0,16	0,17	0,18
PG 7.1.2 İlçe MEM tarafından açılan kurs ve seminer sayısı		50	0	1	2	3	4	5
Sorumlu Birim		Öğretmen Yetiştirme ve Geliştirme Hizmetleri Şube Müdürlüğü						
İş Birliği Yapılacak Birimler		TEŞM, OŞM, DÖŞM, MTEŞM, ÖERHŞM, HBÖŞM, BİETŞM						
Stratejiler	S 7.1.1	Öğretmenlerimizin ve okul yöneticilerimizin mesleki gelişimlerini sürekli desteklemek üzere üniversitelerle ve STK'lerle yüz yüze, örgün ve/veya uzaktan eğitim iş birlikleri hayata geçirilerek eğitimler düzenlenecek ve öğretmenlerin mesleki gelişim programları, güncel ihtiyaçlar temelinde bölgenin, okulun ve öğretmenin gereksinimlerine uygun şekilde belirlenerek okullarda uygulanacaktır.						
	S 7.1.2	Öğretmenlerimizin ve okul yöneticilerimizin hizmet içi eğitim programlarında yer alan eğitimlere katılımı teşvik edilecektir.						
Riskler		<ul style="list-style-type: none"> Hizmet içi eğitim programlarında katılımcı sayısının sınırlı olması Öğretmenlere ve okul yöneticilerine yönelik yoğun hizmet içi eğitim programlarının okullarda eğitim öğretimi aksatması 						
Maliyet Tahmini		309.853 TL						
Tespitler		<ul style="list-style-type: none"> Hizmet içi eğitim programlarında katılımcı sayısının sınırlı olması Öğretmenlere ve okul yöneticilerine yönelik yoğun hizmet içi eğitim programlarının okullarda eğitim öğretimi aksatması 						
İhtiyaçlar		<ul style="list-style-type: none"> İhtiyaç duyulan alanlarda öğretmen ve yöneticilere üniversiteler aracılığıyla mesleki gelişim eğitimlerinin verilmesi Mesleki gelişimde, yerel ihtiyaçlara duyarlı ve okul bağlamıyla uyumlu yeni yaklaşımlar olarak tanımlanan mesleki gelişim toplulukları, okul temelli mesleki gelişim ve öğretmen-yönetici hareketlilik programlarının yaygınlaştırılması ve öğretmenlerin bu faaliyetlere erişilebilirliğinin artırılması 						

Amaç 7	Türkiye Yüzyılı vizyonu doğrultusunda fiziki ve teknolojik altyapısıyla güçlü, nitelikli personelle eğitime erişimi ve eğitimde kaliteyi artıracak, etkin ve hesap verebilen kurumsal yapıyı geliştirmek.							
Hedef 7.2	İlçemizdeki eğitim ortamlarının en uygun teknoloji ile bütünleştirilerek eğitim faaliyetlerinin kesintisiz olarak sürdürülmesi ve ilçemizin bilgi toplumu olması için planlanan çalışmalara destek verilecektir.							
Amacın İlgili Olduğu Program/Alt Program Adı	KURUMSAL KAPASİTE							
Amacın İlgili Olduğu Alt Program Hedefi	Bilişim ve TÜBİTAK							
Performans Göstergeleri	Hedefe Etkisi (%)	Başlangıç Değeri	2024	2025	2026	2027	2028	
PG 7.2.1 2204 A başvuru sayısı	10	4	5	6	7	8	9	
PG 7.2.2 2204 B başvuru sayısı	10	5	8	11	14	17	20	
PG 7.2.3 4006 başvuru sayısı	10	4	6	8	10	12	14	
Sorumlu Birim	Bilgi İşlem ve Eğitim Teknolojileri Şubesi							
İş Birliği Yapılacak Birimler	TEŞM, OŞM, DÖŞM, MTEŞM, ÖERHŞM, HBÖŞM, DHŞM, İEŞM							
Stratejiler	S 7.2.1	Ortaöğretim kurumlarının 2204-A Lise Öğrencileri Araştırma Projeleri Yarışmasına başvurularına yönelik teşvik edici çalışmalar yapılacaktır.						
	S 7.2.2	Ortaokulların 2204-B Ortaokul Öğrencileri Araştırma Projeleri Yarışmasına başvurularına yönelik teşvik edici çalışmalar yapılacaktır.						
	S 7.2.3	Okulların 4006-TÜBİTAK Bilim Fuarları Destekleme Programına başvurularına yönelik teşvik edici çalışmalar yapılacaktır.						
Riskler	<ul style="list-style-type: none"> Olağanüstü durumlarda (deprem, salgın hastalık vb.) verilen hizmetlerde yaşanabilecek aksaklıklar Bakım-onarım ihtiyacının zamanında giderilememesi Teknolojinin beklenenden daha hızlı gelişmesi 							
Maliyet Tahmini	56.254.417 TL							
Tespitler	<ul style="list-style-type: none"> Teknolojik altyapı ve donanım açısından bölgesel farklılıklar Eğitim ortamlarında teknolojik olanaklardan daha fazla yararlanma imkânı Öğrencilerin eğitim teknolojilerini kullanmaya yatkınlığı 							
İhtiyaçlar	<ul style="list-style-type: none"> Teknolojik altyapı ve donanım açısından bölgesel farklılıklarının ortadan kaldırılması amacıyla ağ altyapısı, internet erişimi ve fiziki yeterliliklerin geliştirilmesi 							

Maliyetlendirme

İlçe Millî Eğitim Müdürlüğü 2024-2028 Stratejik Planı'nın maliyetlendirilmesi sürecindeki temel gaye, stratejik amaç, hedef ve eylemlerin gerektirdiği maliyetlerin ortaya konulması suretiyle politika tercihlerinin ve karar alma sürecinin rasyonelleştirilmesine katkıda bulunmaktır. Bu sayede, stratejik plan ile bütçe arasındaki bağlantı güçlendirilecek ve harcamaların önceliklendirilme süreci iyileştirilecektir.

Bu temel gayeden hareketle planın tahmini maliyetlendirilmesi şu şekilde yapılmıştır:

- Hedeflere ilişkin eylemler durum analizi çalışmaları sonuçlarından hareketle birimlerin katılımlarıyla tespit edilmiştir,
- Eylemlere ilişkin maliyetlerin bütçe dağılımları yapılmadan önce yüzde yirmi oranında genel yönetim gideri ayrılmıştır,
- İlçe Millî Eğitim Müdürlüğü merkezi yönetim bütçesinden ayrılan pay ile okul aile birliklerinin katkıları hesaplanmıştır,
- Eylemlere ilişkin tahmini maliyetler belirlenmiştir,
- Eylem maliyetlerinden hareketle hedef maliyetleri belirlenmiştir,
- Hedef maliyetlerinden yola çıkılarak amaç maliyetleri belirlenmiş ve amaç maliyetlerinden de stratejik plan maliyeti belirlenmiştir.

Müdürlüğümüz 2024-2028 stratejik planında 7 tane stratejik amaç ve 21 hedef yer almaktadır. Söz konusu amaç ve hedeflere ilişkin beş yıllık tahmini bütçe dağılımları Tablo 13'te gösterilmiştir. Tabloda görüleceği üzere son iki yılın gelir ve giderlerinde yaşanan artıştan hareketle hazırlanan beş yıllık maliyetlendirme sonucunda Müdürlüğümüzün tahmini olarak 69.198.945 TL'lik bir harcama yapacağı öngörülmektedir.

Tablo 15: Amaç ve Hedef Maliyetleri Tablosu

Amaç ve Hedef No	2024	2025	2026	2027	2028	Toplam Maliyet (TL)
Amaç 1	195977	215574	237132	260845	286929	1196456
Hedef 1.1.	3697	4066	4473	4920	5412	22569
Hedef 1.2.	20322	22355	24590	27049	29754	124071
Hedef 1.3.	124561	137017	150719	165791	182370	760457
Hedef 1.4.	47396	52136	57350	63085	69393	289359
Amaç 2	513871	565258	621784	683963	752359	3137236
Hedef 2.1.	450396	495435	544979	599477	659425	2749712
Hedef 2.2.	3616	3977	4375	4813	5294	22075
Hedef 2.3.	5525	6078	6685	7354	8089	33731
Hedef 2.4.	4536	4990	5489	6037	6641	27693
Hedef 2.5.	49799	54779	60256	66282	72910	304026
Amaç 3	33400	36740	40414	44456	48901	203911
Hedef 3.1.	1343	1477	1625	1788	1966	8199
Hedef 3.2.	895	985	1083	1192	1311	5466
Hedef 3.3.	27593	30352	33388	36727	40399	168459
Hedef 3.4.	3569	3925	4318	4750	5225	21786
Amaç 4	1294517	1423968	1566365	1723002	1895302	7903154
Hedef 4.1.	17960	19757	21732	23905	26296	109651
Hedef 4.2.	1268528	1395381	1534919	1688411	1857252	7744493
Hedef 4.3.	8028	8831	9714	10685	11754	49011
Amaç 5	3177	3495	3845	4229	4652	19398
Hedef 5.1.	3177	3495	3845	4229	4652	19398
Amaç 6	28586	31444	34589	38048	41852	174519
Hedef 6.1.	28586	31444	34589	38048	41852	174519
Amaç 7	9265085	10191593	11210753	12331828	13565011	56564270
Hedef 7.1.	50753	55828	61411	67552	74308	309853
Hedef 7.2.	9214332	10135765	11149342	12264276	13490703	56254417
Amaç Toplam	11.334.612,88	12.468.074,17	13.714.881,58	15.086.369,74	16.595.006,71	69.198.945,08
Genel Yönetim Giderleri	7.254.152,24	7.356.163,76	7.680.333,69	8.146.639,66	8.297.503,36	38.059.419,79
Toplam Kaynak	18.588.765,12	19.824.237,93	21.395.215,27	23.233.009,40	24.892.510,07	107.258.364,87

İzleme ve Değerlendirme

İlçe Millî Eğitim Müdürlüğü 2024-2028 Stratejik Planı İzleme ve Değerlendirme Modeli

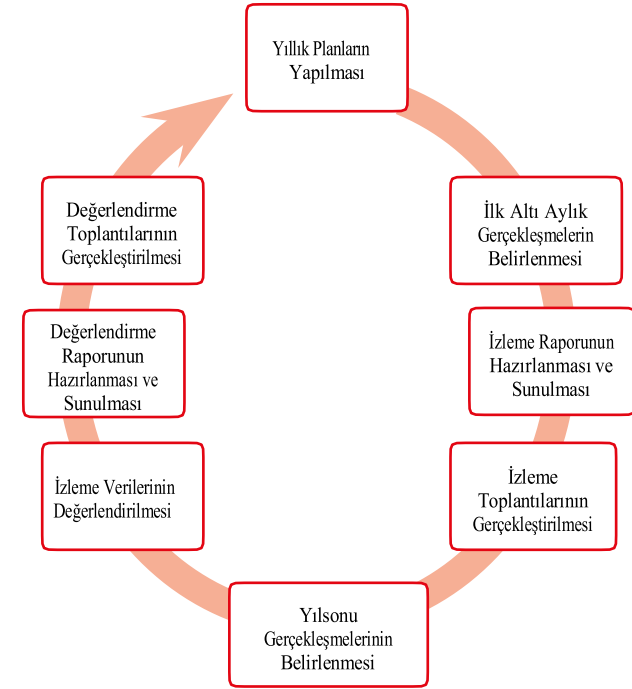
Stratejik planlarda yer alan amaç ve hedeflere ulaşma durumlarının tespiti ve bu yolla stratejik planlardaki amaç ve hedeflerin gerçekleştirilebilmesi için gerekli tedbirlerin alınması izleme ve değerlendirme ile mümkün olmaktadır. İzleme, stratejik plan uygulamasının sistematik olarak takip edilmesi ve raporlanmasıdır. Değerlendirme ise, uygulama sonuçlarının amaç ve hedeflere kıyasla ölçülmesi ve söz konusu amaç ve hedeflerin tutarlılık ve uygunluğunun analizidir.

İdarelerin kurumsal yapılarının kendine has farklılıkları izleme ve değerlendirme süreçlerinin de farklılaşmasını beraberinde getirmektedir. Eğitim idarelerinin ana unsurunun, girdi ve çıktılarının insan oluşu, ürünlerinin değerinin kısa vadede belirlenememesine ve insan unsurundan kaynaklı değişkenliğin ve belirsizliğin fazla olmasına yol açmaktadır. Bu durumda sadece nicel yöntemlerle yürütülecek izleme ve değerlendirmelerin eğitsel olgu ve durumları açıklamada yetersiz kalabilmesi söz konusudur. Nicel yöntemlerin yanında veya onlara alternatif olarak nitel yöntemlerin de uygulanmasının daha zengin ve geniş bir bakış açısı sunabileceği belirtilebilir.

Emet İlçe Millî Eğitim Müdürlüğü'nün 2024-2028 Stratejik Planı'nın izlenmesi ve değerlendirilmesi uygulamaları, Bakanlığımızın 2024-2028 Stratejik Planı İzleme ve Değerlendirme Modeli çerçevesinde yürütülecektir. İzleme ve değerlendirme sürecine yön verecek temel ilkeler "Katılımcılık, Saydamlık, Hesap verebilirlik, Geri Bildirim, Bilimsellik, Tutarlılık ve Nesnellik" olarak ifade edilebilir.

Belirtilen temel ilkeler ve veri analiz yöntemleri doğrultusunda Emet İlçe Millî Eğitim Müdürlüğü'nün 2024-2028 Stratejik Planı İzleme ve Değerlendirme Modeli'nin çerçevesini;

- Performans göstergeleri ve stratejiler bazında gerçekleşme durumlarının belirlenmesi,
- Performans göstergelerinin gerçekleşme durumlarının hedeflerle kıyaslanması,
- Stratejiler kapsamında yürütülen faaliyetlerin Müdürlüğümüz faaliyet alanlarına dağılımının belirlenmesi,



Şekil 6: İzleme ve Değerlendirme Süreci

- Sonuçların raporlanması ve paydaşlarla paylaşımı,
- Hedeflerden sapmaların nedenlerinin araştırılması,
- Alternatiflerin ve çözüm önerilerinin geliştirilmesi süreçleri oluşturmaktadır.

İzleme ve Değerlendirme Sürecinin İşleyişi

İzleme ve değerlendirme sürecinin işleyişi ana hatları ile aşağıdaki şekilde özetlenmiştir.

Emet İlçe MEM Stratejik Planı'nda yer alan performans göstergelerinin gerçekleşme durumlarının tespiti yılda iki kez yapılacaktır. Ara izleme olarak nitelendirilebilecek yılın ilk altı aylık dönemini kapsayan birinci izleme kapsamında, ilgili birimlerden performans hedeflerinin gerçekleşme durumları hakkında hazırlanan “stratejik plan izleme raporu” Müdür, Müdür yardımcıları, birim amirleri ve kurum içi paydaşların görüşüne sunulacaktır. Bu aşamada amaç, varsa öncelikle yıllık hedefler olmak üzere, hedeflere ulaşılmasının önündeki engelleri ve riskleri belirlemek ve yıllık hedeflere ulaşılmasını sağlamak üzere gerekli görülebilecek tedbirlerin alınmasıdır. Yılın tamamına ilişkin ikinci izleme performans göstergeleri ve stratejiler ile ilgili yılsonu gerçekleşme durumlarına ait veriler toplanarak takip edilecektir.

Stratejik plan değerlendirme raporu, üst yönetici başkanlığında yapılan değerlendirme toplantısında stratejik planın kalan süresi için hedeflere nasıl ulaşılacağına ilişkin alınacak gerekli önlemleri de içerecek şekilde nihai hale getirilecektir.

Emet İlçe MEM Stratejik Plan İnteraktif Takip Sistemi (SPİTS)

Stratejik Plan izleme ve değerlendirme sürecinde hızlı ve güvenli veri akışını mümkün kılmak amacıyla Stratejik Plan İnteraktif Takip Sistemi geliştirilmiştir. 2016 yılından itibaren kullanılan sistem sayesinde tüm okul ve kurumların stratejik planları takip edilebilmektedir.

Performans Göstergeleri

Performans göstergelerinin izlenmesinde standartlaşmanın sağlanması ve güvenilirliğin temin edilmesi önemli bir konudur. Bu sebeple performans göstergelerinin kimlik kartı olarak nitelendirilebilecek “Performans Göstergesi Kartı” geliştirilmesi uygulaması yürütülmüştür. Performans göstergesi kartı ile her bir performans göstergesinin veri kaynağı, analitik çerçevesi, kapsamı, veri temin dönemi, ilişkili olduğu stratejiler, sorumlu birim gibi birçok bilgi kayıt altına alınmıştır. Bu yolla performans göstergelerine ilişkin izleme verilerinin güvenilirliğinin ve karşılaştırılabilirliğinin güvence altına alınması sağlanmıştır.

Hedeflere İlişkin Performans Göstergeleri

Tablo 16: Performans Göstergesi Sorumlulukları

HEDEFLERİNE İLİŞKİN PERFORMANS GÖSTERGELERİ				
Hedef No	PG No	Performans Göstergesi	Sorumlu Birim	İş Birliği Yapılacak Birim(ler)
Hedef 1.1	PG 1.1.1	Temel eğitimde okullaşma oranı (%)	TEŞ	İEŞM, BİETŞM, DÖŞM, DHŞM
	PG 1.1.2	20 gün ve üzeri özürsüz devamsızlık yapan öğrenci oranı (%)		
Hedef 1.2	PG 1.2.1	İlkokul birinci sınıf öğrencilerinden en az bir yıl okul öncesi eğitim almış öğrenci oranı (%)	TEŞ	BİETŞM, SGŞM, İEŞM
	PG 1.2.2	Okul öncesi okullaşma oranı (%) (Yaş Grubu)		
	PG 1.2.3	Ebeveynine aile eğitimi verilen okul öncesi çocuk sayısı		
Hedef 1.3	PG 1.3.1	Temel eğitimde en az bir sosyal etkinliğe katılan öğrenci oranı (%)	TEŞ	İEŞM, BİETŞM, DHŞM, DÖŞM, HBÖŞM
	PG 1.3.2	Öğrenci başına okunan kitap sayısı		
	PG 1.3.3	Okuma kültürünü artırmaya yönelik düzenlenen etkinliklere katılan öğrenci oranı (%)		
	PG 1.3.4	Geleneksel çocuk oyunlarına yönelik bahçe düzenlemesi yapılan okul sayısı		
Hedef 1.4	PG 1.4.1	Destekleme ve Yetiştirme Kurslarından yararlanan öğrenci oranı (%)	TEŞ	OŞM, BİETŞM, DHŞM, DÖŞM
	PG 1.4.2	İlkokullarda İYEP kapsamında eğitim alan öğrenci oranı		
Hedef 2.1	PG 2.1.1	Ortaöğretimde okullaşma oranı (14-17) (Yaş Grubu) (%)	OŞ	BİETŞM, DÖŞM, MTEŞM
	PG 2.1.2	Ortaöğretimde 20 gün ve üzeri devamsız öğrenci oranı (%) (Özürlü ve özürsüz)		
	PG 2.1.3	Ortaöğretimde 9. sınıf tekrar oranı (%)		
	PG 2.1.4	Ortaöğretimde en az bir sosyal etkinliğe katılan öğrenci oranı (%)		
Hedef 2.2	PG 2.2.1	Genel ortaöğretim son sınıf düzeyinde yükseköğretime yerleşen öğrenci oranı (%)	OŞ	BİETŞM, DÖŞM, MTEŞM
	PG 2.2.2	Destekleme ve Yetiştirme Kurslarından yararlanan öğrenci oranı (%)		
	PG 2.2.3	Ortaöğretimde tescil edilen patent, faydalı model, marka ve tasarım sayısı		
	PG 2.2.4	Öğrenci başına okunan kitap sayısı		

HEDEFLERİNE İLİŞKİN PERFORMANS GÖSTERGELERİ				
Hedef No	PG No	Performans Göstergesi	Sorumlu Birim	İş Birliği Yapılacak Birim(ler)
Hedef 2.3	PG 2.3.1	Din Öğretimine bağlı okulların katıldıkları tematik (Dini) yarışma sayısı	DÖŞ	OŞM, ÖERHŞM
	PG 2.3.2	İmam hatip okullarında yürütülen ulusal ve uluslararası proje sayısı		
Hedef 2.4	PG 2.4.1	Kurum/Kuruluşlarla iş birliği kapsamında girişimci eğitimi desteği alan öğrenci/mezun sayısı	MTEŞ	OŞM, ÖERHŞM
	PG 2.4.2	İş başı eğitimine katılan atölye ve laboratuvar öğretmeni sayısı		
Hedef 2.5	PG 2.5.1	İşletmelerin ve mezunların mesleki ve teknik eğitime ilişkin memnuniyet oranı (%)	MTEŞ	OŞM, ÖERHŞM
	PG 2.5.2	Mesleki Eğitim Merkezi Programı'na kayıt olan öğrenci sayısı (Telafi Programı Hariç) (9.Sınıf)		
	PG 2.5.3	Önceki öğrenmeler kapsamında belgelendirilen birey sayısı		
Hedef 3.1	PG 3.1.1	Dezavantajlı gruplara yönelik açılan kurslara katılan kursiyer oranı (%)	HBÖŞ	ÖERHŞM
	PG 3.1.2	Hayat boyu öğrenme kapsamında yürütülen proje sayısı		
	PG 3.1.3	Hayat boyu öğrenme kapsamında açılan DYK sayısı		
Hedef 3.2	PG 3.2.1	Hayat Boyu Öğrenme kurslarından yararlanma oranı (%)	HBÖŞ	BİETŞM
	PG 3.2.2	Hayat Boyu Öğrenme kapsamındaki kursları tamamlama oranı (%)		

HEDEFLERİNE İLİŞKİN PERFORMANS GÖSTERGELERİ				
Hedef No	PG No	Performans Göstergesi	Sorumlu Birim	İş Birliği Yapılacak Birim(ler)
Hedef 3.3	PG 3.3.1	Aile Okulu alanı altında yer alan programlara katılan kursiyer sayısı	HBÖŞ	BİETŞM, DHŞM
	PG 3.3.2	Afet ve acil durumlara ilişkin yaygın eğitim kurslarına katılan kursiyer sayısı		
Hedef 3.4	PG 3.4.1	Trafik ve sürücü eğitimi alanında eğitim verilen personel sayısı	ÖÖKŞ	BİETŞM, MTEŞM, HBÖŞM, DHŞM
Hedef 4.1	PG 4.1.1	Kaynaştırma/bütünleştirme uygulamaları yoluyla eğitim alan öğrencilerin örgün eğitimdeki toplam özel eğitim ihtiyacı olan öğrencilere oranı (%)	ÖERŞ	TEŞM, OŞM, DÖŞM, MTEŞM
	PG 4.1.2	Özel eğitim alanında eğitim verilen paydaş sayısı		
Hedef 4.2	PG 4.2.1	Sosyal etkinliklerde en az bir faaliyete katılan özel eğitim öğrenci sayısı	ÖERŞ	TEŞM, OŞM, DÖŞM, MTEŞM
	PG 4.2.2	Özel eğitim ve rehabilitasyon merkezlerinde özel eğitim desteğinden yararlanan öğrenci sayısı		
Hedef 4.3	PG 4.3.1	Bağımlılıkla mücadele amacıyla verilen eğitimlere katılan kişi sayısı	ÖERŞ	TEŞM, OŞM, DÖŞM, MTEŞM, HBÖŞM, ÖYGŞM
	PG 4.3.2	Mesleki rehberlik alanında bilgi ve becerileri artırma kapsamında verilen eğitimlere katılan rehber öğretmen sayısı		
	PG 4.3.3	Gelişimsel, önleyici ve iyileştirici psikososyal destek çalışmaları kapsamında verilen eğitim sayısı		
Hedef 5.1	PG 5.1.1	Temel Seviye Sıfır Atık Belgesi alan okul/kurum sayısı	DHŞ	TEŞM, OŞM, DÖŞM, MTEŞM, ÖERHŞM, HBÖŞM, DHŞM
	PG 5.1.2	Okulum Temiz Belgesi kayıtlı okul/kurum sayısı		

HEDEFLERİNE İLİŞKİN PERFORMANS GÖSTERGELERİ				
Hedef No	PG No	Performans Göstergesi	Sorumlu Birim	İş Birliği Yapılacak Birim(ler)
Hedef 6.1	PG 6.1.1	Uluslararası kardeş okul sayısı	SGŞ	TEŞM, OŞM, DÖŞM, MTEŞM, ÖERHŞM
	PG 6.1.2	Uluslararası hareketlilik programlarına katılan okul/kurum sayısı		
Hedef 7.1	PG 7.1.1	Öğretmen başına düşen yıllık hizmet içi eğitim süresi (Saat)	ÖYGHŞ	TEŞM, OŞM, DÖŞM, MTEŞM, ÖERHŞM, HBÖŞM, BİETŞM
	PG 7.1.2	İlçe MEM tarafından açılan kurs ve seminer sayısı		
Hedef 7.2	PG 7.2.1	2204 A başvuru sayısı	BİETŞ	TEŞM, OŞM, DÖŞM, MTEŞM, ÖERHŞM, HBÖŞM, DHŞM, İEŞM
	PG 7.2.2	2204 B başvuru sayısı		
	PG 7.2.3	4006 başvuru sayısı		

Ekler

Tablo 17: Hedef Kartı Sorumlulukları

Birimler	1.1	1.2	1.3	1.4	2.1	2.2	2.3	2.4	2.5	3.1	3.2	3.3	3.4	4.1	4.2	4.3	5.1	6.1	7.1	7.2
BİETŞM	İ	İ	İ	İ	İ	İ					İ	İ	İ						İ	S
BHİŞM																				
DHŞM	İ		İ	İ								İ	İ				S			İ
DÖŞM	İ		İ	İ	İ	İ	S							İ	İ	İ	İ	İ	İ	İ
HBÖŞM			İ							S	S	S	İ			İ	İ		İ	İ
HHBM																				
İKŞM																				
İEŞM	İ	İ	İ																	İ
İSGBM																				
EMŞM																				
MTEŞM					İ	İ		S	S				İ	İ	İ	İ	İ	İ	İ	İ
OŞM				İ	S	S	İ	İ	İ					İ	İ	İ	İ	İ	İ	İ
ÖDSHŞM																				
ÖBM																				
ÖERŞM							İ	İ	İ	İ				S	S	S	İ	İ	İ	İ
ÖÖKŞM													S							
ÖYGŞM																İ			S	
SGŞM		İ																S		
TEŞM	S	S	S	S										İ	İ	İ	İ	İ	İ	İ
YYDEHŞM																				

*S: Sorumlu Birim İ: İş Birliği Yapılan Birim

5018 sayılı Kamu Mali Yönetimi ve Kontrol Kanunu, Strateji ve Bütçe Başkanlığının hazırladığı Kamu İdareleri İçin Stratejik Planlama Kılavuzunun 3.1 sürümü, Stratejik Plan Hazırlama Yönetmeliği, MEB 2024-2028 Stratejik Plan Hazırlama Programı ve 2022/21 sayılı Genelge esas alınarak tüm şube müdürlüklerimiz iş birliğinde, ekibimiz koordinasyonunda hazırlanan 2024-2028 Stratejik Planı olurlarınıza arz olunur.

STRATEJİK PLAN ÜST KURULU			
Sıra	Adı SOYADI	Unvanı	İmza
1	Bilal ŞEN	İlçe Millî Eğitim Müdürü	
2	Mehmet TAVACI	İlçe Millî Eğitim Şube Müdürü	
2	Kemal KILIÇ	İlçe Millî Eğitim Şube Müdürü	
3	Mustafa TANRIVER	Ashaboğlu Ortaokulu Okul Müdürü	
4	Ömer UYSAL	Gazi Emet Anadolu Lisesi Okul Müdürü	
5	Süleyman AVCI	3 Eylül İlkokulu Okul Müdürü	

